



Félicitations à
M. ARMAND Bernard,
gagnant du concours photos.

N°
15

FÉVRIER 2025

BIM

Édition Hivernale

Bulletin d'Informations Municipales
de la ville de Saint Siméon de Bressieux

*« Au milieu de l'hiver,
j'ai découvert en moi un invincible été. »*
Albert CAMUS

Edito du Maire p3

Intercommunalité p16

Nos fêtes de fin d'année p30

Municipalité p4

Intervillage p16

Retour en images p31

Environnement p13

Associations p17

Agenda p32

A.C.E p15

Scolaire p25

A lire

Infos pratiques



Directeur de la publication : Eric SAVIGNON

Conception et réalisation : MÉDIA'COM

Impression : MÉDIA'COM
38260 LA CÔTE SAINT ANDRÉ



Comité de rédaction : Sandrine POURCEL, responsable, Sylvie BOUVIER-RAMBAUD, Christian DESCOURS, Alexia DIAS, Valérie DUPORT, Gaëlle MARILLAT, Laurence PORCHEY.

Crédits photos : Source internet, Pixabay, Associations, élus, ACE, Ecoles

Tel : 04.74.20.00.22

Email : communication@villessb.fr

Site : www.st-simeon-de-bressieux.fr

Maison médicale

Du nouveau pour 2025 !

Depuis la dernière parution, notre équipe s'est encore agrandie. En plus des professionnels déjà installés, nous comptons désormais parmi nous **Chrystel VERDAT** qui est naturopathe et **Hélène CRÉPIN** orthophoniste. Vous pouvez les contacter directement par téléphone ou leur laisser un mot à l'accueil de la maison médicale dans les bannettes prévues à cet effet.

Pour rappel, voici la liste de contact des thérapeutes :

Ostéopathe :

Audrey HOUTIN - 06 68 49 28 99

Reflexologue :

Eva CHARROUD - 07 61 38 04 70

Naturopathe :

Chrystel VERDAT - 06 86 83 29 73

Orthophonistes (liste d'attente communiquée aux 2 professionnelles, vous pouvez vous y inscrire sur inzeecare.com) :

Florence RISTEAU

Hélène CRÉPIN



Horaires d'accueil de la Mairie

Lundi et vendredi de **8h30 à 12h00**
Du mardi au jeudi de **8h30 à 12h00** et de **13h30 à 17h00**
Tel : 04.74.20.00.22
Email : accueil@villessb.fr

Horaires d'accueil de l'urbanisme

Tous les matins de **8h30 à 12h00**
et sur rendez-vous les après-midi au 04.74.20.19.72

Police Municipale

06.71.57.04.87 Email : pm@villessb.fr

Services techniques

Email : st@villessb.fr

Permanences CCAS

Lundis et jeudis au 1er étage de la mairie
Uniquement sur rendez-vous
au **04.74.20.19.77** ou **07.69.53.83.70**

Service des eaux Bievre Isère Communauté

Journée : 04.74.20.86.73
Urgence week-End et nuit : 04.74.20.86.78

Ordures ménagères

La collecte des ordures ménagères a lieu les semaines impaires

NOUVELLE COLLECTE :

Voir dates via le site de la Communauté de Communes :
<https://bievre-isere.com/ms/eau-assainissement-et-dechets>

Avocat conseil

Permanences gratuites à 18h :
Jeudi 13 mars, Jeudi 3 avril, Jeudi 15 mai, Jeudi 5 juin.
Uniquement sur rendez-vous au 04.74.20.00.22
ou par mail : accueil@villessb.fr

Déchetteries

La Côte Saint-André :

Lundi : 14h - 17h (18h en été)
Du mardi au samedi :
9h - 12h / 14h - 17h (18h en été)

Roybon :

Lundi : 14h - 16h
Mercredi : 14h - 17h
Samedi : 9h - 12h

Saint-Étienne de Saint-Geoirs :

Lundi : 14h - 17h (18h en été)
Du mercredi au samedi :
9h - 12h / 14h - 17h (18h en été)

Viriville :

Lundi et mercredi : 9h - 12h
Mardi et samedi : 14h - 17h
Vendredi : 9h - 12h / 14h - 17h

Transports en Commun

La commune est desservie par les lignes de Bus suivantes :

• **T50 Beaurepaire-Grenoble**

Arrêts : 4 chemins, les Halles et le Chevalin

• **Ligne express X 08 Beaurepaire-Grenoble :**

Arrêt : parking relais du Rival

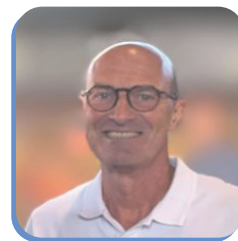
Billets en vente :

• Par SMS au 93 222

• Sur le site : www.carsisere.auvergnhonealpes.fr

• En point de vente : Sedis'On

186 Grande Rue Saint Siméon de Bressieux



Bilan et perspectives pour Saint-Siméon-de-Bressieux

Alors que nous entamons cette nouvelle année 2025, c'est avec une grande fierté que je souhaite revenir sur les actions accomplies en 2024 et vous partager les projets qui nous animeront dans les mois à venir.

Une année 2024 marquée par des avancées concrètes

L'année écoulée a été riche en réalisations pour notre commune. Sur le plan des infrastructures, nous avons poursuivi nos efforts en matière d'aménagement urbain et d'amélioration du cadre de vie. La modernisation de l'éclairage public, avec le remplacement progressif des luminaires par des LED, permet aujourd'hui de conjuguer économies d'énergie et réduction de notre empreinte écologique.

Les travaux du restaurant scolaire avancent à bon rythme et permettront bientôt d'accueillir les enfants dans un cadre moderne, fonctionnel et adapté aux enjeux environnementaux et alimentaires d'aujourd'hui. De plus, le plan d'enfouissement des lignes haute tension mené par ENEDIS représente une avancée majeure pour la sécurisation et la fiabilité de notre réseau électrique.

L'année 2024 a également été marquée par une dynamique associative et culturelle toujours plus vivante. Nos événements, qu'ils soient festifs, sportifs ou solidaires, ont une fois encore prouvé la force du tissu associatif local et l'attachement des habitants à leur commune.

Des perspectives ambitieuses pour 2025

Cette année, nous poursuivrons nos efforts pour renforcer l'attractivité de Saint-Siméon-de-Bressieux.

Le renforcement du tissu économique, la sécurisation des cheminements piétons et cyclistes aux abords des écoles, ainsi que la poursuite de notre programme d'amélioration des infrastructures sont au cœur de nos priorités.

Sur le plan environnemental, nous intensifierons nos actions de sensibilisation et de préservation. La réouverture de la tourbière des Planchettes est un bel exemple de notre engagement en faveur de la biodiversité locale. Nous continuerons également à encourager les initiatives de lutte contre les nuisibles, comme la prévention contre le moustique tigre et la pose de pièges pour les chenilles processionnaires, et les frelons asiatiques.

Enfin, la vie associative et culturelle restera un pilier essentiel de notre engagement municipal. Le printemps s'annonce riche en événements, notamment avec le festival des « Arts allumés », le carnaval du 14 mars et les nombreuses animations prévues autour de la journée des droits des femmes.

Un engagement collectif pour notre commune

Toutes ces réalisations et ces projets ne seraient pas possibles sans l'implication et la mobilisation de chacun. Que vous soyez bénévoles, membres d'associations, agents municipaux ou simplement citoyens soucieux du bien commun, votre engagement fait la force et la richesse de notre ville.

En 2025, nous continuerons à travailler ensemble pour faire de Saint-Siméon-de-Bressieux une commune toujours plus dynamique, accueillante et tournée vers l'avenir.

Eric SAVIGNON

Maire de Saint-Siméon-de-Bressieux

QUELQUES STATISTIQUES...

En urbanisme :

Récapitulatif des opérations déclarées au service urbanisme pour 2024 :

- 29 Permis de Construire
- 100 Déclarations Préalables
- 90 Certificats Urbanismes
- 53 Déclarations d'Intention d'Aliéner

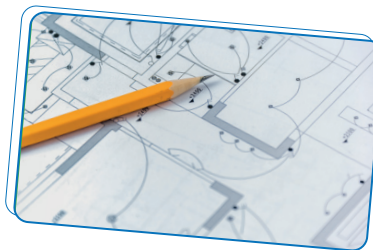
Il est rappelé que tout projet de construction, d'extension ou de modification extérieure doit faire l'objet d'une déclaration préalable ou d'un permis de construire.

Les constructions ne nécessitant pas de déclaration ou d'autorisation doivent respecter le PLUI.

👉 Quels travaux déclarer ?

- Nouvelles constructions : garage, abri de jardin, piscine, etc.
- Rénovations et extensions : agrandissement d'une maison, aménagement de combles.
- Modifications extérieures : changement de fenêtres, ravalement de façade, installation de clôtures.

N'hésitez pas à contacter le service urbanisme au 04.74.20.19.72 (le matin uniquement)



Lien vers
le service urbanisme



Clarté sur l'éclairage

Sur la commune, l'éclairage public est composé de 596 points lumineux. Afin de réduire la consommation énergétique, c'est déjà 351 points lumineux qui ont été remplacés par des éclairages LED. A la fin de l'année 72% de l'éclairage public sera en LED grâce au remplacement de 80 points supplémentaires

COUP DE GUEULE !!!

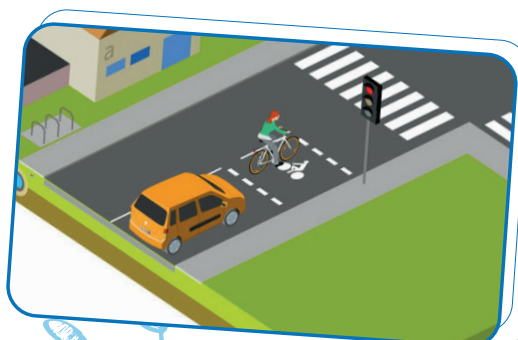
Veuillez respecter le code de la route et être attentifs aux panneaux de priorités des chicanes pour la traversée du bourg, cela évitera des chicanes entre vous !!!

Pour éviter cela :



De plus, les « sas vélo » ont pour but de permettre aux cyclistes de venir s'arrêter devant les véhicules immobilisés au feu rouge. Ainsi, ils leur permettent d'être plus visibles, d'éviter de respirer les gaz d'échappement et de démarrer dans de meilleures conditions.

Merci de les respecter. Les contrevenants sont susceptibles d'être verbalisés.



Travaux d'aménagement Rue de la Gerla dans le cadre des aménagements de la RD519



La première tranche des travaux sur la rue de la Gerla a débuté au mois de décembre 2024. L'élargissement de la chaussée à 4,50 m avec un cheminement piétons/cycles de 1,40 m de large, sera par la suite délimité par des quilles en plastique afin de garantir la sécurité des usagers.

Travaux ENEDIS

Suite à de nombreux incidents électriques sur la ligne à haute tension (HT) sur les communes de Saint Siméon de Bressieux, Saint Pierre de Bressieux, Bressieux et Chatenay, l'entreprise ENEDIS endosse les frais d'un plan d'enfouissement d'un montant global de 3 millions d'euros.

Grâce à cela, 10 704 mètres de lignes haute tension seront déposés, et 11 727 mètres de câbles souterrains seront installés à leur place. De nouvelles armoires télégérées seront implantées sur le terrain, ainsi que dix nouveaux postes de distribution publique.

Le but de ces travaux est :

- ✓ Amélioration de la qualité de fourniture de l'électricité ;
- ✓ Diminution de la longueur du réseau aérien ;
- ✓ Optimisation de la réalimentation des clients en cas d'incident sur le réseau ;
- ✓ Gain de temps en cas d'incident grâce à la pose d'équipements télécommandés.



Vœux 2025

C'est avec beaucoup de plaisir que Monsieur le Maire et son conseil municipal, en présence de Madame la députée Sylvie DEZARNAUD, de Madame Claire DEBOST, Conseillère Départementale du canton de Bièvre, représentante de Monsieur BARBIER Président du Conseil Départemental de l'Isère et de Madame Françoise SEMPÉ-BUFFET Vice-présidente au développement touristique et à l'économie de proximité, représentante de Monsieur Joël GULLON, Président de la Communauté de Commune Bièvre Isère, ont pu transmettre aux habitants, aux partenaires ainsi qu'aux représentants des autorités civiles et militaires leurs meilleurs vœux pour cette année 2025.

En effet, suite à un petit gouter-spectacle à l'intention des enfants et de leurs parents à la sortie de l'école, la soirée s'est poursuivie par la mise à l'honneur de 3 associations locales (Ploggathon, l'Amicale Boules du Foyer, Saint Sim' Badminton), Monsieur le Maire a ensuite exposé le bilan de l'année écoulée et annoncé les projets de l'année en cours.

À retrouver sur le site de la commune



Une excellente soirée lors de laquelle les Saint-Siméonnaises et Saint-Siméonnais ont pu apprécier la proximité de leurs élus.



En Communication

L'application panneau Pocket est utilisée actuellement par 2 101 smartphones ou tablettes qui possèdent Saint-Siméon-de-Bressieux dans leurs favoris.

Pour un total en 2024 de 204 519 lectures.

Cette application permet à la mairie de vous signaler les événements culturels, associatifs, politiques, à venir mais également de vous alerter en cas d'intempéries, de problèmes de sécurité ou de voirie.

Alors n'hésitez pas à la télécharger, elle est gratuite !!!!



Avancement des travaux du restaurant scolaire

Les travaux du restaurant scolaire avancent à grand pas. Le planning est contenu grâce à un bon suivi de chantier. Après une pause hivernale, les travaux sont repartis de plus belle.

A ce jour, le gros-œuvre est terminé, maintenant, place à l'intérieur, avec l'installation des cloisons et de l'isolation. Il s'en suivra les peintures, la pose du carrelage, des résines, du plafond, ainsi que la plomberie, la ventilation et le chauffage.

Côté extérieur, vous avez certainement pu constater, que le poste transformateur électrique a été déplacé rue des Chênes, pour permettre les travaux des fondations du futur préau devant le restaurant.

Le levage de la charpente du préau est prévu deuxième semaine des congés de février.

- L'emplacement de nouvelles places de parking est à l'étude afin de sécuriser au mieux le cheminement piéton et vélo, jusqu'à l'école maternelle la Jalinière.
- Les prochaines semaines viendront clôturer déjà 1 an de travaux.



Coût du nouveau BIM

Le nouveau BIM revient à 1.27 euros, en incluant l'élaboration du graphisme, l'impression et la distribution.

Afin de diminuer ce coût environnemental et financier, nous vous rappelons qu'il est possible d'avoir le BIM en ligne, et de coller un autocollant « Stop BIM » sur votre boîte aux lettres. Faites-vous connaître en mairie !

La boîte à livres : faisons le point

Depuis plusieurs années maintenant, la boîte à livres placée sous les halles accueille de nombreux lecteurs. Rappelons-en le principe : **on emprunte un livre qu'on rend quand on veut ou qu'on garde. Dans ce cas, à la place, on en met un autre qui profitera à d'autres lecteurs.** Parfois des utilisateurs y font un peu de rangement. De toute façon, chaque semaine, une bénévole nettoie et range les étagères pour que la boîte reste attrayante et facile à utiliser. Cela peut prendre entre 10 et 45 minutes. Elle le fait avec plaisir mais parfois, la moutarde lui monte au nez !

L'idée, c'est partager son goût pour la lecture avec des inconnus et non de se débarrasser ou de faire une razzia ! Et pourtant, il y a toujours des délicatesses : il arrive que toutes les nouveautés disparaissent d'un coup... sans jamais revenir ! Ou au contraire, certains confondent boîte à livres et dépotoir (voir la photo ci-contre).

- Comment donner envie aux gens de venir s'il n'y a presque rien dans la boîte ou si, au contraire, elle déborde ?
- Rappel : Pas de livres encombrants, d'encyclopédies en x volumes, de magazines, de CD, DVD, de vieux livres moisissus ou incomplets, de livres à caractère religieux ou pornographique... Ils finiront à la poubelle ou à la Ressourcerie.



La municipalité remercie cette bénévole qui fait vivre la boîte à livres pour le plaisir de tous.

La commission animation culture de la mairie prépare de nombreuses animations pour les mois à venir :

Dans le cadre de la **journée des droits des femmes**, la commission s'est associée au collectif d'artistes Art'synergie pour vous proposer plusieurs rendez-vous artistiques du 7 au 16 mars.

« Elles, au-delà des blessures le reg'Art qui transforme » :

Outre une exposition de peinture, de sculpture et de production d'écrits c'est également des concerts, des conférences, des ateliers qui vous seront proposés.

Le 14 mars c'est avec Adelis et l'APEL de l'école Notre Dame que la commission s'est associée pour offrir **un carnaval festif et coloré**. C'est vous qui ferez la réussite de cet événement. Alors relève le défi "Anime ta rue". Formez votre équipe, trouvez un thème et déguisez-vous ensemble !

En avril Bièvre Isère communauté propose le **festival des arts allumés** et cette année c'est sur notre secteur. Alors réservez votre 12 avril pour une journée culture urbaine.

Adelis propose un battle de hip hop puis nous accueillerons un spectacle dans le cadre des arts allumés.

Le 8 mai nous fêterons les **80 ans de l'armistice de 1945**.

La municipalité s'est associée avec les établissements scolaires pour préparer cet événement. Le conseil municipal des jeunes travaille pour récolter la parole de nos anciens et ainsi transmettre leur mémoire.

Le 20 juin, ce sera la Fête de la musique avec **" The Littles "** en soirée et toujours une scène ouverte.

Nouveaux agents au service technique

Deux nouveaux employés ont rejoint le service technique de la commune à la fin du mois de janvier. David CREPET et Axel BERRUYER remplacent deux agents qui se sont orientés vers d'autres projets. Nous les accueillons avec plaisir.



EXTRAITS PROCES VERBAUX

Conseil municipal du 9/10/2024

Complémentaire prévoyance- adhésion à la convention de participation proposée par le CDG 38 **Exposé par Éric SAVIGNON**

Monsieur le Maire informe l'assemblée, qu'à partir du 1er Janvier 2025, les employeurs publics territoriaux devront contribuer au financement des garanties d'assurance de protection sociale complémentaire « prévoyance » (incapacité de travail, invalidité, inaptitude ou décès) pour un montant minimum de 7 € brut mensuel.

En tant qu'établissement mutualisateur, le CDG38 propose un nouveau contrat groupe qui entrera en vigueur le 1er janvier 2025, pour une durée de six ans, le prestataire retenu étant le groupement COLLECTEAM – ALLIANZ Vie.

Les membres du conseil municipal, considèrent l'intérêt de proposer aux agents une couverture prévoyance de qualité et solidaire, et décident de prendre une délibération pour adhérer à la dite convention de participation, et d'accorder une participation financière à hauteur de 20 euros par mois, pour chaque agent adhérent, fonctionnaires titulaires, stagiaires ainsi qu'aux agents contractuels.

Accord à l'unanimité

Participation aux frais de scolarité demandée aux communes extérieures pour l'année scolaire 2024-2025

Exposé par Sandrine POURCEL

Il est rappelé que cette participation financière est calculée sur des dépenses de fonctionnement, principalement sur les charges à caractère général mais aussi sur les charges du personnel intervenants dans les différents établissements scolaires (écoles publiques maternelle et élémentaire).

Ce principe existe si la commune de résidence ne possède pas d'école.

Les frais appelés auprès des communes contributrices peuvent faire l'objet d'une minoration afin d'instaurer un degré de solidarité permettant d'alléger la charge des communes dont les ressources sont les moins importantes tel que cela est préconisé par la circulaire d'application.

Les modalités de calcul de cette répartition proposées sont les suivantes : Nombre d'enfants accueillis x (potentiel fiscal de la commune de résidence/potentiel fiscal de la commune d'accueil).

Les communes tenues de participer pour l'année scolaire 2024-2025 aux frais inhérents au fonctionnement des écoles qui accueillent leurs enfants sont : BRESSIEUX et CHATENAY.

Le coût d'un élève de l'école maternelle (après minoration) pour l'année scolaire 2024-2025 à 1 594.06€ pour Bressieux et à 1 414.25€ pour Chatenay.

Le coût d'un élève de l'école élémentaire (après minoration) pour l'année scolaire 2024-2025 à 372.36€ pour Bressieux et à 330.36€ pour Chatenay.

Accord à l'unanimité

Emprunt financement restaurant scolaire

Sandrine POURCEL rappelle que pour les besoins de financement de la construction du restaurant scolaire s'élevant à 1 700 000€ TTC, il est opportun de recourir à un emprunt d'un montant de 1 000 000,00 Euros.

Elle informe l'assemblée que plusieurs établissements financiers ont été sollicités, la Banque Postale s'est avérée la plus compétitive.

La durée du contrat de prêt est de 20 ans avec un taux d'intérêt annuel fixe de 3.50 %.

Accord à l'unanimité

Subvention à ADELIS coût poste secrétariat

Mme POURCEL rappelle la convention validée en séance de conseil municipal le 24/02/2021 et signée le 28 février 2021 liant la commune de SAINT SIMEON DE BRESSIEUX à l'association ADELIS pour la mise en place de la politique sociale et culturelle de la collectivité pour la période de 2021 à 2024 ;

Cette convention précise que le poste de secrétaire de l'association est géré en direct par celle-ci depuis mars 2021, et qu'au vu des éléments nécessaires au remboursement, le coût du poste du 1er semestre 2024, s'élève à 7 939.57€, versé à ADELIS par la commune

Accord à l'unanimité

Demande de subvention de l'association les 3 ABI

L'association « les 3 ABI » dont le siège est à Saint Siméon de Bressieux sollicite une aide financière de 1000 euros afin d'aider au financement d'un véhicule frigorifique.

Accord à l'unanimité

Demande de subvention de l'association Amicale Boules du Foyer

L'association « Amicale Boules du Foyer » dont le siège est à Saint Siméon de Bressieux, sollicite une aide financière exceptionnelle de 600 euros, dans le cadre de son championnat de France doublette à Besançon et en quadrette dans les monts du Lyonnais.

11 voix pour et 2 abstentions





NAISSANCES*

Nous souhaitons la bienvenue aux 21 nouveaux nés dont :

COMPERE Mila, le 12/03/2024
 COUTEILLE Mainah, le 15/05/2024
 QUATELA Pablo, le 26/05/2024
 VALE RIBEIRO Diogo, le 12/06/2024
 HENRICH Milo, le 15/07/2024
 LASTELLA June, le 18/07/2024
 JOUBERT Alix, le 22/10/2024
 MOREL Côme, le 09/11/2024
 LOISY Marcus, le 14/11/2024

MARIAGES*

Nous adressons nos meilleurs vœux de bonheur aux 16 nouveaux couples mariés cette année dont :

ZENCIRCI Nesrim / SINANOVIC Adman, le 02/03/2024
 DURAN Aysen / GÜNES Yumus, le 09/03/2024
 EMAILLE Clara / DURAND Lucas, le 08/06/2024
 ROGNIN Véronique / GANDON Christian, le 13/07/2024
 CORNU Stéphane / DA COSTA Sandrine, le 20/07/2024
 SFORZA Laurent / MANALLAH Sabah, le 31/08/2024
 MARRILLAT Maxime / CARRION Céline, le 14/09/2024
 VERY Adrien / RUEGG Estelle, le 20/09/2024
 ERSÖZ Furkane / KÜMET Betül, le 12/10/2024
 PERRIN Jérôme / OMOLOKO Madeleine, le 12/10/2024

DÉCÈS*

C'est avec beaucoup de tristesse que nous avons appris le départ de 22 Saint-Siméonais dont :

FAVIER / PONCIN Thérèse, le 14/02/2024
 VACHIER / CHAPPUIS Georgette, le 22/02/2024
 PION Henri, le 01/03/2024
 GATEL Auguste, le 30/04/2024
 SOREL / COLUS Maud, le 28/06/2024
 PAILLET / DURANTE Marie, le 28/06/2024
 PEREIRA DA MOTA / OLIVEIRA Olivia, le 20/08/2024
 DJEALETCHOUMY / MAGALINGAME, le 11/10/2024
 PICCA Yves, le 14/10/2024
 BILLION/CUZIN Monique, le 15/10/2024
 RICHARD / ROLLAND Marie-Thérèse, le 18/10/2024
 COUTURIER Marcel, le 19/10/2024
 RIBAUD Pierre, le 27/10/2024
 ULPAT / CAUDINE Irène, le 30/10/2024
 DIÈ Michel, le 02/11/2024
 BOUDDOUR Fatima, le 06/11/2024
 VIEUX / PORCHEY Paulette, le 03/12/2024
 JAGA / DELIGIA Maryse, le 08/12/2024

PACS*

Nous adressons nos meilleurs vœux de bonheur aux 6 nouveaux couples pacsés cette année.

* La « Commission Nationale de l'Informatique et des Libertés » (CNIL), dans un texte du 8 avril 1999, a donné un avis défavorable à la publication de fichiers d'état civil ; elle considère que la communication dans le bulletin municipal de l'état civil des naissances, mariages et décès n'est possible que dans la seule mesure où, au moment de l'établissement de l'acte, les personnes concernées ont donné leur accord à cette publication. De ce fait, certains noms sont absents de notre publication.

ETUDE DES BESOINS EN MATIERE DE MOBILITE

ENQUETE A DESTINATION DES HABITANTS DE SAINT SIMEON DE BRESSIEUX

La question des déplacements fait l'objet aujourd'hui d'une réflexion engagée par le CCAS. Afin de mieux cerner les besoins de chacun en termes de mobilité, nous vous proposons de répondre à ce questionnaire de manière individuelle (1 questionnaire par membre majeur du foyer). Des exemples supplémentaires sont à votre disposition sur simple demande.

Nous vous invitons à répondre à ce questionnaire avant le 31 mars 2025

Soit :

- o A l'accueil mairie
- o Par mail à l'adresse : ccas@villessb.fr
- o Sur le site de la commune



1. Vos coordonnées :

- Nom
- Prénom
- Adresse
- Téléphone (facultatif).....
- Courriel (facultatif)

2. Êtes-vous ? ☐ Un homme ☐ Une femme

3. Dans quelle tranche d'âge vous situez-vous ?

- ☐ 18-24 ans ☐ 25-34 ans ☐ 35-49 ans ☐ 50-64 ans ☐ 65-74 ans ☐ 75 ans et plus

4. Situation familiale :

- ☐ Seul (e) ☐ En couple
- ☐ Avec enfants ☐ Sans enfant ☐ autre personne à charge

5. Quelles sont les raisons de vos difficultés de déplacement ? (Vous pouvez cocher plusieurs cases)

- ☐ Pas de permis de conduire
- ☐ Pas de véhicule
- ☐ Panne de véhicule
- ☐ Impossibilité de conduire (raisons médicales)
- ☐ Absence ou mauvaise desserte des transports en commun
- ☐ Indisponibilité des proches
- ☐ Autres (précisez)

.....

.....

6. Quels sont vos principaux besoins de déplacements ?

- ☐ Achats / Courses (Commerces de St Siméon uniquement)
- ☐ Déplacement de loisirs (culture, sport, balades...)
- ☐ Déplacement administratif et santé
- ☐ Déplacement visites à des amis, famille

7. Vous avez actuellement des solutions pour vous déplacer ?

- ☐ Vous sollicitez des proches ou amis
- ☐ Vous trouvez des solutions avec les transports en commun
- ☐ Vous utilisez un taxi
- ☐ Autres (précisez)

.....

.....

- ☐ Vous trouvez des solutions ponctuellement et renoncez à de nombreux déplacements

8. Vous n'avez pas de solutions pour vous déplacer :

De quelles destinations avez-vous besoin le plus fréquemment ?

- ☐ La Côte St André
- ☐ Saint Etienne de St Geoirs
- ☐ Autres (précisez)

.....

.....

Politique de confidentialité (cochez les cases ci-dessous)

☐ En soumettant ce formulaire j'accepte que les informations saisies soient exploitées dans le cadre de l'enquête mobilité réalisée par le CCAS de St Siméon de Bressieux.

☐ Les informations recueillies sont enregistrées dans un fichier informatisé par la mairie de St Siméon de Bressieux et font l'objet d'un traitement informatique correspondant aux finalités acceptées ci-dessus. Elles sont conservées pendant 18 mois. Conformément aux lois « Informatique & Liberté » et « RGPD », vous bénéficiez d'un droit d'accès, de rectification, de portabilité, d'effacement. Pour exercer vos droits, notamment de retrait de votre consentement à l'utilisation des données collectées par ce formulaire, contactez par courriel l'adresse suivante : ccas@villessb.fr

Nous vous remercions pour le temps consacré à répondre à ce questionnaire.



Continuez la chasse aux gîtes larvaires !



**Sans eau pas de moustique,
adoptons les bons gestes !**



Neutralisez toutes les zones de ponte de l'espace public afin de limiter les éclosions au printemps prochain. Malgré leur petite taille, environ 0,5 mm, les œufs de moustique-tigre ont la capacité de résister au froid durant l'hiver ! 30 jours consécutifs de gel sont nécessaires pour détruire les œufs. Les œufs pondus à l'automne entreront en diapause pour n'éclore qu'au début du printemps suivant, lorsque les conditions seront de nouveau favorables. Il est donc important de continuer à agir pour détruire les gîtes larvaires afin de limiter au maximum les éclosions fin avril - début mai 2025 !

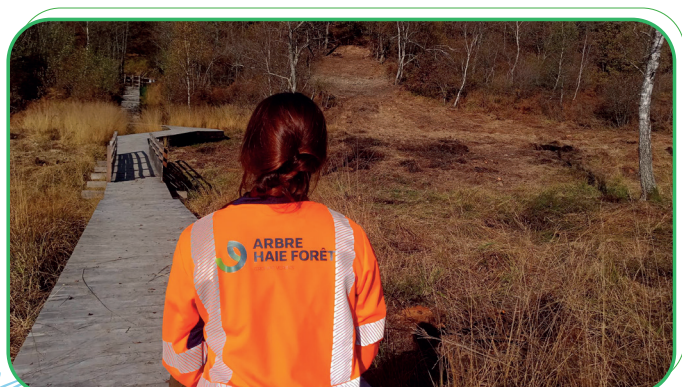
Réouverture de la tourbière des planchettes

Le chantier de réouverture de la tourbière des planchettes est un très bon exemple de ce pour quoi l'entreprise Arbre Haie Forêt a été créée en 1997. Mettre nos compétences techniques et matérielles au service de la restauration des écosystèmes est notre motivation première.

La fragilité de cette tourbière nous a paradoxalement contraint à mettre en œuvre des moyens mécaniques lourds (pelle araignée et tracteur de débardage). Cette stratégie a permis d'extraire l'intégralité des ligneux (dont 250 avec leur système racinaire) en restant en périphérie de cette dernière. L'impact au sol a donc été très limité puisque seul 3 bûcherons ont pu y pénétrer.

Pour mener à bien nos chantiers en espaces naturels sensibles, nous avons, au cours de ces 25 dernières années recruté du personnel issu de formation en gestion et protection de la nature, mis en place des protocoles spécifiques (prévention des pollutions, lutte contre les espèces exotiques envahissantes, déplacement d'espèces protégées) mais aussi équipé nos matériels et machines avec des fluides biologiques.

Nous avons apprécié de travailler avec la commune de St Siméon de Bressieux et saluons leur volonté de préserver cet écosystème rare et menacé qui, si nous savons le préserver, rendra de nombreux services aux Hommes de ce territoire notamment en termes de stockage d'eau et de carbone.



Matthieu MARCHAND
Directeur d'Arbre Haie Forêt

L'eau : Pas assez ou trop ?

Le cycle de l'eau est le premier élément directement sensible à l'augmentation des températures. Plus il fait chaud, plus l'évaporation, l'évapotranspiration et les précipitations augmentent.

Nous sommes en train de vivre une accélération des extrêmes : on bascule du pas assez d'eau au trop d'eau.

Les catastrophes climatiques de cet automne en France, mais pire encore en Espagne, ont toutes un dénominateur commun : l'eau. Entre le trop et le pas assez, la tension sur la ressource se multiplie, et la gestion de l'eau s'impose comme un enjeu crucial pour l'avenir des territoires. Le dialogue entre tous les acteurs de l'eau devient, dès lors, la seule voie possible pour parvenir à un juste équilibre.

Le dérèglement climatique nous oblige à réfléchir autrement et à agir collectivement.

On connaissait historiquement l'enjeu de la qualité de l'eau et on découvre depuis trois ou quatre ans, l'enjeu de la quantité. Avec le dérèglement climatique, la ressource en eau devient un vrai sujet de partage.

A travers les épisodes de sécheresse, les territoires ont vécu des pertes de rendement en agriculture, des baisses de production d'énergie, des difficultés d'alimentation en eau potable et ce ne sont que quelques exemples parmi tant d'autres.

Il faut que chacun se rende compte que l'eau est au cœur de toutes les activités économiques, et que le dérèglement climatique nous fragilise.

Le sujet de l'eau reste trop souvent réduit à la question environnementale ; or c'est un problème global. Sans eau, il n'y a pas d'énergie, pas d'urbanisation, pas d'économie et donc pas de territoire.

Aujourd'hui, la difficulté est de s'inscrire dans une politique à long terme de gestion de l'eau face à des situations très diverses. Chaque région doit faire face à des difficultés spécifiques.

Mais quelle que soit leur taille, tous les territoires de France doivent se poser la question de la disponibilité des ressources en eau, des usages actuels et de l'évolution du climat.



C'est le moment... d'installer les pièges à chenilles processionnaires du pin

Le piégeage des chenilles processionnaires du pin permet d'intercepter les individus lors de leur descente des arbres. Ce dispositif limite ainsi le risque d'exposition accidentelle aux poils urticants des chenilles lors des processions et répond efficacement au besoin de protection contre cette espèce à enjeux pour la santé humaine.

Les processions de chenilles processionnaires du pin débutent généralement dès la fin d'hiver, il est donc important d'anticiper l'installation de vos pièges « à collier » autour des troncs de chaque pin colonisé. En cas de réutilisation d'un piège déjà positionné l'année précédente, pensez à :

- Vérifier que la collerette et la goulotte de descente dans le sac de capture ne soient pas bouchées / encombrées par des aiguilles ou morceaux d'écorces ;
- Comblers les interstices apparus à l'interface entre le collier et le tronc.

Pensez également à bien vous protéger (gants, lunettes, masque, et vêtements longs), même en l'absence de chenilles. Les poils émis par les chenilles lors des précédentes descentes peuvent en effet conserver leur pouvoir urticant pendant plusieurs mois, voire plusieurs années. Il est donc essentiel de porter des équipements de protection adaptés, notamment si vous intervenez sur un site où il y a déjà eu des processions ou lors de la manipulation de dispositifs qui ont déjà servi.

Plus d'informations sur les chenilles processionnaires et les différentes méthodes de gestion sur le portail de l'Observatoire des Chenilles Processionnaires.



CREATION D'ENTREPRISE

Fleurs de Sureau

COSMÉTIQUES ET PRODUITS MÉNAGERS NATURELS FABRIQUÉS À LA MAIN EN ISERE .



Fleurs de Sureau : Fabricant de produits cosmétiques et ménagers écoresponsables à Saint Siméon de Bressieux.

Fleurs de Sureau est une entreprise artisanale basée à Saint Siméon de Bressieux qui propose une gamme de produits cosmétiques et ménagers naturels et écoresponsables. Les produits sont fabriqués à partir de plantes et de matières premières principalement locales et respectueuses de l'environnement.

Ils ont rénové l'ancienne pâtisserie Tamburini, pour y installer le laboratoire, la partie magasin ayant été reprise pour créer la boutique Mamacramé.

Fleurs de Sureau s'engage à proposer des produits de qualité, naturels, avec des ingrédients locaux et des contenants recyclables ou réutilisables.

En plus de son activité de fabrication, Fleurs de Sureau propose depuis le mois de Janvier, des ateliers pour adultes et enfants, au cours desquels vous pourrez formuler et fabriquer des produits cosmétiques ou d'entretien.

Venez partager leur passion et apprendre à fabriquer des produits de soin personnalisés ou des produits d'entretien. Différentes formules d'ateliers : en groupe ou en privé seront proposées. Le programme sera disponible à la boutique Mamacramé et sur leur site internet et leurs réseaux sociaux.

Vous pouvez également les suivre sur les médias sociaux :

Internet : <https://www.fleurs-de-sureau.fr>

Facebook et Instagram : fleurs_de_sureau



Boulangerie - Pâtisserie SANTOS

L'ouverture d'un nouveau commerce

C'est avec un grand plaisir que la Commune a fait la connaissance de la famille SANTOS, qui a ouvert les portes de son commerce début janvier.

Grâce à leur accueil chaleureux, ils ont su combler le vide laissé par la fermeture de la boulangerie ÉMAILLE (dont nous saluons au passage les propriétaires).

Les fins gourmets auront sans nul doute reconnu que les gourmandises produites (par l'ancien apprenti de Martial LECOUTRE puis salarié de la célèbre Maison JOUVENAL), sont uniquement le fruit de l'artisanat.

C'est pourquoi, face à ce travail colossal, qu'ils aimeraient développer encore davantage (notamment avec une plus large gamme de pains et pâtisseries) le recrutement d'une aide s'avère essentiel.

Vous aurez aussi la possibilité, dès l'arrivée des beaux jours, de profiter d'une terrasse à l'avant de l'établissement, afin de déguster sur place ces douceurs issues de productions locales pour la plupart.

N'hésitez pas à venir goûter par vous-même !



@Boulangerie Pâtisserie Santos

☎ 04.26.05.71.11

✉ Boulangeriepatisseriesantos@gmail.com



LES RENDEZ-VOUS DE LA MEDIATHEQUE DE SAINT SIMÉON DE BRESSIEUX



Pour bien commencer l'année, l'équipe de la médiathèque vous propose deux temps forts parmi les animations régulières.

Journée internationale des droits des femmes

Samedi 8 mars à 10h.

Regards croisés / rencontres : Les femmes en métier d'hommes et les hommes en métier de femmes.

Les intervenants, sous forme de table ronde, échangeront sur leur quotidien.

Fête du court métrage

19-25 mars 2025

La médiathèque participe à l'édition 2025 et devient, pour l'occasion, une salle de cinéma ! L'objectif est de faire découvrir aux petits et aux grands «la magie du court».

- Des classes seront accueillies à la médiathèque
- Et une projection, libre et gratuite, destinée aux 3-5 ans, aura lieu le mercredi 19 mars à 15h30



Intervillage

« Clip ta recette »

« **Clip ta recette** », c'est le nom d'un festival initié par l'association « Entre aides sociales Roybon » à destination des enfants **de 8 à 12 ans**. L'idée est née à la suite d'une enquête menée à la demande de Santé publique France, qui montre que 26,5 % des enfants et adolescents réclament « très souvent » ou « souvent » des boissons ou des aliments vus à la télévision. Ils sont 42,3 % à répondre « parfois ».

Ce festival propose à trente enfants de tourner un clip de la recette de leur choix. Le scénario sera écrit à l'image des célèbres recettes diffusées à la TV, mais le champ est ouvert à l'inventivité. Une seule règle : la préparation doit inclure **un produit local** et respecter un budget de 20 euros (pour trois gouteurs membres du jury du goût). Une sélection a lieu ensuite puis débiteront les tournages. Le premier aura lieu à Roybon le samedi 1er mars, d'autres seront programmés à Roybon et à Saint-Siméon-de-Bressieux dans les locaux d'Adélis.

Le 1^{er} juin tous les clips seront en compétition sur la chaîne Youtube de l'association **Entre-Aides Sociales Roybon**. Une compétition qui durera 10 jours. La remise des prix se fera avec la diffusion des clips gagnants lors du **Festival «Clip ta Recette»**, le vendredi 13 juin à 18 h 30 dans la Salle de réception de la mairie de Saint-Siméon-de-Bressieux. Des prix et un trophée pour chacune des quatre catégories : prix de la meilleure recette, prix de la meilleure présentation, prix du public, et grand prix du festival.

Renseignements www.entre-aides.org et inscriptions au plus vite au 06 24 03 82 09



Des catadioptrés pour protéger le gibier

Vendredi 3 janvier, des membres de l'ACCA (Association Communale de Chasse Agréée), avec l'autorisation du département, ont installé des piquets munis de catadioptrés bleu ou rouge et ce, non pas pour délimiter une zone mais bien pour protéger la faune sauvage afin qu'elle ne soit plus autant impliquée dans des accidents de la route.

Voici quelques explications :

Les réflecteurs bleu et rouge convexes anti gibier ont été testés en France. Les résultats de l'expérience ont prouvé une nette baisse des accidents de la route impliquant du gibier. Ces réflecteurs ont pour effet d'éblouir et donc empêcher le gibier d'avancer jusqu'à la route. En effet, lors du passage d'une voiture, ses phares se reflètent dans ces catadioptrés et cela crée une barrière de lumière continue qui alerte le gibier qui envisage de traverser.



Ces réflecteurs sont disposés aux abords de la route de la Côte Saint André (du rond-point du rival, au rond-point situé à l'entrée du village), là où les accidents de roulage avec du gibier sont les plus fréquents. Dès que la végétation reprendra, le fauchage autour des piquets sera réalisé bénévolement par les chasseurs.

Le matériel a été financé par la Fédération de chasse de l'Isère et l'ACCA de St Siméon de Bressieux.

Les membres de l'ACCA qui ont participé à l'installation.

Association ABCD



Association "ABCD"
Action Bénin, Coopérer pour Développer
"Soutenir les africains chez eux,
c'est la leur histoire, c'est la leur avenir."

Déjà près de 12 ans d'actions au Bénin

Après une première intervention au Bénin en 2013 pour la réfection complète d'un internat, l'association ABCD a été officiellement créée en mai 2015. Son siège est à Saint Siméon de Bressieux.

Ses actions se sont structurées autour d'un axe essentiel, l'agriculture, pour que les populations concernées disposent d'une alimentation plus équilibrée tout au long de l'année, notamment en végétaux verts, vitamines et protéines. Mais également pour contribuer à faire émerger un socle d'économie locale et apporter un début de réponse au sous-emploi dramatique des jeunes.

Soutenir les jeunes agriculteurs, pour une autonomie alimentaire durable.

Dès son origine, ABCD a accompagné l'installation de jeunes agriculteurs, dans des structures collectives de type Groupements ou Coopératives pour toucher un maximum de familles. Un soutien financier très significatif est apporté à des investissements en agriculture : traction animale, production et transformation de riz ou maïs, création de périmètres irrigués (forages, pompage solaire, goutte à goutte, clôture...) destinés au maraîchage (période sèche de novembre à fin mars).



Ces agriculteurs sont maintenant capables de produire des légumes commercialisables, du riz ou du maïs béninois de qualité... A ce jour, 10 tonnes de riz et 6 tonnes de maïs sont achetées par ABCD pour être mis à la disposition de cantines scolaires, d'orphelinats et de centres d'accueil d'enfants (12 sites à ce jour). Ces produits se substituent à des aliments importés et favorisent une microéconomie locale. Un bel exemple réussi de circuit court qui profite à tous.



Education et santé également au cœur du projet ABCD.

Avec les Communautés villageoises locales, ABCD travaille dans une perspective de développement dans la durée. C'est pourquoi le renforcement de l'autonomie locale est, là encore, un véritable enjeu.



Cela passe par le renforcement des savoirs et des compétences : l'éducation des enfants et des jeunes, et aussi la formation des agriculteurs aux techniques agricoles adaptées à leur contexte.

Les actions de soutien de l'association visent également la santé. L'aide aux dispensaires locaux, complétée par le soutien d'actions de PMI (protection maternelle et infantile) dans les villages et la sensibilisation des femmes à quelques fondamentaux sur l'alimentation, les soins, l'éducation et la contraception. C'est par ces femmes que le progrès devient tangible.

Un conteneur pour la santé, l'éducation et l'apprentissage.

En relation avec d'autres associations, ABCD va envoyer, de nouveau en 2025, un conteneur (35 m³) chargé de livres (pour les tout-petits jusqu'aux plus grands), de jeux éducatifs, de vêtements pour toutes les structures qui accueillent les enfants démunis. D'importants volumes de matériel paramédical (pansements, béquilles, fauteuils roulants, déambulateurs) sont destinés aux dispensaires et hôpitaux locaux. Et des machines à coudre sont remises à des petits centres de formation ou à des jeunes filles après obtention de leur diplôme de couture.

Beaucoup de générosité et d'énergie pour constituer les ressources d'ABCD

À peine la moitié des ressources d'ABCD provient des cotisations et des dons de particuliers. C'est en partenariat avec des agriculteurs locaux et de nombreux bénévoles, sensibles au développement en Afrique, que d'autres ressources sont possibles : la production et la vente de pommes de terre ou le glanage de noix dans les vergers du Grésivaudan, puis leur vente en coques ou en huile.



Si vous souhaitez donner des fournitures pour le conteneur, acheter des pommes de terre ou des noix, ou tout simplement soutenir ABCD, contactez **Bernard Gatel** (0614720167), **Bernard Porchey** (0629479049) ou **Christian Vallet** (0649348880).

Email : association.abcd38@gmail.com

Facebook : Association ABCD Bénin

3ABI (Association d'Aide Alimentaire en Bièvre Isère) distribue chaque semaine de l'année des colis d'aide alimentaire dans ses deux centres de distribution à La-Côte-Saint-André 95, rue Elsa Triolet et à Saint-Jean-de-Bournay (ancienne école Jules Vernes).

Les aliments distribués proviennent principalement de la Banque Alimentaire de l'Isère, dont le dépôt est à Fontaine, des surplus agricoles et des invendus auprès des magasins partenaires et des producteurs locaux. La liste des donateurs est mise à jour chaque mois sur le site facebook de l'association.

En 2024, les 3 équipes de bénévoles, soit début 2025, 80 personnes, sans compter les jeunes volontaires en mission; ont transporté et distribué 110 tonnes de denrées alimentaires à 193 foyers (contre 99 en 2023). Ce nombre représente 393 personnes aidées au moins un mois à raison d'un colis alimentaire par semaine.



Les colis en 2024 ont été en moyenne de 8 kg par personnes, constitués de fruits et légumes, de produits frais et d'épicerie. Ce chiffre est en baisse par rapport à 2023. Un colis coûte 2€ pour chaque adulte et enfant à partir de 12 ans et 1€ par enfant âgé de 1 à 12 ans.

L'association constate une augmentation croissante de son activité, reflet d'une augmentation de la précarité pour un certain nombre de concitoyens, notamment les personnes isolées, les familles monoparentales, et les plus fragiles comme les retraités et les personnes malade ou en situation de handicap.

Pour tenir compte des besoins, l'association s'adapte constamment et noue des liens avec de nouveaux partenaires tels que les agriculteurs locaux, les Apprentis d'Auteuil et l'association « Entre Aides Sociales » de Roybon qui assure le relais administratif, la récupération et la distribution de plusieurs colis alimentaires pour les foyers éloignés géographiquement du centre de distribution de la Côte Saint André, palliant ainsi à la difficulté majeure de nombreux habitants des territoires ruraux, à savoir l'absence de moyens de transport collectif.

En 2025, l'association va pouvoir, grâce à des subventions, des dons, un crédit et une gestion rigoureuse de son budget, se mettre aux normes en matière de transport alimentaire, en achetant deux camions frigorifiques. Merci aux communes du territoire qui ont participé au financement de cet achat.

Les personnes qui souhaitent bénéficier de l'aide alimentaire de 3ABI doivent prendre contact avec le travailleur social au 04 37 04 30 61.

Association d'Aide Alimentaire en Bièvre Isère - 3ABI
Adresse postale : 95, rue Elsa Triolet
38260 LA COTE ST ANDRE
Tel : 04 37 04 30 61 Mail : 3abi@orange.fr Site : <http://3abi.fr>

Information sur nos activités

Quelques mois se sont écoulés depuis la rentrée de septembre pour l'association F.L.J.E.P. qui a atteint son rythme de croisière.

Cependant, il est toujours possible de s'inscrire aux activités qu'elle propose, telles que :

→ Des cours de musique dans les ateliers suivants :

- Accordéon diatonique et chromatique, les mercredis
- Batterie, les lundis
- Chant, les jeudis
- Flûte traversière, les samedis matin
- Guitare acoustique, basse et électrique, les mercredis et lundis
- Piano, les lundis et mercredis
- Éveil musique/danse pour les plus petits à partir de 4 ans, les mercredis



→ Des cours de danse modern'jazz avec Laurette, pour enfants, ados et adultes, les mercredis

→ Des cours de danse malienne avec Sylvie et ses musiciens, les samedis matin 15/02 ; 15/03 ; 12/04 ; 03/05 ; 24/05 et 07/06

Le F.L.J.E.P. c'est aussi du yoga avec Leslie, les vendredis matin.

Sans oublier des stages possibles de carillon à Châtenay, en fonction du nombre de participants, avec Chantal, carillonneuse et professeure de musique au F.L.J.E.P.

Il est envisagé de proposer de nouveaux ateliers tels que : du karaoké, de la musique assistée par ordinateur (MAO)...

Pour davantage de renseignements, vous pouvez nous contacter.

Tous nos cours et ateliers, hormis les stages de carillon, se déroulent au 81 rue du Carrousel à Saint-Siméon (face à la médiathèque intercommunale).

Enfin, l'association qui souhaite renforcer sa gouvernance, lance un appel à rejoindre son équipe de bénévoles.

Alors, n'hésitez pas à vous renseigner...

Le bureau du F.L.J.E.P.

07 54 38 10 04

fljep@yahoo.fr



Deux histoires qui finissent bien

La famille Avenir part en vacances. La voiture est chargée. Alex est pressé de rejoindre ses copains. Mais les parents ont décidé d'aller donner leur sang avant le départ.

-Pff, vous n'êtes pas marrants, ronchonne Alex.

-Moi j'ai un sang rare AB- et ta mère est donneuse universelle. Ça fait au moins deux bonnes raisons pour qu'on retarde notre départ d'une heure, tu ne crois pas. Et toi, dans deux ans, tu seras majeur et on espère bien que tu viendras avec nous lors des collectes !

-C'est bon, j'ai compris !

Le lendemain, Félix, le meilleur pote d'Alex circule à trottinette. Il prend un moucheron dans l'œil juste au moment où il passe sur un caillou. La chute est inévitable. Félix est projeté plusieurs mètres plus loin au milieu de la route. Il saigne abondamment. Heureusement les secours interviennent très rapidement. Félix a plusieurs fractures et a besoin d'une transfusion.

Peu de temps après, Zahia, la sœur de Madame Avenir accouche de son premier bébé. Ça ne se passe pas aussi bien que prévu et il faut la transfuser car elle a perdu beaucoup de sang...

Pour Noël, Félix, bien remis de son accident, ses parents et sa sœur, Zahia, son mari et son bébé sont invités chez les Avenir. Le bébé sourit et gazouille, sa maman va bien.

C'est peut-être grâce à M. et Mme Avenir qui ont donné leur sang que tous ont passé une excellente fête !

Collectes 2025 :

- à St Siméon (Carrousel) vendredi 4 avril et lundi 20 octobre
- à Brezins (Tremplin) : vendredi 28 février et mercredi 31 décembre
- à St Pierre : mercredi 25 juin (salle polyvalente) et jeudi 21 août (Patio)

Renseignements : 06 82 93 59 53 / gabyddsang@gmail.com



ADELIS

ADELIS fêtera cette année ses 20 ans, un programme avec de nombreuses actions (qui s'étaleront sur plusieurs mois) est en cours de finalisation avec les bénévoles.

L'année 2025 sera aussi pour l'association une année de renouvellement de son prochain projet social. La structure prévoit en effet en 2026, en partenariat avec la commune, l'obtention d'un agrément « Centre social » auprès de la CAF de l'Isère.

Nos prochains rendez-vous :

- **SORTIE HABITANTS A ANNECY 9 mars** : « Carnaval Vénitien »
- **CARNAVAL 14 mars** en partenariat avec l'APEL et la Commune
- **« APERO PARENTS » 21 mars** : « Accompagner mon enfant dans ses apprentissages » (temps d'échanges et de partage)
- **SORTIE HABITANTS A PEAUGRES 22 mars** (inclus : Festival des Lumières du parc)
- **VIDE DRESSING 30 mars**
- **BATTLE HIP HOP 12 avril** en partenariat avec la Communauté de Communes dans le cadre du festival des arts allumés
- **ATELIER DU PRINTEMPS 19 avril** et traditionnelle « chasse à l'œuf »

Tous les mois, retrouvez également nos ateliers réguliers !!

RETROUVEZ NOTRE ACTUALITÉ SUR :

Notre page Facebook :
www.facebook.com/adelis38

Notre site internet :
www.assoadelis38.fr



LA CANTILÈNE FÊTE SES 45 ANS !

Le groupe vocal de Saint Siméon de Bressieux, la « Cantilène » fêtera ses 45 ans d'existence le 17 mai 2025 et donnera à cette occasion un beau concert suivi d'un grand bal folk avec le groupe « Cire tes souliers »

Les membres de la Cantilène sont enthousiastes à l'idée de se retrouver pour chanter et participer à l'animation culturelle du territoire.

Son engagement auprès des EHPAD du secteur constitue une de ses vocations et elle souhaite la développer davantage.

Les deux chefs de chœur mettent tout en œuvre pour rassembler différents styles musicaux et travailler sur des répertoires accessibles à tous.

La Cantilène est un ensemble constitué de chanteurs expérimentés ou pas ! Le groupe est accessible à tous ceux qui aiment chanter mais n'osent pas !

La Cantilène a pour ambition de répondre à tous et encore plus...

Le recrutement :

- Ai-je le niveau ?

On ne vous demandera pas des années de solfège ou de pratique du chant, juste de la motivation avec un engagement de septembre à juin à raison de chaque mardi de 20H à 22H (Foyer Georges Cuzin 87 rue de Roybon Saint Siméon de Bressieux)

- Je fais comment ?

Rien de plus simple, contactez-nous : 06 45 38 01 68 // 06 82 06 30 15 ou par mail : lacantilene@orange.fr

Vous pouvez ainsi nous demander d'assister à une répétition sans engagement juste pour voir comment ça se passe...

Alors, peut-être... A très bientôt !

**Country Dance St Siméon**

Country Dance St Siméon 38 se retrouve chaque lundi pour les cours du niveau intermédiaire et chaque mercredi pour les cours débutant et novice.



Avant chaque période de vacances scolaires nous faisons une soirée festive où tous les adhérents du club se retrouvent autour d'un buffet dînatoire partagé. Celui des vacances de Toussaint a eu lieu le mercredi 16 octobre, et celui de Noël a eu lieu mercredi 18 décembre 2024. Pour ce dernier les adhérents étaient invités à suivre le dress code de Noël : accessoire, couleurs rouge et vert : la photo prouve le succès de cette soirée festive, sans oublier le succès du buffet et des danses partagées avec fous rires suite aux défis lancés par notre animatrice Chris et relevés avec succès par tous !

Notre prochain bal ouvert aux autres clubs de danse Country sera le samedi 19 avril, et nous participerons également au festival américain à Marcillolles en mai...

Pour nous contacter, vous pouvez retrouver toutes les infos sur notre site internet :

<https://countrydancestsiméon38.wordpress.com/>

Ou sur notre page Facebook

Ou encore en contactant Chris Bernier-Perlat / Animatrice / 06.03.85.23.98



Bilan 2024 : Une année couronnée de succès !

Chers membres, amis et sympathisants,

L'année 2024 s'est achevée sur une note particulièrement festive avec notre repas de Noël ! Nous avons été ravis de constater la forte participation de nos adhérents, enchantés par l'ambiance chaleureuse qui a régné tout au long de la journée. Malheureusement, la capacité limitée de notre salle nous a empêché d'accueillir tous ceux qui le souhaitent, et nous nous excusons auprès de ceux qui n'ont pu être présents.

Nous tenons à souligner le succès de toutes nos activités en 2024. Chaque événement a atteint ses objectifs et a su satisfaire pleinement les participants. Votre implication et votre enthousiasme ont été essentiels à cette réussite.

Nous vous donnons rendez-vous en 2025 pour de nouvelles aventures !

2025 : Relance des activités : Une nouvelle année pleine de promesses !

Alors que la nouvelle année débute, nous tenions à vous remercier chaleureusement pour votre participation exceptionnelle à notre réveillon du Nouvel An le 31 décembre 2024. Le succès de cette soirée a été une réussite collective, et nous vous exprimons toute notre gratitude pour votre présence et votre bonne humeur !

2025 s'annonce déjà riche en événements et en projets.

Les inscriptions pour nos activités sont ouvertes et nous avons hâte de partager de nouveaux moments conviviaux avec vous. N'hésitez pas à vous inscrire dès maintenant pour ne rien manquer.

La présence de nombreux adhérents à l'assemblée générale du 31 janvier nous conforte dans nos choix. L'annonce de la nouvelle activité "danse de salon" a été bien accueillie. La vente tripes est reportée au samedi 1er mars sur commande uniquement.

Une année pleine de belles choses vous attend ! Nous avons hâte de partager ces moments avec vous.

À très bientôt,

Le CA et bénévoles



Vivre Ensemble

Après une absence de quelques années, **VIVRE ENSEMBLE** reprend ses activités et vous propose une soirée musicale le 24 mai 2025 à partir de 19 h.

L'invitée principale est KARIMOUCHE, une artiste d'origine marocaine qui aborde frontalement le sujet de ses origines. Son style musical très original, a de nombreuses influences : orientales, électro, pop

Pour la première partie, DESERT FOXES nous emmène dans le désert avec ses rythmes ancestraux enrichis de blues touareg, de funk et de reggae.

Création d'une ÉCOLE DE PÉTANQUE

pour les 8-17 ans

**ENTRAINEMENT
ET DECOUVERTE**

**LE MERCREDI
DE 14H À 18H**

**À PARTIR DU
19 MARS**

Renseignements

par téléphone auprès du président Michel ORENES 06.27.89.25.07

ou Frédéric MEUNIER 06.84.51.18.32

Association régie par la loi de 1901
pétanque club de Saint Siméon de Bressieux
Rue du Stade - Saint Siméon de Bressieux

ULTRA BACK TO LIFE (UBTL) LE PROLOGUE

LA PREMIÈRE COMPÉTITION SPORTIVE
AVEC UNE EMPREINTE CARBONE
POSITIVE !



8-9 MARS 2025

SAINT-SIMÉON-DE-BRESSIEUX (38)

**24 HEURES D'ULTRA ENDURANCE POUR
PROMOUVOIR LA BIODIVERSITÉ ET INSPIRER UN
NOUVEAU MODÈLE DE SPORT RESPONSABLE**

Un Défi Sportif au Service de la Biodiversité

Nous sommes fiers de lancer l'Ultra Back To Life (UBTL) le Prologue, un événement sportif unique au monde qui se déroulera **les 8 et 9 mars 2025 à Saint-Siméon-de-Bressieux**, en Isère. Ce défi sportif innovant rassemblera quatre athlètes engagés à l'assaut de 24 heures d'ultra endurance, avec un objectif commun : **promouvoir la biodiversité et inspirer un nouveau modèle de sport responsable.**

Comment s'impliquer ?

Nous invitons tous ceux qui partagent notre vision à s'impliquer dans cet événement. Que vous soyez un athlète, un bénévole, un partenaire potentiel, ou un simple citoyen, il y a une place pour vous dans cette aventure.

Bénévoles : Rejoignez-nous pour aider à organiser et à soutenir les athlètes tout au long de l'événement.

Soutiens : Partager avec nous du matériel ou des services qui peuvent nous aider à créer cet événement.

Partenaires : Contactez-nous pour explorer les opportunités de collaboration et de soutien.

Pour plus d'informations et pour vous inscrire, contactez-nous à l'adresse suivante : info@ploggathon.org

Scolaire

École Élémentaire

Chers lecteurs,

L'école élémentaire publique de St Siméon a à cœur d'inscrire le parcours de ses élèves dans la **citoyenneté** et pour cela plusieurs projets sont en cours de réalisation. Les élèves participeront au projet « **Jouons la carte de la fraternité** » : Le 21 mars, (journée mondiale de lutte contre le racisme). Ce jour-là, plus de 200 000 cartes postales écrites par des enfants et des adolescents seront envoyées, comme des bouteilles à la mer, à des anonymes choisis au hasard dans l'annuaire du département. « Jouons la carte de la fraternité » est un projet simple, poétique et politique qui offrent aux éducateurs et enseignants un outil pédagogique dans le but d'amener une réflexion sur le sens de l'égalité à travers la diversité.

L'école inscrit également ses élèves de CE2 dans un cycle d'acquisition du **permis piéton et du permis vélo** pour les élèves de classe de CE2/CM1 et CM1/CM2. Ces interventions ont pour objectifs de développer l'autonomie de ces derniers, à pied ou en vélo, grâce à la maîtrise de tous les réflexes de sécurité à avoir, vis-à-vis de soi et du monde environnant.

Dans le domaine artistique et dans un cadre plus collectif, avec un rayonnement municipal, notre école participera au mois de mars à **la grande lessive**, la seconde de l'année scolaire, sur le thème

« Du papier, des papiers, vos papiers », une œuvre individuelle dans le cadre d'un projet collectif qui invite enfants, familles, voisins, tous les scolaires et habitants de la ville, à développer du lien social.

L'art c'est aussi le cinéma : le 7ème Art. C'est ainsi que l'école se rendra au mois de mai au cinéma Oron de Beaurepaire dans le cadre du dispositif **école et cinéma** pour visionner deux films et ouvrir nos élèves à une culture cinématographique sortant des sentiers battus.

Enfin notre école souhaite prémunir au maximum les enfants de tous problèmes liés à internet et aux réseaux. C'est pourquoi les classes de CM2 participeront au **permis Internet**. Une accréditation qui, comme le permis piéton est préparée en classe, puis évaluée en présence d'un membre de la gendarmerie.

C'est donc un second semestre riche de projets qui s'annoncent, pour l'accomplissement et le bien-être de nos élèves.

Le Directeur de l'école élémentaire publique
Benjamin PILIA-POITEAUX

École Maternelle la Jalinière

L'école maternelle accueille depuis le mois de janvier une nouvelle classe faisant partie du Dispositif UEMA (**Unité d'Enseignement Maternelle Autisme**). Ce projet est porté conjointement par l'Éducation Nationale et l'ARS (Agence Régionale de Santé), ce qui explique que l'équipe éducative est complétée par l'arrivée, dans cette classe, d'Hélène LECLERE, enseignante spécialisée, d'Émilie ARGOUD-BARRAL, éducatrice spécialisée, d'Aurélié BATTERMANN, éducatrice de jeunes enfants (EJE), de Françoise CALANDRE, accompagnant éducatif et social (AES), et à venir, d'une monitrice-éducatrice, toutes à temps plein. De plus, Karine MICHEL, psychologue interviendra à temps partiel, avec aussi une psychomotricienne.

Quatre élèves ont donc fait leur rentrée dans le dispositif et seront, à terme, 7 élèves au maximum, avec une entrée en PS ou MS seulement. Ceci permet aux enfants de bénéficier à minima de deux années complètes de scolarisation au sein de l'UEMA, dans l'objectif de retourner en milieu ordinaire pour le CP.

La préparation de cet accueil a demandé aux enseignants de réorganiser un certain nombre de salles afin de répondre au cahier des charges du dispositif, avec l'aide des services techniques. Mais ce qui aura prévalu réside surtout dans les nombreux temps d'échanges et de formations communes avec les deux équipes. Ces moments enrichissants ont permis à chacun d'approfondir ses connaissances au sujet des TSA (Troubles de la Sphère Autistique) tout en apprenant à travailler ensemble, dans l'intérêt de tous les élèves de l'école maternelle.



Ce travail commun se poursuivra à travers les différents projets de l'école, avec la participation, adaptée aux envies et possibilités des élèves nouvellement accueillis. En effet, des temps d'inclusion vont être construits par l'équipe de l'UEMA et les enseignants afin de répondre au mieux aux besoins des élèves. Ces temps viendront enrichir la vie de l'école et renforceront les compétences du domaine du « Vivre Ensemble » de tous les élèves, en donnant lieu à des échanges et des partages riches, autant pour les enfants que pour les adultes de l'école. Avec, nous l'espérons, de belles retombées et rencontres au niveau des familles.

Si vous souhaitez d'autres renseignements, n'hésitez pas à consulter le site internet de la maternelle à l'adresse suivante : <https://ecole-la-jaliniere-saint-simeon-de-bressieux.web.ac-grenoble.fr/>

École Notre Dame

En cette période hivernale, les activités sportives et culturelles se poursuivent pour tous !

Les plus grands (CM1 et CM2) découvrent deux sports innovants : **le Kinball et le Floorball** encadrés par les éducateurs sportifs de Brezins multisports.

Le Floorball est un jeu de hockey d'intérieur qui se joue en baskets. Les enfants font preuve de concentration pour maîtriser la trajectoire d'une balle en plastique avec une crosse.

Le Kinball est un sport collectif qui se joue avec une balle de 1m20 de diamètre opposant trois ou quatre équipes. Ce jeu créé au Québec met l'accent sur le respect des autres joueurs et des arbitres, l'esprit d'équipe et l'implication permanente de tous les joueurs. Le but étant qu'une équipe serve le ballon à l'une des équipes adverses de façon à ce qu'elle le récupère avant qu'il ne touche le sol.

Les élèves adorent ces nouveaux sports qui leur demandent de prendre des repères différents, d'adapter leur comportement en fonction des règles et surtout d'oser s'impliquer totalement dans l'activité.

Les plus petits poursuivent leur cycle natation à Aqualib et développent leurs compétences artistiques avec une professeure de danse une fois par semaine.

Le projet « **école et cinéma** » se poursuit pour toutes les classes de l'école avec la projection d'un premier court métrage au cinéma de Beaurepaire en début d'année. Deux autres séances sont prévues dans les mois qui arrivent pour tous. Ces séances permettent aux élèves de découvrir des œuvres cinématographiques travaillées en classe puisque chaque film est accompagné de contenus pédagogiques. Ces visionnages abordent le cinéma en tant qu'art pour contribuer à l'éducation artistique et culturelle des enfants. Ils sont évidemment ravis d'assister à ces séances prévues juste pour eux et le projet d'école de l'année axé sur le cinéma prend tout son sens !

Quant au futur voyage des CM « **Trip to London** », les actions de mobilisation des parents et des élèves se poursuivent : vente de décorations de Noël et emballage des cadeaux, cagnotte en ligne <https://www.cotizup.com/trip-to-london>, stand sur le marché de Saint Siméon, confection et vente de gâteaux à la sortie de l'école et d'autres belles initiatives à venir, surveillez nos réseaux sociaux !

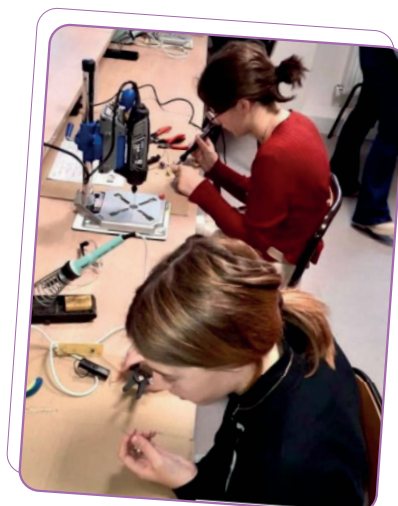
N'hésitez pas à venir découvrir nos classes et nos projets sur rendez-vous au 0474201364 ou www.ecole-nd-saintsimeon.fr



Des actions riches et diversifiées au bénéfice des élèves du collège Mariotte !

Parcours Avenir :

Nos élèves à la découverte des métiers et des orientations : 30 élèves de 3ème ont visité les ateliers du CFAI de Beaurepaire, une classe de 4è a rencontré des personnels des établissements Poncin, 25 collégiennes de 3ème ont réalisé des ateliers scientifiques à l'école d'ingénieur Ense3 de Grenoble pour lever certains freins de genre à l'orientation et 4 classes ont participé au forum des métiers virtuel Ingénieur.eCpourmoi pour élargir les horizons possibles quant à l'orientation. Par ailleurs, nos élèves de 4è vont bénéficier d'une intervention sur les métiers du ferroviaire et nos élèves de 3ème seront en stage d'observation en entreprise du 17 au 21 février.



Parcours citoyen :

Nos élèves bénéficient de plusieurs actions dans le cadre du parcours citoyen. Certaines concernent l'ensemble des élèves, d'autres seulement certains, sur volontariat, afin de diversifier les parcours. Les séances d'éducation aux médias concernent l'ensemble des élèves, par exemple grâce aux parcours PIX, à des séances dédiées ou encore à des participations à des émissions en direct pour le niveau 6è. Les élèves ont aussi été sensibilisés à la lutte contre le harcèlement. Par ailleurs, 3 niveaux de classe ont participé à des séances d'EVARS (éducation à la vie affective, relationnelle et sexuelle) afin de notamment lutter contre les discriminations, d'éduquer au consentement, et de prévenir les violences. Les élèves de 4ème sont formés aux premiers secours (PSC1). Enfin, des élèves volontaires s'investissent dans certaines instances de l'établissement à travers leur rôle de délégués, d'élèves élus au CVC (conseil de la vie collégienne) ou d'éco-délégués.

Parcours d'éducation artistique et culturelle :

Nos élèves à la découverte des arts et des cultures. L'ensemble des élèves peut découvrir les expositions d'œuvres de l'artothèque dans le hall du collège, une exposition Livres en vie au CDI et une classe de 5ème a pu découvrir l'exposition d'artistes locaux en mairie de St Siméon de Bressieux. 2 classes de 5ème participent à un très beau projet d'écriture d'un polar botanique, au croisement des cultures littéraires, scientifiques (espaces naturels sensibles, botanique) et historiques. Les classes de 4ème se sont rendues à l'Artsolite (St Jean en Royans), à la découverte d'une exposition sur le street art. Les élèves de 3ème participent au dispositif Collège au cinéma et ont vu le film Olga ainsi que le film Le Ciel est à vous au cinéma L'Oron de Beaurepaire. D'autres actions sont bien entendu prévues pour la suite afin d'agrémenter encore les différents parcours éducatifs que les élèves peuvent présenter lors de l'épreuve orale du DNB.



De l'action, des projets au Lycée Saint Exupéry

ÉLÈVES DE QUATRIÈME EA

Dans le cadre de la semaine de l'industrie, la communauté de communes de Bièvre Isère a proposé, au Collège Mariotte et au Lycée Saint Exupéry, une intervention de professionnels de l'industrie. La Société Poncin de St Siméon de Bressieux est donc intervenue auprès des jeunes de 4^{ème}. Le collège Mariotte et le lycée Saint-Exupéry ont choisi de mutualiser ce temps d'échanges. Les 4^{ème} de « St Ex » ont été ravis d'accueillir leurs alter ego de « Mariotte »

Merci aux établissements Poncin, à Monsieur Guillaud de Bièvre Isère, aux enseignants du Collège Mariotte et du Lycée St Exupéry et à tous les élèves présents pour cette belle après-midi. Le vendredi suivant nos deux 4^{ème} sont rendus aux établissements Poncin.

Après une petite marche dans le froid vivifiant, les élèves ont été accueillis chaleureusement par Madame Poncin Directrice de l'établissement, Monsieur Poncet Responsable de production et Ludivine, assistante commerciale et administrative pour une présentation des différentes étapes de fabrication et du matériel utilisé.

Une fois cette visite terminée, les élèves ont partagé un moment chaleureux et gourmand avec en plus une petite surprise : un tote bag avec stylo, porte clé et tee-shirt aux couleurs de l'entreprise leur ont été offerts. Encore merci aux Etablissements PONCIN pour sa pédagogie, son temps et son accueil.

ÉLÈVES DE TROISIÈME EA

Le début de l'année a été marqué par des cours théoriques le matin, suivis de visites et d'interventions au lycée pour découvrir divers domaines professionnels. Nous tenons à remercier chaleureusement toutes les entreprises et le personnel qui ont su se rendre disponibles pour nos élèves de 3^{ème} :

- CIMS de la Bièvre (Chaudronnerie Industrielle et Mécanique Générale)
- CHAVEL Taxis Ambulances
- Entreprise LAQUET (Aménagements Paysagers)
- IMT de Grenoble (Initiation à l'apprentissage)
- CIRFA de Grenoble (Armée)
- Médiathèque de Saint-Siméon-de-Bressieux
- Chef cuisinier
- Benjamin PION de Brézins Multi Sport, qui a organisé un après-midi de cohésion, essentiel pour le bien-être en classe et la réussite scolaire.

Une visite au Mondial des Métiers à Eurexpo a permis à chacun de rencontrer des formateurs, des apprenants et d'assister à des démonstrations.

ÉLÈVES DE SECONDE BAC PRO

Le Projet Jeunes en Librairie, financé par la Région AuRA, a permis à nos jeunes de découvrir la création d'un livre et de les encourager à lire davantage. Trois rencontres ont déjà eu lieu avec :

- La librairie de Baz'art des Mots à Hauterives
- La bibliothécaire de la médiathèque de Saint-Siméon-de-Bressieux
- L'auteure Elisabeth Combres

Les élèves de 2^{nde} SAPAT ont également animé des activités sur le thème des fêtes et de l'hiver pour deux classes de l'école Notre Dame.



ÉLÈVES DE PREMIÈRE BAC PRO

Depuis novembre, toute la classe se prépare activement pour le concours d'éloquence proposé par la Région Auvergne Rhône-Alpes. Le thème du discours est l'engagement, et une partie de la demi-finale territoriale se déroulera au lycée Saint-Exupéry, rendant l'événement encore plus exceptionnel !

Les élèves de 1^{ère} SAPAT ont proposé un atelier artistique aux résidents du complexe "Le Grand Ouest" de Beaurepaire et des activités sportives au boulodrome de Sillans avec le service d'activités de jour de La Côte Saint-André. L'objectif est de passer un moment convivial ensemble et de découvrir des techniques professionnelles.

ÉLÈVES DE TERMINALE BAC PRO SAPAT et TCVA

En partenariat avec le Secours Populaire de La Côte Saint-André, les élèves ont organisé une collecte de jouets pour les bénéficiaires et proposé une animation aux bénévoles. Tous les mardis après-midi, un groupe d'élèves participe à la distribution des denrées dans les locaux du Secours Populaire.

Les terminales TCVA ont visité l'imprimerie ROCHAT, et ont pu découvrir grâce à Mr PREZ, Directeur Général, un nouveau concept d'imprimerie plus écologique. C'est un lien important avec les différents enseignements professionnels liés à la communication !

PORTES OUVERTES

VENDREDI 21 MARS 2025 de 15h à 20h
SAMEDI 22 MARS 2025 de 8h30 à 13h

Classes de 4^e et 3^e
Brevet des collèges

BAC PRO SAPAT
Services Aux Personnes et Animation dans les Territoires

BAC PRO TCVA
Technicien Conseil Vente option produits alimentaires

Externat - 1/2 pension & Internat filles & garçons
Bourses nationales - Transport Conseil Départemental

Lycée Saint Exupéry
Lycée d'Enseignement Agricole Privé à SAINT-SIMÉON-DE-BRESSIEUX

www.lycee-saint-exupery.com

Tél. 04 74 20 02 04



Toutes les terminales ont aussi participé au Salon de l'Étudiant à Lyon, une sortie financée par la Région AuRA.

Tous ces projets ou réalisations sont à découvrir lors des Portes ouvertes du Lycée Saint Exupéry, nous serons ravis de vous accueillir. Plusieurs animations sont prévues : marché de producteurs, dégustation de pains réalisés par les élèves avec l'Association des Georges Antonins, etc...

Nos fêtes de fin d'année



Lancement des illuminations

Les élus ont souhaité fêter ce moment en offrant un spectacle lumineux et un vin chaud. L'occasion également de remettre un chèque de 5 220.37€ à l'association « Soleil Rouge Clown », fruit de la mobilisation de chacun lors de la fête solidaire.

Un grand merci à tous.

Ce sont près de 400 enfants scolarisés sur la commune de l'école privée Notre Dame, de la Jalinière et de l'école élémentaire qui ont pu assister à un très beau spectacle coloré et musical réalisé par Tom NARDONNE, à la salle du Carrousel.

Le Père Noël était présent pour les petits et a distribué, en compagnie d'élue(s), des clémentines et papillotes.



Spectacle de Noël



Arbre de Noël des enfants du personnel

Comme chaque année, c'est avec grand plaisir que les élus organisent un arbre de Noël pour les enfants du personnel. Ce moment sympathique et convivial permet aux agents et élus de se rencontrer sur un temps agréable. 25 agents affectés à différents services : technique, social, scolaire, sécurité, propreté et administratif sont heureux de se réunir, leur planning ne leur permet pas de se rencontrer sur leur temps de travail. La réception a permis à Monsieur le Maire d'exprimer ses remerciements pour les réalisations et le travail effectués cette année encore avec sérieux et professionnalisme. Les enfants ont reçu leur présent et la réception s'est terminée autour d'un buffet.

L'équipe de restauration scolaire n'a pas ménagé sa peine, aussi bien pour la décoration de la salle que la bonne humeur, dans une ambiance festive et chaleureuse.

En effet les animateurs ont agrémenté cet événement en venant costumés pour la plus grande joie des enfants.

Sandrine Pourcel, adjointe en charge des affaires scolaires accompagnée par Sylvie Faure-Malan secrétaire à l'accueil de la mairie en charge des inscriptions de la cantine, sont allées partager ce repas traditionnel préparé par le traiteur, avec les petits de la maternelle de la Jalinière.

Le Père Noël a fait une apparition surprise, au début du repas, ce qui a entraîné une grande excitation, pour certains entre timidité et émerveillement. Grand merci au Père Noël....



Repas de Noël à la cantine

Retour en images



11 OCTOBRE

Courseton inter-écoles



18 OCTOBRE

*Fête solidaire au profit de
« soleil rouge clowns »*



18 OCTOBRE

*Journée citoyenne
au cimetière*



20 OCTOBRE

*Concert
« Brass Band Accord »*



25 OCTOBRE

*Concert de clôture
de la CMF*



2 NOVEMBRE

*État des lieux des bois
communaux avec l'ONF*



5 NOVEMBRE

*Mise à jour du PCS
et exercice sur table*



11 NOVEMBRE

Commémoration



16 et 17 NOVEMBRE

*Exposition artistique
680 visiteurs - 18 artistes - 111 oeuvres*



30 NOVEMBRE

Téléthon



22 DÉCEMBRE

*Journée Participative
au Verger Citoyen*



17 JANVIER

*Remise de chèque de
6026€ à l'AFM téléthon*

MARS

Dimanche 2 à 11h

Coq au vin de la paroisse de l'AEP - place de la cure.

Mardi 4 à 14h

Après-midi jeux et fabrication de masques de carnaval par CMJ, salle de réception.

Du Vendredi 7 au Dimanche 16

ELLES, au delà des blessures, le reg'art qui transforme.

Samedi 8

Quelque part dans les ronces, mémoires d'une sage-femme d'ardèche Jaspir - Chez l'habitant.

Samedi 8 à 14h

Atelier écriture.

Samedi 8 à 10h

Regards croisés : les femmes en métier d'hommes et les hommes en métier de femmes - Médiathèque.

Samedi 8 et Dimanche 9

Ultra Black To Life - Ploggathon

Dimanche 9 à 17h

Conférence gesticulée "J'avais pas vu le coup venir" Sophie ASSANTE.

Dimanche 9

Sortie habitants à Annecy. Adelis

Lundi 10 à 20h

Film Frida viva la vida.

Mardi 11 à 19h

Conférence Art Therapeute.

Mercredi 12 à 15h30

Ateliers artistiques.

Mercredi 12 à 10h

Bébés lecteurs par la Médiathèque.

Jeudi 13 à 17h

Lectures

Vendredi 14 à 16h30

Carnaval par Adelis - Apel - Commission Animation et Culture. Déambulation.

Samedi 15 à 18h

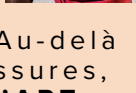
Concert.

Samedi 15 et Dimanche 16 dès 8h

Tournoi régional badminton / vente pizzas, par le badminton - Gymnase intercommunal.

DU 8 AU
16 MARS
2025

Salle de réception
Mairie
St Simeon de Bressieux



ELLES! Au-delà
des blessures,
le reg'ART
qui transforme

Saint Simeon de Bressieux
Villè en Bresse-Nord

ArtSynergie,
Collectif d'artistes en Pays
de Berlioz

RENDEZ-VOUS ARTISTIQUES

Mercredi 19 à 18h

Commémoration du 19 Mars. Place de l'église.

Mercredi 19 à 15h30

Projection 3-5 ans. Médiathèque.

Jeudi 20

La Grande Lessive. Sous les halles.

Vendredi 21

Apéro Parent - Adelis - Collège.

Samedi 22 Mars

Sortie habitant à Peaugres. Adelis.

Du Vendredi 21 au Samedi 22

Portes Ouvertes Lycée St Exupery.

Samedi 22 à 10h

Jeux vidéo : la grande finale de Mario Kart - Médiathèque.

Dimanche 30

Vide dressing - Adelis - Carrousel.

Du Mercredi 19 au Mardi 25 Mars

Fête du court-métrage
Médiathèque

AVRIL

Vendredi 4 de 16h à 19h30

Don du sang - L'Amicale des donneurs de sang - Carrousel.

Dimanche 6 de 8h à 17h

Pucier - l'APEL - Carrousel.

Samedi 12 Avril

Battle de Hip Hop par Adélis et Bièvre Isère Communauté.

Mercredi 16 Avril à 14h

Contes de Pâques avec Sindy Médiathèque.

Samedi 19 Avril

Soirée Country Dance 38.

Samedi 19 Avril de 10h à 11h

Ateliers du printemps - Adelis - Ex-camping.

Lundi 21 Avril dès 9h

Challenge Boules - Amicale Boules du Foyer - Boulodrome.

Samedi 26 Avril

Expo de peinture - Rencontres et Loisirs - Foyer G.Cuzin.

MAI

Samedi 3 Mai à 8h30

Concours pétanque en triplette Club de pétanque.

Dimanche 4 Mai de 8h à 17h

Marché aux plants / Pucier - Sou des Écoles laïques - Carrousel.

Jeudi 8 Mai à 11h

Commémoration.

Samedi 10 Mai à 11h

Concours pétanque en triplette mixte. Club de pétanque.

Samedi 17 Mai

Concert et bal folk. Cantilène. Carrousel.

Vendredi 23 Mai

Audition des élèves. Carrousel.

Samedi 24 Mai à 19h

Concert karimouche "Désert Foxes". Vivre Ensemble. Carrousel.

JUIN

Mercredi 4 Juin dès 13h30

Concours Fédéral Inter Clubs de pétanque. Rencontres et Loisirs.

Dimanche 8 Juin

Exposition Bonzaï. Commission animation et culture.

Vendredi 13 Juin

Clip ta recette. Adelis.

Samedi 14 Juin dès 8h

Concours pétanque. École Notre Dame.

Samedi 14 Juin

Soirée dansante Country. Carrousel.

Dimanche 15 Juin

Fête de la Faux. Verger citoyen. Adelis.

Dimanche 15 Juin 7h-19h

Grand pucier. Ex-camping. La Gaule de la Baïse.