

BIM

Edition Printanière

Bulletin d'Informations Municipales de la ville de Saint Siméon de Bressieux

N°11

Avril
2023



Un défilé joyeux
et coloré !

Urbanisme

Culture

Sports

Patrimoine

Environnement

Agriculture

Social

Communication

Finances

Animation

Scolaire

Infrastructures

Associations

Sécurité

Economie

Sommaire

Editorial



Ce nouveau BIM printanier arrive avec les beaux-jours et à l'issue d'un hiver somme toute, très clément. Les annonces de coupures d'électricité n'ont pas eu lieu et tant mieux. Cependant, notre souveraineté énergétique reste bien aléatoire et sa répercussion sur vos budgets et celui de la commune ne sont pas anodins. Pour le budget communal c'est plus de 70 000 euros qu'il a fallu inscrire, avec quand même un certain nombre d'incertitudes. Je tiens à préciser que notre chaufferie bois décheté avec son réseau de chauffage et notre bois communal, atténuent de manière conséquente cette augmentation des coûts des énergies.

Puisque je parle de finances, je tiens à souligner que les élus, à l'unanimité, ont décidé de ne pas augmenter les impôts locaux, tout en maintenant un niveau d'investissement honorable. Cependant votre montant d'imposition subira une hausse, de part l'augmentation des bases de 7,6% par l'Etat eu égard à l'inflation.

Malgré trois années de désagrément et des impacts plus ou moins marqués en fonction des situations d'usagers, de riverains ou de professionnels, les travaux de la Grande Rue sont terminés. Quelques finitions et des plantations urbaines viendront embellir la rue.

Concernant les indemnités pour les commerçants et artisans ayant subi une perte de revenus, le dossier à remplir pour l'éligibilité leur a été remis. Une commission complètement indépendante de la collectivité, présidée par une personne désignée par le Président du Tribunal d'Instance, composée de différentes chambres consulaires, d'un commerçant local et du service économique de Bièvre Isère Communauté sera constituée. Les dossiers seront également analysés par un expert-comptable.

Nous travaillons également avec un groupe de commerçants et artisans, pour initier une nouvelle union des commerçants. Les élus sont prêts à apporter leur soutien tant humain que financier, en accompagnant la création d'une nouvelle association qui rassemblerait nos professionnels souhaitant s'investir à nos côtés pour redynamiser notre village.

Ce dynamisme, nous l'avons sur le bénévolat au sein de nos associations tant sportives, culturelles que de loisirs.

Un grand merci à toutes ces personnes qui s'investissent au quotidien, vous pourrez le constater en lisant ce numéro.

Je vous souhaite une très bonne lecture, bien à vous.

Eric Savignon, Maire



P.3

Municipalité



P.10

CCAS



P.12

Associations



P.18

Scolaire



P.23

Agenda



P.24

Infos pratiques

Directeur de la publication : Eric SAVIGNON

Conception et réalisation : Commission Communication

Impression : Imprimerie ROCHAT- St ETIENNE DE St GEOIRS

Comité de rédaction : Sandrine POURCEL, responsable, Sylvie BOUVIER-RAMBAUD, Christian DESCOURS, Valérie DUPORT, Astrid HUSSON-GÖTTLING, Gaëlle MARILLAT, Laurence PORCHEY.

Crédits photos : Source internet, Pixabay, Associations, élus, ACE, Ecoles
Tel : 04.74.20.00.22

Mail : communication.ssb38@gmail.com

Site : www.st-simeon-de-bressieux.fr



Papier recyclé

Une nouvelle végétalisation

La fin des travaux de la Grande Rue a permis de débiter la phase « embellissement » avec la réalisation d'un plan de végétalisation dans le centre bourg.

Inscrit dans la nouvelle politique de transition écologique, le plan « 1 arbre, 1 habitant » en Isère, proposé par le Département, a donné l'occasion de bénéficier d'une aide importante pour la réalisation de ce projet.

La plantation mais également l'entretien et la garantie de reprise, ont été confiés à l'entreprise ID VERDE de Jarcieu.

Les travaux de plantations se feront sur deux périodes : au printemps et à l'automne, selon les différentes espèces.

Pas moins de 1100 plants d'arbres, d'arbustes et d'herbacées, ont trouvé place dans la Grande Rue, devant l'usine Girodon, au carrefour et dans la Rue des Frênes, créant de futurs îlots de fraîcheur.

Et plus tard, la médiathèque, les abords de la résidence « Le Sequoia » et le gymnase, profiteront eux aussi de ce nouvel aménagement, en respectant les types de végétaux selon leur situation, leur sol, leur orientation et leur strate de végétation...

A terme, l'agrément procuré par ces améliorations tant visuelles qu'olfactives favorisera la qualité de vie et l'attractivité de notre commune.

Sandrine POURCEL



Recensement de la population

La période de recensement s'est achevée le 18 février dernier. Nous félicitons les six agents recenseurs pour leur travail durant cette période, il s'agissait d'une mission complexe nécessitant de nombreux passages chez les habitants.

63.5 % de foyers ont effectué leur déclaration par internet et seulement 2.6 % n'ont pas répondu à l'enquête obligatoire soit par refus, soit pour des absences de longue durée ou encore par négligence.

L'INSEE a versé une dotation de 5 562€ à la commune pour combler une partie de la charge financière inhérente aux salaires versés aux agents. Le conseil municipal, par sa délibération du 14 décembre 2022, avait voté les modalités de rémunérations des agents recenseurs.

L'INSEE diffusera les résultats du recensement à compter du mois d'août. L'exploitation du sondage ne sera prise en compte qu'en 2025.

Laurence Porchey

Populations légales en vigueur calculées par l'INSEE à compter du 1er janvier 2023, avant le recensement : 3016 habitants

Festival du cinéma nature et environnement décentralisé

Une centaine de personnes ont assisté à la projection du film offert par la Commission Animation Culture de la mairie dans le cadre du festival du cinéma nature et environnement décentralisé de FNE (France Nature Environnement).

De nombreuses familles avec des enfants sont venues profiter de ce film d'une grande qualité.

Pendant plus de deux ans, un père et sa petite fille âgée de un an se lancent dans une folle aventure au cœur du Mercantour, le parc National le plus sauvage de France. Entre voyage initiatique et éducation à la nature, Naïs vivra jusqu'à ses trois ans de véritables instants magiques. Elle pourra ainsi s'approcher au plus près de la faune et croiser le chemin du plus insaisissable de tous les animaux le loup !

Après la séance, le public a pu échanger sur la présence du loup grâce à la présence d'Olivier, naturaliste, qui a su apporter des données scientifiques sur le loup et sur son comportement. Olivier soulignait que cet animal est méfiant envers l'homme, qu'il assure une sécurité sanitaire en éliminant des animaux sauvages malades.

La peur du loup et toutes ces légendes qui l'ont transmises depuis des générations a été remplacée par un autre regard sur cet animal qui avait disparu dans les années 30 en France et qui a franchi la frontière italienne dans les années 90 pour se réinstaller progressivement en France. La protection des troupeaux reste une priorité pour que la cohabitation soit possible.

Deux autres films de ce festival Nature et Environnement vous seront proposés au mois de mai dans le cadre du festival des bonnes idées pour le climat organisé notamment par Adelis, Bièvre Liers Environnement et le kafekife tout au long du mois de mai.

- **Vendredi 5 mai, pour l'ouverture du festival, c'est "l'm Greta"**
- **Mardi 10 mai "le petit peuple du potager"**

Les membres de la commission étaient contents qu'un public aussi nombreux ait pu profiter de cette soirée et continuent à travailler pour vous proposer d'autres aventures culturelles.



Sylvie BOUVIER-RAMBAUD

Exposition Femmes Remarquables

Après un mot d'accueil, Éric SAVIGNON Maire de St Siméon de Bressieux, a lu les paroles de la chanson « Mesdames » de Grand Corps Malade. Il a laissé ensuite la parole à Sylvie BOUVIER-RAMBAUD, son adjointe en charge de l'animation et la culture qui a rappelé la volonté de la commission de proposer une exposition accessible à tous, sans avoir besoin de pousser une porte d'où le choix de l'accrocher dans la rue, devant la mairie, devant l'usine et sous les halles ; une volonté de proposer un événement en lien avec la journée des droits des femmes. Elle a rappelé le long chemin parcouru depuis qu'Olympe de Gouges publia en 1791 la Déclaration des Droits de la Femme et de la Citoyenne. Elle a souhaité rappeler les grandes dates qui ont marqué l'histoire pour des avancées au niveau de l'égalité femmes-hommes. Parce que beaucoup de choses restent encore à faire pour que chaque femme soit libre, libre de choisir son éducation, libre de disposer librement de son corps, libre de choisir ou non la maternité, libre



de travailler ou non. Ces rencontres sont importantes et connaître notre histoire sur le sujet l'est également. La pauvreté et les violences faites aux femmes demeurent les fléaux les plus répandus dans le monde. Le viol s'est répandu comme une arme de guerre utilisée en toute impunité, et des dizaines de milliers de femmes sont traitées en esclaves sexuelles dans les zones de conflits. La priorité, c'est que les femmes ne meurent plus sous les coups des hommes.

Brigitte PERILLIÉ de l'association "Les Egales" était présente ce samedi matin pour accompagner la visite de cette exposition. Elle a pu compléter les informations déjà présentes sur les panneaux mettant en avant 15 femmes, toutes pionnières dans leur domaine : militantes, artistes, cheffes d'entreprise... et qui ont toutes un lien avec notre département.

Sylvie BOUVIER-RAMBAUD



Cette exposition a également permis aux enfants des écoles de poursuivre leur travail de fraternité en parlant de sororité.

La grande lessive

Jeudi 23 mars dernier, sous les halles c'est plus de 650 dessins ou œuvres qui étaient installées. En effet, les enfants des écoles maternelle et élémentaire publiques, ceux du collège Marcel Mariotte, ceux de l'Accueil de Loisirs d'Adélis mais également d'autres de leur propre initiative étaient venus accrocher leur production pour répondre au thème "ma cabane et/est la tienne". Cet événement rassemble deux fois par an, dans le monde, sous forme d'exposition éphémère, tous ceux qui se prêtent au jeu de l'art.

Sylvie BOUVIER-RAMBAUD



Après-midi Danses Dauphinoises

La commission animation culture avait donné rendez-vous aux habitants pour une après-midi « Danses dauphinoises ». Après une démonstration par Ripatons et Bartifelles, c'était au tour du public de s'initier à ces danses traditionnelles, autrefois dansées à l'occasion de moments importants de la vie. Cette association permet la transmission de ces traditions. Une belle après-midi même si peu de personnes avaient répondu présentes, mais celles qui étaient là ont passé une très bonne après-midi.

Sylvie BOUVIER-RAMBAUD

Le repas des aînés

Après deux années de coupure, la municipalité a pu organiser cet événement qui permet à plus de 160 convives de plus de 70 ans de se retrouver autour d'un repas. Le repas était préparé par Rémi Valentin, traiteur, le dessert par la boulangerie Emaille et le pain par la boulangerie Simian. Les élus avaient assuré la décoration, l'accueil et le service. Chacun a pu pousser la chansonnette accompagné par Philippe et même faire quelques pas de danse. Les personnes de plus de 80 ans, qui n'avaient pu venir au repas, ont reçu un colis constitué de produits du magasin de producteurs "Délice des Champs". Nos aînés résidant en établissements spécialisés n'avaient pas été oubliés puisqu'ils ont eu la visite des élus en décembre dernier et ont reçu un petit présent.

Sylvie BOUVIER-RAMBAUD

Fête Faites de la musique

Avec le soutien de la commission animation culture, l'association Adélis s'associe au FLJEP pour préparer la fête de la musique. Cette année le rendez-vous est donné **vendredi 16 juin** à partir de 19h à l'ancien camping.

Une première partie de scène ouverte sera proposée jusqu'à 21h. Nous avons déjà rendez-vous avec la Cantilène, la Batouk2ouff, les percussions africaines...

Si vous avez envie de vous produire à cette occasion que ce soit en chantant ou en jouant de la musique en solo ou à plusieurs, n'hésitez pas à venir nous voir.

A partir de 21h la joie et les couleurs colombiennes du groupe Locumbia Orquesta nous feront danser aux sons des flûtes amérindiennes et des percussions africaines. D'autres surprises vous attendent ...

Notez cette date du vendredi 16 juin à partir de 19h à l'ancien camping. restauration et buvette vous seront proposées.

Sylvie BOUVIER-RAMBAUD

Carnaval

Le vendredi 17 mars dernier, les rues de St Siméon se sont animées grâce aux sourires des enfants bien cachés derrière leur déguisement. Le défilé était emmené par la fanfare « Lapatam fony ». Monsieur Carnaval, jonché sur sa chaise, dominait le défilé, on pouvait même rencontrer Elmer et bon nombre de personnages... Ariane et son spectacle lumineux a émerveillé petits et grands avant de laisser la place à la Batouk2ouff de l'école de musique. Un beau carnaval coorganisé par Adélis, le Sou des Ecoles Laïques, l'Apel de l'Ecole Notre Dame et soutenu par la commission animation culture de la mairie.

Sylvie BOUVIER-RAMBAUD

Un grand merci à la société CIMS de St Siméon qui a rénové les barrières de la Grande Rue. Pas moins de 66 ml de barrières ont été déposées, pour être sablées et repeintes en primaire époxy cuites au four avec thermolaquage. Après les difficultés de démontage toutes les fixations ont dû être reprises.

Un beau travail qui a permis de redonner à ces barrières la place qu'elles méritent !

Gilbert TENA

Brûlage des végétaux

La réglementation concernant le brûlage des déchets verts dans les zones concernées par un Plan de Protection de l'Atmosphère est la suivante :

✓ Premier cas de figure très clair : si un épisode de pollution est en cours, l'interdiction est stricte (pour tout le monde et de partout).

✓ Deuxième cas de figure : aucun épisode de pollution n'est en cours : que la personne souhaitant effectuer un brûlage soit un **particulier**, un **professionnel des espaces verts** (jardiniers, paysagistes, etc.) ou un **professionnel agricole ou forestier** : l'arrêté préfectoral instaure le **principe général d'interdiction du brûlage toute l'année** dans les communes concernées par le PPA (dont St Siméon). En revanche une dérogation peut être accordée **en cas de problème sanitaire** (maladies, espèce envahissante, ...), dans ce cas la personne doit se manifester auprès de la **DRAAF** - Direction Régionale de l'Alimentation, de l'Agriculture et de la Forêt Auvergne Rhône-Alpes, qui lui délivrera une notification de contamination permettant une dérogation. Une dérogation peut également être accordée pour les terrains qui seraient concernés par une **obligation de débroussaillage au titre du code forestier** ou par un **zonage de plan de prévention des risques incendie de forêt (PPRif)**, dans ce cas la personne doit se tourner vers la **DDT** pour obtenir une dérogation.

Rappel : si une dérogation est accordée, le brûlage doit être effectué aux heures prescrites : de 11h à 15h30 en décembre, janvier et février ; et de 10h à 16h30 le reste de l'année.

Sandrine POURCEL

Municipalité

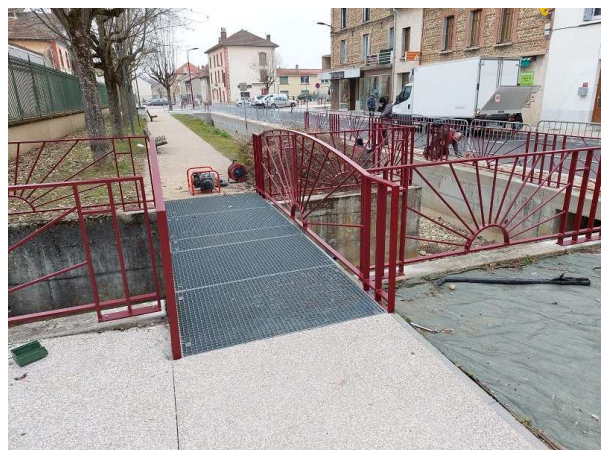
Concert du 2 avril

Le 2 avril dernier, la philharmonie de la Côte St André sous la direction de Cécile Doux avait



invité l'orchestre de flûtes du Rhône sous la direction d'Alexy Blanchard-Roche pour offrir aux St Siméonnais ce concert. L'occasion également d'écouter le concerto flûte et harpe andantino de Mozart avec Anne-Sophie Pannetier à la harpe et Alexy Blanchard-Roche à la flûte traversière, deux professionnels de la musique. Le prochain rendez-vous aura lieu fin août où nous accueillerons pour la 3^{ème} année l'ensemble à vent de l'Isère dans le cadre du festival Berlioz.

Sylvie BOUVIER-RAMBAUD



Séance du 14 décembre 2022

Acquisition du bien consort TARDY /FRIGERIO

Exposé par le Maire

Monsieur le Maire informe le Conseil de la vente du bien de Madame TARDY Michelle et Monsieur FRIGERIO Jean-Fortuné.

Vu l'arrêté de Bièvre Isère Communauté portant délégation au Maire de St Siméon de Bressieux dans le cadre de la Déclaration d'Intention d'aliéner n° 2022/58 relative à la vente Consorts FRIGERIO / MONTOYA pour les parcelles B 875, B 1253, B 2163 et B 2413.

Le bien est situé 271 Grande Rue, il comprend un bâtiment d'habitation avec dépendances, jardin et parc arboré, pour une contenance de 1 951 m². Monsieur le Maire propose à l'assemblée de faire l'acquisition de ce bien compte tenu de sa proximité immédiate avec les structures suivantes : acquisition d'une parcelle bâtie mitoyenne au domaine privé de la commune permettant d'étendre en surface annexe à une salle polyvalente à l'usage des associations et de la municipalité. Cette acquisition permettrait dans l'avenir de pouvoir assurer une liaison douce dans le cadre de la réhabilitation de l'usine pensionnat Girodon inscrite à l'inventaire secondaire des monuments historiques en parallèle de la Grande Rue principale.

La maison très ancienne et mitoyenne avec un bâti privé permettra d'accueillir des services municipaux et des expositions culturelles. Il est nécessaire de prendre une délibération afin d'exercer un droit de préemption sur le bien de Mme TARDY Michelle et M. FRIGERIO Jean Fortuné, aux conditions fixées dans la Déclaration d'Intention d'Aliéner soit au prix de 121 000 €.



Séance du 8 février 2023

Délimitation de la zone d'indemnisation des commerçants pour la 2^{ème} tranche des travaux Grande Rue

Exposé par le Maire

Le Maire rappelle la mise en place sur la 1^{ère} tranche des travaux de l'indemnisation des artisans et commerçants qui en faisaient la demande pour pouvoir obtenir un dédommagement sur la perte de revenus que les travaux auraient pu leur causer.

Le Maire souhaite remettre en place ce dispositif d'indemnisation pour les professionnels riverains (commerçants, artisans et entreprises notamment) qui ont subi un préjudice économique du fait des travaux Tranche 2 effectués sur la Grande Rue, sous maîtrise d'ouvrage de la commune.

Dans un premier temps, il est proposé de délimiter la zone d'indemnisation qui est la suivante :

Grande Rue : à partir du N° 8 le PMU jusqu'au 501, magasin qui fait l'angle avec la rue des Chênes qui était une pizzeria à un moment donné.

Route de St Etienne : n°44, correspond à Rapide Auto service
Route de Roybon : n° 30 correspond à l'angle de la rue du Stade et inclus le magasin de producteurs.

Route de la Côte : n° 25 inclus le coiffeur, seul commerce concerné à ce jour par les travaux.

Dans un second temps, le Conseil Municipal nommera les membres de la commission d'indemnisation dès la nomination du président par le tribunal d'Instance de Grenoble.

Dans un souci de neutralité de cette commission, il est exclu que le maire ou un élu du Conseil Municipal préside cette commission d'indemnisation.



Approbation de la convention de regroupement et de valorisation de Certificats d'Economie d'Energie (CEE)

Exposé par Gilbert TENA, adjoint

Le Conseil Municipal est informé par la proposition de Territoire d'Énergie Isère (TE38), consistant à lui confier la gestion des Certificats d'Economie d'Energie (CEE) issus de travaux d'efficacité énergétique réalisés par la commune, afin de les regrouper sur l'ensemble du département.

Afin de pouvoir déposer, en propre, un dossier de demande de CEE, la commune doit :

- Procéder à l'ouverture d'un compte sur le Registre National des Certificats d'Economie d'Energie,
- S'acquitter des frais pour son ouverture et pour l'enregistrement des certificats,
- Charger un agent de conduire la procédure de dépôt dans ses détails techniques et administratifs.



Demande de subvention La Cantilène

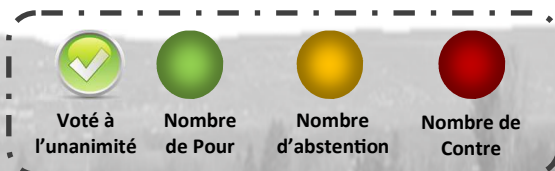
Exposé par Pierre GLANDUT, adjoint

En 2019, l'association la Cantilène a été reçue par la Chorale de Cagnes sur Mer. L'association prévoit de les recevoir du 6 au 8 mai 2023 pour célébrer leur 40 ans.

L'association la Cantilène sollicite la Commune pour une subvention de 800€.

Le coût du projet est de 4 250 € :

- Réception de la chorale avec les accompagnants
- Frais pour soirée festive avec orchestre
- Location Eglise
- Location salle St Exupéry pour les repas



Demande de subvention DETR 2023 pour la construction d'un restaurant scolaire

Exposé par Sandrine POURCEL, 1^{ère} adjointe

Suite au lancement de la procédure de la construction du restaurant scolaire, il est proposé au Conseil Municipal de constituer un dossier de demande de subvention à l'ETAT dans le cadre de la DETR basée sur une dépense prévisionnelle de 1 267 075,00 € HT. (Plan de financement ci-dessous). Une bonification de 10 % est accordée pour les projets de construction utilisant du bois certifié. Le plan de financement regroupe toutes les demandes faites aux différents organismes financiers.

Financement	Thème	Plafond HT	Taux	Subvention
Subvention ETAT	DETR Axe scolaire	1 000 000€	20.00%	200 000€
Subvention ETAT	DETR Axe scolaire Bois certifié « bois des Alpes »	321 000€	10.00%	32 100€
Subvention DEPARTEMENT	Dotation Territoriale Axe scolaire	1 267 075€	35.00%	443 476€
Autofinancement par la commune				591 499€
TOTAL				1 267 075€



Séance du 5 avril 2023

Subventions 2023 « forfait jeune et élèves des établissements scolaires du 1^{er} degré »

Les membres du conseil municipal fixe par délibération le forfait « élève » à 6,50€.

L'âge limite pour bénéficier de la majoration est fixé à 17 ans inclus dans l'année. La subvention accordée au Sou des Ecoles est calculée en fonction du nombre d'élèves inscrits lors de la dernière rentrée scolaire. Celle accordée à l'APEL Ecole Notre Dame est calculée en fonction du nombre d'élèves de Saint Siméon de Bressieux inscrits lors de la dernière rentrée scolaire.

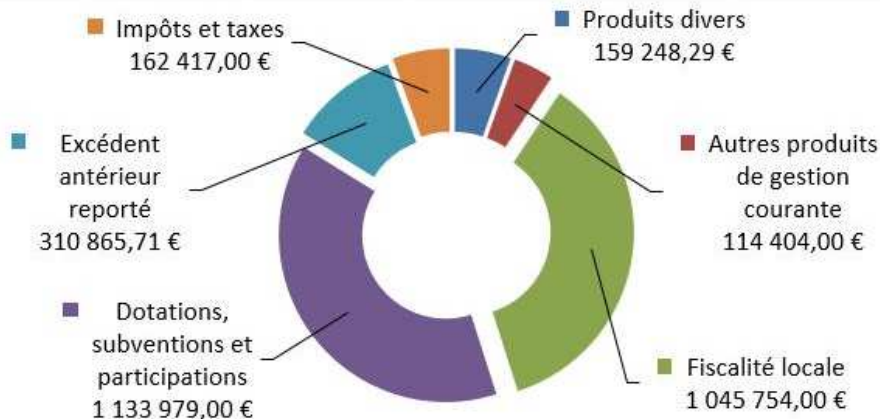
ASSOCIATION	Nombres			Base par Enfant			Majoration Jeunes		
	2021	2022	2023	Base par enfant 2021	Base par enfant 2022	Base par enfant 2023	Majoration "Jeunes" 2021	Majoration "Jeunes" 2022	Majoration "Jeunes" 2023
ST SIMEON SPORT FOOTBALL	37	48	68	26,00 €	26,00 €	26,00 €	962,00 €	1 248,00 €	1 768,00 €
ST SIMEON SPORT BADMINTON	6	12	9	26,00 €	26,00 €	26,00 €	156,00 €	312,00 €	234,00 €
ECOLE DE DANSE	0	0	0	26,00 €	26,00 €	26,00 €	0,00 €	0,00 €	0,00 €
ST SIMEON TENNIS	11	13	7	26,00 €	26,00 €	26,00 €	286,00 €	338,00 €	182,00 €
KARATE BIEVRE ISERE	10	16	28	26,00 €	26,00 €	26,00 €	260,00 €	416,00 €	728,00 €
ECOLE DE MUSIQUE FLJEP	14	13	8	26,00 €	26,00 €	26,00 €	364,00 €	338,00 €	208,00 €
	78	102	120				2 028,00 €	2 652,00 €	3 120,00 €
SOU DES ECOLES LAIQUES	226	264	258	6,50 €	6,50 €	6,50 €	1 469,00 €	1 716,00 €	1 677,00 €
APEL ECOLE NOTRE DAME	105	98	100	6,50 €	6,50 €	6,50 €	682,50 €	637,00 €	650,00 €
							2 151,50 €	2 353,00 €	2 327,00 €



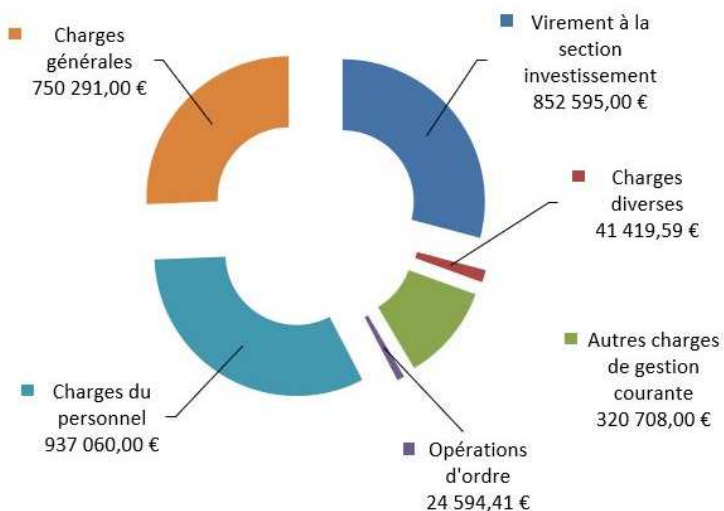
Section de *Fonctionnement*

Le conseil municipal a approuvé le budget primitif principal de la commune le 5 avril 2023

Recettes : 2.9 M€



Dépenses : 2.9 M€



Compte Administratif 2022

le compte administratif retrace les opérations budgétaires en dépenses et en recettes (fct et inv) de 2022

Section de *Fonctionnement*

Quelles recettes ?

Produits exceptionnels	253 751,38
Autres produits de gestion courante	176 978,09
Atténuations de charges	16 936,91
Fiscalité locale	969 323,23
Dotations, subventions et participations	1 080 465,82
Opérations d'ordre	75 145,58
Produits financiers	4,87
Produits des services	134 370,48
Impôts et taxes	163 812,13
Total recettes	2 870 788,49

Quelles dépenses ?

Charges exceptionnelles	765,95
Charges financières	30 041,42
Autres charges de gestion courante	283 853,49
Opérations d'ordre	324 576,35
Charges du personnel	968 316,18
Charges générales	636 848,02
Total dépenses	2 244 401,41

Section d'*Investissement*

D'où vient l'argent ?

Fctva	104 834,82
Taxe aménagement	47 816,80
Réserves	945 823,08
Opérations patrimoniales	41 924,92
Cautions	920,00
Emprunt	1 000 000,00
Opérations d'ordre	324 576,35
Subventions d'investissement	111 259,78
Total recettes	2 577 155,75

Où va l'argent ?

Remboursement du capital	252 110,27
Cautions	2 270,00
Opérations patrimoniales	41 924,92
Subventions d'équipement versées	229 086,76
Opération d'ordre	75 145,58
Etudes et travaux	1 738 410,13
Total dépenses	2 338 947,66

ZOOM SUR QUELQUES PROJETS 2023



CONSTRUCTION CANTINE (début des travaux été 2023)

TOURBIERE DES PLANCHETTES



TERRAIN SYNTHETIQUE : installation éclairage public

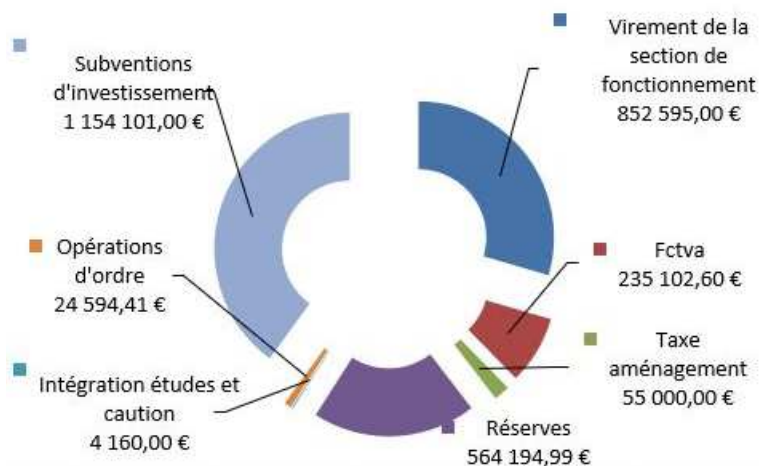


MAIRIE : transformation d'un logement en bureaux

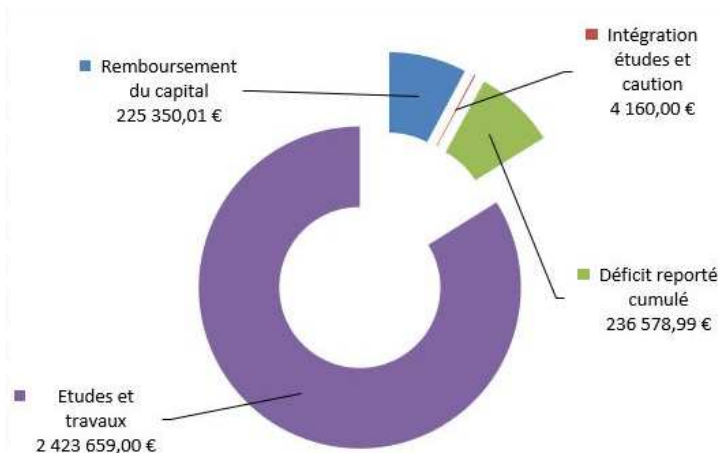


Section d'Investissement

Recettes : 2.8 M€



Dépenses : 2.8 M€



VIDEO PROTECTION : dernière tranche



ECOLE : achat et pose PPMS avec réfection classes et amorce plateau sportif



EGLISE : changement de chauffage



VOIRIE : installation plateaux ralentisseurs



ESPACE FITNESS et INSTALLATIONS SPORTIVES ET LUDIQUES



LES IMPOTS 2023

Nous avons choisi, comme en 2022, de ne pas augmenter les taux de la fiscalité en raison d'un contexte économique défavorable et du fait de l'augmentation des bases (7,6%) transmises par l'Etat, qui servent au calcul des produits fiscaux.

La réforme de la taxe d'habitation s'étant terminée en 2022, les collectivités retrouvent un pouvoir de taux sur cette taxe.

La Taxe d'habitation ne concerne plus que les résidences secondaires, les locaux meublés non affectés à l'habitation principale et, sur délibération, les logements vacants depuis plus de deux ans (délibération qui sera prise par la commune en fin d'année pour une application l'année prochaine).

Au conseil municipal du 5 avril, les taux ont été votés :

- Taux de TFB : 35.24 %
- Taux de TFNB : 62.96 %
- Taux THRS : 11.68 %

TAXES	BASES	PRODUITS	EVOLUTION ESTIMEE 2022 à 2023
TF B	2 898 000	1 021 255	72 915
TF NB	95 800	60 316	3 594
TF RS	193 651	22 618	22 618
	+ 7.6 % de plus que 2022	1 104 189	99 127

Légende :

- TF B : Taxe Foncière sur bâti
- TF NB : Taxe Foncière sur non bâti
- TH RS : Taxe d'Habitation sur résidences secondaires

Sandrine POURCEL



Séance du 16 mars 2023

Compte administratif 2022

SECTION DE FONCTIONNEMENT DEPENSES	
Fournitures administratives et denrées	608,50
Abonnement documentations	32,00
Honoraires	1 476,00
Fêtes et cérémonies	255,00
Publications	469,88
Adhésion et participations	4 500,35
Taxes foncières	275,00
Frais du personnel	12 513,14
Secours d'urgence	557,00
Subventions aux associations	650,00
TOTAL	21 336,87

SECTION DE FONCTIONNEMENT RECETTES	
Subventions communes	19 200,00
Revenus des immeubles	588,06
Dons	250,00
TOTAL	20 038,06

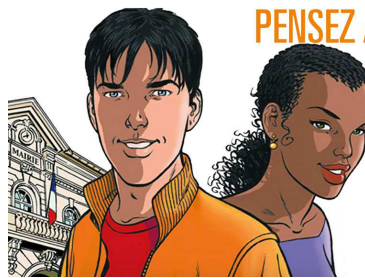
Budget CCAS 2023

SECTION DE FONCTIONNEMENT DEPENSES	
Fournitures administratives et denrées	540,00
Abonnement documentations	32,00
Honoraires	1 968,00
Fêtes et cérémonies	350,00
Adhésion et participations	2 477,00
Taxes foncières	282,00
Frais du personnel	20 000,00
Secours d'urgence	1 300,00
Subventions aux associations	1 150,00
TOTAL	28 099,00

SECTION DE FONCTIONNEMENT RECETTES	
Subventions communes	26 890,00
Revenus des immeubles	589,02
Excédent antérieur reporté	619,98
TOTAL	28 099,00

BIENTÔT 16 ANS !
PENSEZ AU RECENSEMENT

C'EST OBLIGATOIRE



Vous êtes Français et vous allez bientôt avoir 16 ans ? Vous voulez vous inscrire à un examen (BEP, BAC...) ou à un concours administratif et on vous réclame une attestation de recensement citoyen, mais vous ne savez pas comment l'obtenir ?

Vous vous interrogez sur ce qu'est le recensement citoyen (parfois appelé par erreur recensement militaire) ?

Nous vous indiquons tout ce qu'il faut savoir.

Faire votre recensement citoyen à l'âge de 16 ans est **obligatoire**, que vous viviez en France ou à l'étranger.

Vous devez faire la démarche de recensement vous-même.

Mais si vous êtes mineur, l'un de vos parents peut faire cette démarche à votre place et en votre absence.

Il faut aller à la mairie avec les documents suivants :

- Carte nationale d'identité ou passeport valide
- Livret de famille à jour
- Justificatif de domicile

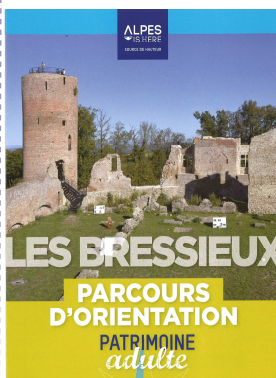
Votre recensement fait, vous obtenez votre **attestation de recensement**.

Vous êtes convoqué à la **journée défense et citoyenneté (JDC)**. Il faut avoir fait la JDC (ou en avoir été exempté), pour pouvoir vous inscrire à partir de 18 ans à un examen (BEP, BAC...), ou à un concours administratif, ou à l'examen du permis de conduire en France. Cette obligation cesse à partir de votre 25^e anniversaire.

Vous êtes **inscrit automatiquement sur les listes électorales** dès votre 18^e anniversaire et pourrez alors voter.

Attention : Aucun *duplicata, double, copie d'un document ou d'un acte de votre attestation de recensement* ne vous sera fourni.

Sandrine POURCEL



Parcours d'orientation

En collaboration avec la ligue Auvergne Rhône Alpes des courses d'orientation (Lauraco), l'Office de Tourisme, les communes de Bressieux, St Pierre de Bressieux et St Siméon de Bressieux ont mis en place 2 parcours :

- Un parcours pédagogique à proximité de l'ex-camping et du collège avec une carte de course d'orientation vierge et des plaquettes numérotées sont installées
- Un parcours de découverte patrimoniale équipé de 9 balises. A chaque balise, un thème est abordé et une question est posée. Deux dépliants ont été élaborés : un à destination des adultes et l'autre à destination des enfants.

Sylvie Bouvier-Rambaud





Février

Après-midi danses dauphinoises



Février

Repas des Aînés et préparation des colis des plus de 80 ans



Mars

La Grande Lessive



Mars

Cérémonie commémorative

Merci à la Cantilène d'avoir chanté la Marseillaise en faisant participer le public.





St Siméon Sport Football

Le Samedi 4 mars dernier, St Siméon Sports Football organisait son traditionnel loto après 2 années d'absence en raison de la crise du Covid 19.

Les membres de la commission Loto avaient réussi à collecter une soixantaine de lots auprès de ses précieux partenaires locaux mais également grâce à la participation de prestigieux donateurs qui ont permis de proposer des lots attrayants tout au long de la soirée. Toutes les chaises mises en place par les jeunes joueurs et parents du club ont trouvé preneurs et la salle du Carrousel affichait complet rapidement après l'ouverture des portes.

Cette soirée fut une grande réussite pour le club qui souhaite remercier tous les participants du soir ainsi que les nombreux bénévoles du club qui ont permis le bon déroulement de la manifestation.



En vue de préparer la saison sportive prochaine, St Siméon Sports Football recrute des éducateurs qui souhaiteraient s'investir bénévolement dans le club ainsi que des joueurs et joueuses de **tous** âges.

Afin d'obtenir des informations supplémentaires, vous pouvez contacter le directeur sportif du club, Chris Janin au 07.81.45.54.95 qui se fera un plaisir de répondre à toutes vos questions.

Don du sang: A, B, AB, O tout le monde est accepté !

1 don sauve 3 vies, 1 heure suffit.

Beau slogan, non ? Hélas, les dons sont en baisse partout en France. Est-ce « l'effet Covid » ? Est-ce l'individualisme grandissant de la population où les jeunes ne sont pas en nombre suffisant pour remplacer les donneurs ayant dépassé l'âge limite (71 ans moins 1 jour) ? Est-ce la difficulté pour s'inscrire sur Internet sur un site bien compliqué ?

C'est pour cette dernière raison qu'il ne faut pas se formaliser et qu'il faut retenir ceci : **Venez spontanément, n'attendez pas les appels de l'EFS ; on vous permettra de faire un don** sans rendez-vous sans problème. L'EFS (Etablissement Français du Sang) a besoin de vous !

Le 17 mars à Brézins, lors de l'Assemblée générale, l'Amicale a eu le plaisir de remettre un certain nombre de médailles



à des donneurs, et en particulier deux médailles d'or à un frère et une sœur ayant respectivement donné 100 et 60 dons ! Soyons optimistes !

Collectes 2023 : **St Siméon (Carrousel) : 29 décembre**

Brézins (Tremplin) : 23 octobre

St Pierre (salle polyvalente) : 21 août

Pour joindre le président :

06.82.93.59.53

gabyddsang@mail.com



Sou des Écoles



Le dimanche 22 janvier, l'amicale des donneurs de sang des 3 Bressieux et le Sou des écoles étaient de nouveau réunis pour leur désormais traditionnelle matinée boudins, friassées et saucissons. La veille, les bénévoles se sont regroupés pour la fabrication des boudins et des saucissons frais mais aussi pour la préparation des nombreuses commandes à honorer.

Avec quelques flocons, la récupération des commandes s'effectuait sous les halles autour d'un vin chaud, ambiance hivernale et conviviale assurée !

Le vendredi 17 mars, les membres du sou des écoles, pour l'occasion, renommés en Sou cosmopolite étaient venus de contrées lointaines (Inde, Japon, Amérique, Ecosse, Egypte...) pour participer au grand carnaval de St Siméon de Bressieux, organisé par plusieurs associations.

Le matin, ils ont distribué des crêpes à l'école maternelle et l'après-midi, c'était au tour de l'école élémentaire, lors des défilés costumés par classe.

En fin de journée, vous avez peut-être été servi par l'un des « autochtones » pour vous restaurer lors du Carnaval sous les halles.

En ce premier week-end de mai (dimanche 7 mai), le sou des écoles organisera son pucier et marché aux plants et aux fleurs. **De 8h à 13h30**, venez chiner au pucier qui se déroulera au Carrousel.

Préparez votre jardin et votre potager, venez récupérer vos plants de légumes, fraises, aromatiques et embellissez vos extérieurs avec un choix de fleurs (pétunia, bégonia, œillet d'Inde...), en partenariat avec Les Serres du Rival. Les pré-commandes sont vivement conseillées.

Buvette et petite restauration sur place.

Réservation Pucier par téléphone au 07.68.26.96.83. Tarifs : 6€ la table de 2m et 3€ l'emplacement extérieur.



École de musique – FLJEP

Quelques chiffres... :

À ce jour, l'école de musique compte 63 élèves, ce chiffre est en légère baisse par rapport à l'année dernière. Pour info lors de l'année 2015/2016 l'école comptait 134 apprentis musiciens !

Le violon, le piano, la guitare, la flûte, la batterie, l'accordéon et les percussions africaines sont enseignés chaque semaine ainsi que le chant. Un Parcours Découverte Instrumental (PDI) permet de découvrir divers instruments tout au long de l'année. À notre grand regret, nous n'avons pas été en mesure d'ouvrir d'ateliers d'éveil musical pour les plus jeunes.

Enfin, La Batuk'2Ouf (formation de percussions brésiliennes appelée batucada) formée d'une douzaine de membres a été créée il y a 2 ans au sein de l'école et commence à animer des événements festifs à Saint Siméon et dans les villages alentours.

... et des manifestations :

Le 14 janvier, l'école organisait sa traditionnelle audition qui permet aux élèves qui le souhaitent de présenter un morceau de musique sous les yeux et surtout les oreilles de leurs proches et d'un public venu en nombre. Ce fut un très bon moment d'émotions et de partage à l'issue duquel chacun a pu se régaler d'une part de galettes des rois confectionnées par les membres du bureau de l'école.

La Batuk'2ouf a animé le carnaval de Viriville le 25 février et celui de Saint Siméon le 17 mars après avoir participé au téléthon à Faramans et à la fête des lumières de Saint Siméon.

À noter dans vos agenda **qu'une audition de fin d'année est planifiée le samedi 03 juin !** Des précisions seront apportées ultérieurement. Nous en profiterons pour procéder au tirage de notre tombola. Des billets sont d'ailleurs actuellement en vente auprès des membres du collectif du FLJEP, n'hésitez pas à participer : une semaine en gîte à Nyons (26) à gagner !

À noter également **la fête de la musique programmée pour le vendredi 16 juin** (informations complémentaires à venir).



Retrouver tout le programme du festival sur : <https://festivalclimatbievre.wordpress.com>

FESTIVAL EN BIÈVRE DES BONNES IDÉES POUR LE CLIMAT

AUTOUR DE ALIMENTATION

Si l'avenir se jouait en partie
dans nos assiettes ?

DU 5 au 28 MAI
2023

ANIMATIONS, ATELIERS, SPECTACLES, DÉBATS, FILMS

RETROUVEZ TOUT LE PROGRAMME :

[HTTPS://FESTIVALCLIMATBIEVRE.WORDPRESS.COM](https://festivalclimatbievre.wordpress.com)

Les organisateurs :

BievreScène



Programme à SAINT SIMEON DE BRESSIEUX

- ⇒ **Mardi 9 mai 18H30 - Lieu : Adelis**
Atelier cuisine indienne et végétarienne
- ⇒ **Mardi 9 mai 20h - Lieu : Salle de réception mairie**
Soirée débat « les différents labels en agriculture »
- ⇒ **Dimanche 14 mai : Journée festive à l'ancien camping**
Marché de producteurs
Stands d'associations, partenaires et collectifs
Buffet apéro par les enfants des écoles
Cirk Puce etc, jeux coopératifs
- ⇒ **Mardi 23 et Mercredi 24 mai à 18h au Grand champ et au Pré Neuf**
Atelier cuisine dans les quartiers avec Aurélie et son foodtruck
locavore

- ⇒ **Vendredi 5 Mai à 20h : FILMS « I AM GRETA »** au Carrousel
- ⇒ **Mercredi 10 Mai 10h Tout public « Le petit peuple du potager »**
Salle de réception Mairie St Siméon de Bressieux Gratuit
Dans le cadre du Festival du Cinéma Nature & Environnement de FNE

36.
FESTIVAL du
CINEMA
NATURE &
ENVIRONNEMENT

FRANCE NATURE
ENVIRONNEMENT
2022

GRENOBLE
& AGGLOMERATION

25
NOV.
DEC.
2022



LES TEMPS FORTS

Vivre avec le numérique

Petites vidéos « DOPAMINE » sur Arte:
<https://www.arte.tv/fr/videos/RC-017841/dopamine/>

Qui pourrait nous aider à vivre avec cet
outil, savoir le manipuler, en connaître
ses dangers et ses avantages.

De 18h à 20h à ADELIS
GRANDE SOIREE JEUX
Lundi 15 mai
Lundi 19 juin

Chanter pour le plaisir

jeudi 4 mai et
jeudi 1er juin

Balades découverte

4 mai - 1er
juin et 22 juin

RETROUVER TOUTES NOS ACTIONS SUR :

Notre site internet :

www.assoadelis38.fr



Notre page Facebook :

www.facebook.com/adelis38



Réouverture du Café des parents
Accueil enfants parents libre et gratuit
Lieu de rencontre, d'échanges,
de partage d'expériences de 9h30 à 11h
10 et 24 mai 7 et 17 juin

ASSOCIATION ADELIS

OÙ NOUS TROUVER ?

Pôle enfance famille - Les Chênes
66 rue de la Jalinière
38870 Saint Siméon de Bressieux

NOUS CONTACTER

Téléphone : 04 74 58 67 05
Mail : adelis38@orange.fr

NOS HORAIRES

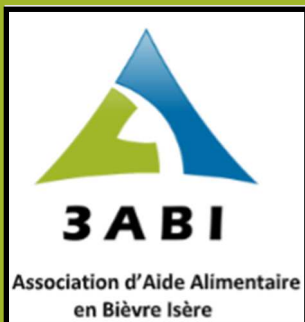
Accueil physique : mardi au vendredi : 8h15 - 12h
Accueil téléphonique : lundi au vendredi
(sauf mercredi/jeudi après-midi)



« La Cantilène »

Le groupe vocal Cantilène recevra très prochainement la chorale de Cagnes sur Mer en vue d'un concert commun. Cette dernière nous avait très bien accueillis en 2018 aussi nous devons d'en faire tout autant pour faire honneur à la chaleur des Saint Siméonais. Ce court séjour en Dauphiné permettra à ce groupe d'une quarantaine de personnes d'apercevoir nos belles montagnes.

Nous vous donnons rendez-vous le **dimanche 7 mai à 17h en l'église de St Siméon de Bressieux** pour passer un agréable moment musical en compagnie de ces deux chœurs.



Créée en 2009, 3ABI (Association d'Aide Alimentaire en Bièvre Isère) distribue chaque semaine de l'année des colis d'aide alimentaire dans son local de La-Côte-Saint-André 95, rue Elsa Triolet ainsi que dans celui de Saint-Jean-de-Bournay (ancienne école Jules Vernes) depuis début octobre 2020.

Les aliments distribués proviennent principalement de la Banque Alimentaire de l'Isère, dont le dépôt est à Sassenage, ainsi que de ramasses d'inventés auprès de donateurs comme les magasins Intermarché de La Côte-Saint-André, Super U et Jardins de Mareytang à Saint-Etienne-de-Saint-Geoirs, le traiteur Guillaud, le Casino de Saint-Barthélemy, etc.

Pour l'année 2022, les donateurs ont fourni un total de 143 017 Kg de denrées alimentaires.

Ces colis doivent permettre aux familles des bénéficiaires de subvenir, pour partie, à leurs besoins alimentaires pour une période renouvelable de 3 mois. L'objectif est que les familles recouvrent leur autonomie aussi rapidement que possible grâce à l'accompagnement social des partenaires de l'association.

L'association couvre actuellement 49 communes sur les 50 du

territoire de Bièvre Isère Communauté et distribue en moyenne 250 colis à 100 familles chaque semaine, le colis correspondant à l'alimentation d'une personne par semaine. En 2022, il y a eu 12998 colis distribués. Ces colis sont distribués par environ 70 bénévoles. À ce sujet, 3ABI est à la recherche de bénévoles pour assurer la préparation et la distribution des denrées alimentaires ainsi que de chauffeurs pour réaliser l'approvisionnement auprès de la Banque Alimentaire de l'Isère et des magasins locaux.

Une participation solidaire est demandée aux familles : 1,80 € par colis adulte et enfant de plus de 12 ans, et 0,90 € par colis enfant de moins de 12 ans.

Le principe de la distribution :

- Les personnes qui souhaitent bénéficier de cette aide doivent prendre contact avec la conseillère en économie sociale et familiale au 04 37 04 30 61.
- Un dossier est établi en tenant compte des ressources et des charges, il permet d'évaluer le reste à vivre de la famille et d'estimer si l'aide est accordée ou non. Les dossiers sont révisables tous les trois mois. Une carte est remise aux bénéficiaires pour se présenter au lieu de distribution.

Pour tous renseignements : 04 37 04 30 61

Les mardi et mercredi de 9h à 12h et de 13h30 à 17h, et le jeudi de 9h à 12h.

Sel des Chambarans

L'association a tenu son Assemblée Générale le 26 janvier 2023.

Le rapport moral et financier d'activités a été présenté sous forme de diaporama, d'une manière plus dynamique. Le SEL se porte bien avec ses 30 adhérents.

Comme le prévoient les statuts, le Conseil d'Administration est renouvelable tous les ans.

Nous avons donc procédé aux élections.

Le bureau a été élu à l'unanimité :

Christiane BOUVIER-RAMBAUD, Présidente, Didier ASATHAL, vice-président, Martine MARRILLAT, Trésorière, Elisabeth VANHILLE, Secrétaire, et Sylviane ASATHAL, Secrétaire-adjointe

Le nouveau Conseil d'Administration est composé de :

Martine MARRILLAT	Didier ASATHAL
Joseph et Renée CARUSO	Marité BERTHOLLET
Murielle FEYSAGUET	Jean-Pierre VACHEY
Jean Yves PANNI	Christiane BOUVIER-RAMBAUD

Comme chaque année, de nombreux projets ont été évoqués.

- **En février** : les crêpes,
- **En mars** : la Bourse Locale d'Echanges.
- **En avril** : nous nous élancerons à la découverte de Chambéry et de la Savoie avec Didier ; un repas est prévu au Clos des Capucins.
- **Fin mai / début juin** :
 - À la demande de tous, nous renouvellerons l'opération « Faites votre pain » avec Didier à Murs,
 - La découverte de la Vallée Bleue dans le Nord-Isère avec Daniel.
- **En juillet** : le pique-nique
- **En août** : l'auberge espagnole
- **Dimanche 24 septembre** : notre traditionnel pucier

Beaucoup de bons moments en perspective pour cette année. Pour tous renseignements s'adresser à la Présidente 06.77.65.28.88.

La Présidente



La forêt, un remède contre le réchauffement climatique ?

La séquestration du carbone par la forêt et son stockage dans les produits bois est cruciale dans la lutte contre le réchauffement climatique, tandis que les conséquences de celui-ci dégradent déjà nos forêts.

Par leur capacité à absorber et stocker dans la durée d'importantes quantités de gaz carbonique, les forêts métropolitaines sont un des leviers les plus puissants dont nous disposons pour atteindre la neutralité carbone.

Le changement climatique, en favorisant le développement des ravageurs, en augmentant les risques d'incendies et en perturbant le cycle de l'eau porte des coups sévères à nos massifs.

Le puits de carbone forestier fait-il toujours partie de notre arsenal anti réchauffement ?

Le Ministère de l'écologie a créé en 2018 le label bas-carbone, son principe est de labelliser des projets « évitant » ou « séquestrant » des émissions de GES (Gaz à Effet de Serre) selon que l'on se situe dans les secteurs agricoles ou forestiers.

Trois des 11 familles de projets labellisables concernent la forêt :

- ✓ le boisement, le reboisement et le balivage.

Elles seront prochainement complétées par des méthodologies

encadrant la sylviculture à couvert continu, l'amélioration des forêts en déficit de gestion, l'amélioration des peuplements en impasse sylvicole et la libre évolution des forêts anciennes.

D'autres pourraient concerner aussi la construction avec des solutions bois alternatives.

Il y a une urgence face à l'évolution du climat : sécheresse, vagues de chaleur, incendies, attaques de scolytes et de chalarose fragilisant les arbres.

Selon l'inventaire forestier national, la ressource de bois sur pied progresse désormais moins vite que durant les décennies passées.

Autre inquiétudes : l'augmentation de 35 % de la mortalité des arbres depuis le milieu de la décennie passée ; un phénomène imputable au réchauffement et aux ravageurs.

Près de 4,5 millions d'hectares de forêts françaises seraient d'ores et déjà menacés d'après les estimations des spécialistes.

On risque de sortir d'un cercle vertueux pour entrer dans une période moins favorable sans prise en main sérieuse du problème de l'adaptation de nos forêts au changement climatique.

Christian DESCOURS



La forêt Iséroise : quelques mots, quelques chiffres

En Isère, la forêt occupe 40 % de la surface totale. Nous vous proposons quelques chiffres pour la découvrir...

- ✎ Le sapin et l'épicéa sont les résineux les plus présents. Chez les feuillus on trouve le plus souvent le hêtre, le châtaignier et le chêne.
- ✎ 70 % des forêts se situent sur les massifs montagneux. En basse altitude, les feuillus dominant. Puis, plus la forêt est haute, plus la part de résineux est importante.
- ✎ Les 30 % restants se situent en plaine, et sont principalement des forêts feuillues.
- ✎ En Isère (et en France aussi), on ne déforeste pas. La forêt gagne près de 300 terrains de foot par an. L'Homme ne récolte qu'un tiers du bois produit chaque année.
- ✎ Près de la moitié du bois récolté est transformé en bois d'œuvre : charpentes, meubles, planches... Près de 40 % serviront au chauffage, en chaufferie ou dans votre poêle. Quant au reste, il alimentera l'industrie fabriquant du papier ou des panneaux de bois.
- ✎ Environ 9 600 hommes et femmes vivent de la forêt et du bois en Isère, du garde forestier jusqu'au charpentier, en passant par le scieur.
- ✎ On estime que la forêt abrite 70 % de la biodiversité, ce qui en fait un réservoir important.

La forêt est pleine de surprises. Soyons à l'écoute, restons ouverts d'esprit, et promenons-nous dans les bois.

Christian DESCOURS

Je souhaite vendre ou acheter une parcelle boisée

Démarches à suivre

Connectez-vous sur : www.laforetbouge.fr/auvergnerhonealpes/

Je souhaite acheter

- Je consulte les offres de vente en ligne dans la rubrique Foncier forestier
- Je parcoure le détail des offres de vente qui m'intéressent
- Je contacte le vendeur

Je souhaite vendre

- Je crée un compte

- Je crée mon offre de vente dans la rubrique Foncier **OU**
- Je télécharge le formulaire de dépôt d'une offre de vente sur : <https://www.laforetbouge.fr/auvergnerhonealpes/comment-vendre-ses-parcelles-forestieres>

Je le complète et le renvoie à l'animateur du CRPF qui pourra publier l'offre de vente sur la bourse foncière (service gratuit)

Contacts:

Une question? Contactez l'animateur du CRPF

tel: 06.27.44.30.71 / mail : contactfonciera@cnpf.fr



Centre Régional de la Propriété Forestière Auvergne-Rhône-Alpes
Établissement public en charge du développement de la gestion durable des forêts privées
Des techniciens forestiers sont implantés sur toute la région Auvergne-Rhône-Alpes. Spécialisés par territoire, ils connaissent la filière locale et peuvent conseiller gratuitement les propriétaires forestiers privés sur les possibilités de gestion de leur forêt.

Site: auvergnerhonealpes.cnpf.fr

Tel: 04.73.98.71.20

Mail: auvergnerhonealpes@cnpf.fr

Compostage

Des sites de compostage partagés bien utilisés.

Au mois de juin l'année dernière, le site de compostage du centre de loisirs de l'association ADELIS était remplacé par de plus grands composteurs fournis par le SMICTOM de la Bièvre pour pouvoir accueillir les biodéchets de la cantine scolaire et des habitants en plus de ceux du centre de loisirs. Au mois de septembre, un deuxième était installé rue du Carrousel à côté du point d'apport volontaire de papiers et emballages à recycler.

Depuis, ces deux sites de compostage partagé sont bien utilisés par les habitants et contrôlés environ une fois par mois par un maître-composteur pour s'assurer du bon fonctionnement du processus vivant qui permet aux biodéchets de se transformer en compost.

Les sites de compostage partagés de notre commune sont aussi parfois visités lors des formations de référents de site. Ainsi, au mois de mars dernier, deux sessions de formation sur trois ont observé leur fonctionnement. En effet, une journée de formation débute par une matinée de théorie pour bien comprendre en quoi consiste le compostage de manière générale et les spécificités du compostage en site collectif. Et l'après-midi, après un repas partagé, les

participants découvrent différents sites de compostage partagés déjà installés sur le territoire.

Les personnes formées étaient d'origine très diverses, de simples habitants et des employés de services techniques municipaux, dont un de notre commune, pour accompagner des sites déjà en place ou en projet, mais aussi des salariés des Apprentis d'Auteuil, de la SDH ou de l'Institution St François. Tout le monde est concerné par le compostage puisqu'au 1er janvier 2024, plus personne ne devra jeter ses biodéchets à la poubelle.

D'autres formations sont déjà programmées **samedi 3 juin et mardi 26 septembre**. Elles sont gratuites pour les participants. Pour vous renseigner ou vous inscrire, contactez Karine Ravel, chargée de communication et prévention du SMICTOM de la Bièvre : karine.ravel@smictom-bievre.fr ou 04.74.53.82.32

Charlotte Barbut



Quels déchets dans un site de compostage partagé ?



TOUT COUPÉ OU ÉCRASÉ EN PETITS MORCEAUX



ÉPLUCHURES DE FRUITS ET LÉGUMES
y compris fruits exotiques et agrumes, pelures d'ail et d'oignon



CAFÉ, THÉ, TISANE
avec filtre, dosette ou sachet en papier



RESTES DE REPAS
crus ou cuits (le cuit en petite quantité)



Coquilles d'œufs, de noix, noisettes, amandes **ÉCRASÉES**



NON aux sacs en plastique, même dits biodégradables ou compostables



NON aux morceaux de pain



NON aux capsules en plastique ou métal



NON aux os, aux restes de viande et de poisson



NON aux coquilles d'huîtres, de moules et autres coquillages et crustacés



NON à la tonte de pelouse

Prochaines permanences

Lors des permanences, un maître-composteur vous explique comment composter chez vous ou sur un site de compostage partagé. Il peut vous remettre un bioseau, un guide du compostage et un bon de commande de composteurs individuels.

Site devant ADELIS

- * samedi 29 avril à 10h30
- * vendredi 26 mai à 16h30
- * samedi 8 juillet à 10h30
- * vendredi 28 juillet à 18h
- * samedi 26 août à 10h
- * vendredi 29 septembre à 16h30

Site rue du Carrousel

- * samedi 29 avril à 11h
- * mercredi 24 mai à 11h
- * samedi 8 juillet à 10h
- * mercredi 26 juillet à 11h
- * samedi 26 août à 10h30
- * mercredi 27 septembre à 11h

ÉCOLE ÉLÉMENTAIRE PUBLIQUE

La grande lessive de printemps

Les 7 classes élémentaires ont participé à la grande lessive de printemps. Le thème de cette édition :

« Ma cabane et/est la tienne » a motivé et inspiré les élèves pour l'exposition du jeudi 23 mars.

Chantal RENEVIER est intervenue à plusieurs reprises dans les deux classes de CE1-CE2 pour aider les élèves à représenter leur cabane idéale.

Quelque 150 œuvres de nos élèves ont rejoint les productions des classes de la maternelle, du collège, d'Adélis et d'autres volontaires, artistes anonymes ou déclarés, pour former des cabanes accueillantes et colorées sous les halles du village.



École et cinéma

Le 17 mars, toutes les classes se sont rendues au cinéma de Saint Jean de Bournay pour visionner « une vie de chat », un film d'animation réalisé par les studios Folimage (Valence). Il s'agissait de la troisième et dernière projection pour les classes du Cycle 2 qui avaient déjà vu « Jour de fête » et « Katia et le crocodile » plus tôt dans l'année. Les classes de Cycle 3 clôtureront ce projet en retournant à Saint Jean de Bournay le jeudi 8 juin pour visionner « Swing ».

Ce projet permet de nourrir le parcours culturel des élèves. Les enseignants remercient le Sou des écoles pour le financement de ce projet original.



Fraternité : à vivre et à écrire

Deux classes de Cycle 3 ont participé au projet **Jouons la carte de la fraternité**, proposé par la Fédération des Œuvres Laïques du département. À l'occasion de la semaine nationale d'éducation et d'action contre le racisme et l'antisémitisme, 45 élèves ont posté autant de cartes postales, comme on jette une bouteille à la mer. Ces cartes adressées à des associations, EHPAD, mairies, particuliers isérois contenaient des messages fraternels. Tous espèrent avoir une réponse à leur courrier réalisé dans le cadre d'ateliers d'écriture.

Nous livrons à votre réflexion quelques productions.

Respectons les différences des
Autres personnes, puis
Construisons un avenir meilleur pour nos futurs enfants.
Imaginons un monde
Sans racisme, sans
Méchanceté
Et, faisons un effort pour ceux dont le quotidien est difficile.
(Acrostiche d'Erwan)

La tristesse me vient
Une pauvre handicapée courageuse
Me redonne le sourire
(Haïku d'Alycia)

La balle ovale

Les 3 classes de CM participent à un cycle Rugby en lien avec le club de La Côte Saint André. Au menu : six séances de préparation avec des intervenants spécialisés dans ce sport. Les premiers ateliers ont permis de se familiariser avec ce drôle de ballon et les règles élémentaires de ce jeu.

Puis est venu le temps d'apprendre à plaquer ...
Renversant !

Les dernières séances vont permettre de préparer les élèves à la rencontre « balle ovale » qui se déroulera le mardi 23 mai sur le stade d'honneur du club. La motivation et l'esprit sportif seront forcément au cœur de la mêlée !



Histoires de Kamishibai

Les élèves de la classe de CM1 ont préparé des lectures pour les élèves de l'école maternelle. Ils ont transformé des histoires en format kamishibai pour les raconter aux plus jeunes quelques jours avant les vacances de printemps.

Cet art japonais utilise le butai pour faire défiler des dessins supports des histoires entendues. Le public oublie les lecteurs cachés derrière les dessins et se perd dans les illustrations : une autre manière de conter.

L'entraînement à une lecture oralisée a donné de bons résultats : de jeunes auditeurs attentifs et captivés.



LYCÉE ST EXUPÉRY

Quelques projets phare du 2ème trimestre !

↳ Pendant toute une semaine, les élèves de 3^{ème} du Lycée St Exupéry, ont été sensibilisés à la sécurité routière. Ils ont visité le Centre de Formation des Sapeurs-Pompiers de La Côte Saint André, le Centaure à l'Isle d'Abeau ainsi que le nouvel aménagement routier de St Siméon de Bressieux. Ils étaient accompagnés par le policier municipal et Gilbert TENA.

Intervenants : Gendarmes de la Maison de Protection des Familles de l'Isère (sécurité des 2 roues), Intervenants Départementaux de la Sécurité Routière de la préfecture de l'Isère, le Maire de St Siméon de Bressieux, Éric SAVIGNON ainsi que son adjoint Gilbert TENA.

Une semaine riche en échanges avec des intervenants disponibles et des jeunes très intéressés. Un atelier cuisine où les élèves ont créé à leur initiative des bons panneaux de signalisation.

À l'issue de cette semaine, les élèves ont passé avec brio l'ASSR 2 (100 % de réussite).

↳ En ce début de printemps, les élèves de 2nde Bac Pro SAPAT et Bac Pro TCVA ont poursuivi leur action de sensibilisation en faveur de l'ONG "Action Contre La Faim" auprès de l'école publique de la commune. Une première rencontre pour présenter les missions d'ACF puis une deuxième pour réaliser des cartes postales sur le thème de la Côte d'Ivoire. Un moment de rencontre, de réalisation d'une grande importance car les cartes postales seront vendues au prix minimum d'un



euro sur le marché hebdomadaire du village. **Un grand merci aux écoles partenaires de cette belle action et à la commune pour sa disponibilité.**

↳ Toujours pour les 2nde, réalisation d'un tote-bag sur les heures d'éducation socio-culturelles.

En plusieurs étapes, les jeunes ont découvert la technique du dessin autour du thème "j'aime mon établissement, j'aime ma formation". Ils ont réalisé différentes illustrations, pictogrammes et typographies. Accompagnés de Marie MATICHARD, sérigraphe, ils sont passés à

l'impression sur sac avec une machine à sérigraphie. **Une belle expérience et une fierté de porter leur propre réalisation.** Un projet soutenu et financé par la Région AuRA.

↳ Notre établissement participe au dispositif "Jeunes en Librairie" qui amène nos jeunes à approvoiser les livres, la lecture et à connaître la chaîne du livre par la rencontre de professionnels. Nous avons accueilli Patricia LEZZE, libraire du Baz'art des Mots et Bertrand BOULANGER, artiste qui joue avec les mots. De belles découvertes sont encore prévues par la venue d'un calligraphe qui proposera un atelier pratique, les jeunes se rendront à Hauterives où ils choisiront des livres de leur choix à la librairie et ils boucleront cette journée par la visite du Palais du Facteur Cheval. D'autres rendez-vous spontanés se rajouteront à ce projet financé par la Région AuRA.

Enfin LE grand moment pour la classe de 1 ère Bac Pro SAPAT : PART'âge !

Le séjour Part'âge est un séjour intergénérationnel entre les élèves de 1 ère Bac Pro SAPAT et des séniors du territoire. C'est le partage de la vie quotidienne, de découvertes, de savoirs... c'est aussi et surtout créer des liens entre générations ! Se mettre en situation d'accompagnant, partager un projet commun, rompre l'isolement sont autant d'objectifs que la Mutualité Sociale Agricole, en initiant ce projet Part'âge, a voulu mettre en avant. Nos élèves, futurs professionnels de notre territoire, vont atteindre cette année concrètement ces objectifs par la réalisation de ce projet inédit.

Une sorte de « colo » pour les séniors et les jeunes !

Chaque jeune était accompagné d'un retraité n'ayant pas l'habitude de partir en vacances. Ces séniors ont été « recrutés » grâce à un partenariat avec le domicile collectif « La Ricandelle » de Saint Etienne de Saint Geoirs, l'Aide à Domicile Intercommunale (ADI) et le CCAS de Saint Siméon de Bressieux. Plusieurs rencontres ont eu lieu depuis septembre pour que jeunes et séniors tissent des liens et préparent ce séjour.

Le programme a été riche : visite du village, piscine balnéo, découverte d'une nougaterie, gym douce, atelier numérique et excursion à la journée dans les gorges de l'Ardèche.

Avant de partir, les élèves ont accueilli les séniors et leurs familles, les responsables de structures ou d'associations et les partenaires autour d'un sympathique café gourmand.

Mme SIMOENS, Chef d'établissement, Mme GATEL, Présidente du Lycée, Mme DELAFOND, Adjointe de la Pastorale de la Directrice Diocésaine, Messieurs PIAT et PAYER pour la MSA, Mme SAVIGNON pour l'ADI de St Siméon de Bressieux, Mme BARBIER Directrice et M. BERGER Président pour La Ricandelle, M. DYE pour le SIAD de St Etienne de St Geoirs, Mme BILLARD Adjointe à la commune de St Etienne de St Geoirs, chacun a pu féliciter les jeunes, leurs enseignantes, Mesdames MONTAGNAT et CARMINATI, ainsi que tous les séniors participants.

C'est une grande première sur le Territoire. Monsieur Éric SAVIGNON, Maire de St Siméon de Bressieux, a tenu à tous les remercier pour leur implication et pour la joie qui se lisait sur tous les visages ! N'hésitez pas à retrouver leurs aventures sur la page FACEBOOK du lycée !

(<https://www.facebook.com/leap.saintexupery>)



Les portes Ouvertes du Lycée les 17 et 18 mars dernier ont connu un grand succès. Toute l'équipe du Lycée Saint Exupéry était disponible ! Quelques places sont encore disponibles. Chacun se concentre maintenant sur les échéances de fin d'année : orientation et examen !

Bon courage à tous !

ÉCOLE NOTRE DAME

Notre dame une école où il fait bon grandir

Comme toutes les écoles, notre communauté éducative aurait pu se contenter de faire grandir les élèves, sur le plan du volume de connaissances mais nos enfants ne sont pas que ça.

Elle a décidé de prendre en compte leurs capacités motrices. C'est pour cela que des séances de cirque, de natation et de motricités diverses, sont organisées en fonction des classes tout au long de l'année.

Nous proposons aussi une ouverture spirituelle grâce au divers temps de cultures religieuses.

Mais n'oublions pas ce qui fait d'eux des personnes uniques : leurs personnalités.

L'apprentissage des émotions (travail mené autour du livre «La couleur des émotions »), l'imagination (via la journée Kapla, et les créations manuelles...) l'autonomisation (grâce aux ateliers de type Montessori, au voyage en Camargue, sans les parents...) sont autant d'éléments qui leurs permettent de grandir.

Car «Une manière de mesurer la pertinence d'un modèle éducatif est le niveau de bonheur d'un enfant». Maria Montessori



Activité cirque en CP à l'école Notre Dame

Chaque lundi après-midi, depuis début janvier, les élèves de CP ont participé à différents ateliers de jonglerie (foulards, balles, anneaux, diabolos, assiettes, golos) et d'équilibre (rouleaux, boules).

Ce projet a permis de travailler la concentration, la confiance en soi et en les autres et donc la coopération.

Au delà d'une certaine dextérité ou de la souplesse notamment dans les poignets, les enfants ont dû se repérer spatialement.

Ce projet s'est étendu aussi à d'autres disciplines comme les arts visuels par la découverte d'œuvres d'art sur ce thème, l'apprentissage en anglais de quelques mots relatifs aux métiers du cirque, la mémorisation d'une chanson et d'un poème, la lecture d'un album ainsi que l'écriture d'une affiche pour informer les parents de leur représentation.

Chaque famille a ainsi pu constater les progrès réalisés et lire de la joie et de la fierté sur le visage de son enfant.



ÉCOLE MATERNELLE « LA JALINIÈRE »

Un mois de mars rempli de projets pour les élèves de la maternelle La Jalinière !!!



Le carnaval

Vendredi 17 mars, tout le monde était déguisé pour venir en classe. Le défilé dans la cour de récréation s'est terminé avec un verre de sirop et des crêpes, offerts par les parents du Sou des Ecoles. L'après-midi, les élèves de l'élémentaire sont venus défilé à leur tour devant les enfants de la maternelle. Enfin, le soir, nombreux ont été les élèves accompagnés de leurs parents à venir défilé dans les rues du village, en musique avec la fanfare, et jusqu'au moment où ils ont pu voir Monsieur Carnaval s'embraser....

La grande lessive

Jeudi 23 mars les élèves sont allés accrocher, dès 8h30, leurs œuvres sous les Halles du village, transformées pour l'occasion en cabane.

Les élèves de Grande Section sont retournés visiter l'exposition avant de partir à la piscine. Ils étaient contents de voir la forme que tout cela avait pris... Les plus jeunes sont ensuite allés faire de même, une fois les derniers levés du temps de repos.

Quelle joie de pouvoir admirer les œuvres de chacun, mises en valeur par le nombre de participants !

Merci à tous et rendez-vous à l'automne pour la prochaine Grande Lessive.



La fête du court-métrage

Tout au long de la semaine, les élèves ont visionné un certain nombre de petits films sélectionnés préalablement par l'équipe enseignante. La découverte de ces œuvres a permis d'introduire le projet intitulé « Petit Cinéma de Classe », initié par les Conseillers Pédagogiques Départementaux de l'Education Nationale. Les séances ont pu avoir lieu de manière souple grâce à l'équipement des classes en VPI, dans des conditions proches (même si d'une échelle moindre) d'une salle de cinéma.

Le projet « Petit Cinéma de Classe » autour du Film d'animation

Durant deux journées, les élèves de Moyenne Section ont travaillé avec Sophie KHAN, artiste qui fait partie de l'Équipée. Elle leur a fait découvrir les techniques (avec le praxinoscope) et le matériel utilisés pour réaliser un film d'animation. Ils ont aussi découvert les flip-books et ont

fabriqué un thaumatrope que l'on fait tourner très vite avec des élastiques. Cela permet par exemple de voir un poisson dans un aquarium alors que le poisson est d'un côté de la feuille et l'aquarium de l'autre !

Puis ils ont pris des photos et manipulé les éléments de décor autour de l'album « Dans la forêt sombre et profonde ». Ils avaient préalablement créés ces décors collectivement, avec de l'encre sur des feuilles de dessin en grand format. Ils ont ensuite pu découvrir la magie de l'animation lorsque Sophie leur a montré le petit film résultant de la succession rapide des images enregistrées.

Durant les prochaines semaines, ce sont les élèves de Grande Section qui vont bénéficier de l'intervention de Sophie afin de suivre une initiation aux techniques d'animation qu'ils pourront ensuite réinvestir pour la réalisation de 2 films, après l'écriture d'un scénario s'inspirant toujours du même album. Les histoires ainsi créées pourront peut-être être montées en un seul film qui sera présenté au cinéma de Saint Jean de Bournay lors

des rencontres du Petit Cinéma de Classe le 8 juin prochain. L'intervention d'une artiste professionnelle est permise par une subvention de 8000€ de la DSDEN de l'Isère.

Les élèves de Petite Section participeront à la fabrication des décors mais également à un partage d'expérience de la part de leurs aînés... Une bonne occasion pour les élèves de mettre en valeur la coopération et les échanges développés dans les classes multi-niveaux.



Permanences pour les admissions pour la rentrée 2023 : Les jeudis de 8h15 à 16h15

En dehors de cette journée, possibilité de rendez-vous au 04.27.69.84.08



Une nouvelle association à vu le jour sur la commune de St Siméon de Bressieux. Il s'agit de l'association L'After des entrepreneurs. Créée en début d'année par Remi SERVOZ, gérant de la société MEDIACOM et Lucie GLANDUT, agent commercial au sein du réseau HB, cette association est un véritable réseau professionnel ! Elle a pour but de sortir les entrepreneurs de leur isolement, se faire connaître localement, générer du business et faire marcher le commerce local ! 10 réunions sont prévues jusqu'à la fin de l'année.

Ce réseau a déjà fait ses preuves ! Créé en début d'année, il rassemble aujourd'hui plus de 20 entrepreneurs et plus de 40 transactions ont déjà eu lieu !

Le prochain rendez-vous ouvert à tout entrepreneur est prévu le 25 mai 2023. Inscription obligatoire et droit d'entrée de 5 €.

N'hésitez pas à les contacter par mail afterdesentrepreneurs@gmail.com pour de plus amples renseignements.



Tel: 07 63 42 71 72
Mail: Fraicheurentretien@gmail.com

Nettoyage de Bureaux, Locaux, Batiments, Industries et Particuliers dont CESU avec réduction d'impôts

Devis Gratuit a la demande

Société de nettoyage près de chez vous à St Siméon de Bressieux



38870 Saint Siméon de Bressieux
☎ 06.66.47.89.56
✉ jlserrurerie@gmail.com

15 ans d'expérience à votre service

- ◆ Portail, Portillon, garde corps, etc... (acier ou aluminium)
- ◆ Tous types de clôtures
- ◆ Seuil, pilier de portail

**Portail
Grillage
Garde-corps**

Nouvelle gamme Aluminium



Maison médicale : l'ouverture approche !

Voilà maintenant plus de 8 mois que le bâtiment de l'ancienne Poste est en travaux. Ces derniers touchent à leur fin et annoncent l'ouverture prochaine de la Maison Médicale. Quelques finitions restent à faire afin de vous accueillir dans les meilleures conditions et que chacun puisse accéder facilement aux soins.

Aussi, la date de l'inauguration vous sera communiquée pour que chaque habitant puisse venir découvrir les avantages de cette nouvelle institution.

Emeline Laffond, Mathieu Boisier et leurs futurs collègues seront heureux de vous recevoir au sein de l'établissement.



GUEPES 38

GUÊPES ET FRELONS
GUÊPES38 est spécialisé dans la destruction de nids d'hyménoptères (guêpes, frelons asiatiques, ...)

- Traitement préventif et curatif
- Votre nid est difficile d'accès ? GUÊPES38 est doté d'un drone, de perches et d'un paint-ball
- Intervention 7J/7

Guêpes: pour un été en toute tranquillité sans guêpes... pensez au traitement préventif !!!

CHENILLES PROCESSIONNAIRES
La chenille processionnaire a un cycle de vie qui nécessite d'intervenir différemment selon la période.

- Pose d'éco-pièges (février à avril).
- Echenillage mécanique (octobre à janvier).
- Pose de pièges à phéromone (octobre à janvier).
- Pulvérisation d'insecticide spécifique.
- Pose de nichoir à Mesange pour une Lutte alternative 100% écologique.

-10% sur présentation de ce flyer

FOURMIS, RONGEURS, PUNAISES DE LIT, BLATTES, TRAITEMENT CONTRE LES MOUSTIQUES
GUÊPES38 propose également un traitement pour vous débarrasser des fourmis, souris, rats, punaises de lit, blattes, moustiques.

Intervention sur mesure
Tarif calculé au plus juste
Clients satisfaits

Intervention 7J/7
contact@guepes38.fr
06.62.22.17.88

guepes38
www.guepes38.fr

Allianz

Chères Saint-Siméonaise,
Chers Saint-Siméonais,
nous vous annonçons officiellement que depuis le 1^{er} Janvier, nous avons succédé à Christian BERRUYER, en tant qu'agent général d'assurance ALLIANZ. C'est avec le plus grand des plaisirs que nous prenons la suite de Christian BERRUYER. Bruno VOLTA ainsi que Lauriane OLIVERO nous accompagnent évidemment dans cette belle aventure.

Dans l'attente de vous rencontrer prochainement dans notre agence de Saint-Siméon-de-Bressieux, nous vous prions de croire en l'assurance de nos sentiments respectueux.

Lucie Reynaud et Jérôme Journal

DRONE BAT
La solution de traitement des bâtiments par drone

La Solution de Traitement par Drone !

Traitement hydrofuge et démaillage de toitures
Nettoyage des bardages et façades
Traitement des végétaux et de ses nuisibles
Nettoyage panneaux photovoltaïques
Nettoyage des monuments historiques

Particuliers | Professionnels | Collectivités

Produit respectueux de l'environnement et conforme aux critères d'application sur les monuments historiques

06 62 22 17 88
dronebatsolution@gmail.com
38870 Saint Siméon de Bressieux
www.dronebat.fr

-10% sur présentation de ce flyer

Possibilité de paiement jusqu'à 6X sans frais

IMPRIMERIE - AGENCE DE COMMUNICATION & MARKETING
86, rue de la République - LA COTE SAINT-JACQUE
34345 ES 26 511 - info@comprojetmarketing.com

MAI 2023

Vendredi 5 mai à 20h

Festival des bonnes idées pour le Climat - P14
Film « I AM Greta »

Samedi 06 mai à 14h30

Tournoi Mario Kart 8
Médiathèque

Samedi 06 mai à 14h - 17h

Festival des bonnes idées pour le Climat - P14
Atelier « famille bas carbone » du Papier à l'Arbre - Pôle enfance -

Dimanche 7 mai de 8h à 17h

Marché aux plants/fleurs & pucier
Sou des Ecoles Laïques
Carrousel

Dimanche 7 mai à 17h

Concert des deux chorales
Cantilène
Eglise

Lundi 8 mai à 11h

Cérémonie commémorative
Place de la Mairie

Lundi 8 mai de 14h à 17h

Festival des bonnes idées pour le Climat - P14
Atelier « Fresque pour le climat »- du Papier à l'Arbre - Pôle enfance

Mardi 9 mai à 18h30 puis 20h

Festival des bonnes idées pour le Climat - P14
Soirée débat « les différents labels en agriculture » et atelier cuisine.

Mercredi 10 mai à 10h

Festival des bonnes idées pour le Climat - P14
Film « le petit peuple du potager »

Mercredi 10 mai à 14h30

Atelier sur l'alimentation
6 - 10 ans sur inscription
Médiathèque

Samedi 13 et dimanche 14 mai 10h

Exposition de peintures
Club Rencontres et loisirs
Foyer Georges Cuzin

Dimanche 14 mai de 9h à 17h

Festival des bonnes idées pour le climat - P14
Journée festive
Spectacle « CIRK PUCES »
ex-camping

Lundi 15 mai de 18h à 20h

Soirée Jeux ados -adultes
Adélis
Pôle Enfance

Tout le mois de mai à la médiathèque

Durant les heures d'ouvertures de la médiathèque
Partage et échange : Grainothèque
Exposition sur l'alimentation

Mardi 16 mai dès 9h

Challenge du Muguet
Amicale boules du Foyer
Boulodrome

Jedi 18 mai de 9h à 12h

Festival des bonnes idées pour le Climat - P14
Découverte de plantes sauvages comestibles - RDV Bressieux

Mardi 23 mai dès 18h

Animation de quartier
Adélis
Au Grand Champ

Mercredi 24 mai dès 18h

Animation de quartier
Adélis
Au Pré Neuf

Vendredi 26 mai de 19h à 22h

Festival des bonnes idées pour le Climat - P14
Fresque Biodiversité—Du Papier à l'Arbre
Pôle Enfance

Mercredi 31 mai dès 9h

Concours fédéral inter clubs
Club Rencontres et Loisirs
Terrains pétanque

JUIN 2023

Samedi 3 juin

Audition des élèves de l'école de musique
FLJEP
Carrousel

Samedi 10 juin à 8h

Randonnée Pierre Bois
Club Cyclo
Manège

Vendredi 16 juin à 19h

Fête de la musique
Commission animation et culture, Adélis, FLJEP
Ex-camping

Samedi 17 juin à 10h30

Club lecture : Échange coup de cœur
Médiathèque

Dimanche 18 juin de 7h à 19h

Pucier
La Gaule de la Baïse
Ex - camping

Lundi 19 juin de 18 à 20h

Soirée Jeux ados—adultes
Adélis
Pôle Enfance

Mercredi 21 juin à 10h

Bébés lecteurs
0 - 3 ans sur inscription
Médiathèque

Vendredi 23 juin

Bilan de prévention AGIRC-ARCO
Pour les + de 50 ans
Sur inscription au CCAS

Samedi 24 juin de 10h à 18h

Fête des écoles
Sou des Ecoles Laïques
Ecole élémentaire publique

Agenda

Dimanche 25 juin de 10h à 18h

Tournoi de foot »Manu »
St Siméon Sport Football
Stade de foot

Mardi 27 juin à 13h

Concours des clubs
Club Rencontres et Loisirs
Terrain de pétanque

FESTIVAL EN BIÈVRE DES BONNES IDÉES POUR LE CLIMAT

AUTOUR DE ALIMENTATION

Si l'avenir se jouait en partie
dans nos assiettes ?

DU 5 au 28 MAI
2023

ANIMATIONS, ATELIERS, SPECTACLES, DÉBATS, FILMS

RETROUVEZ TOUT LE PROGRAMME :

[HTTPS://FESTIVALCLIMATBIÈVRE.WORDPRESS.COM](https://festivalclimatbièvre.wordpress.com)

Les organisateurs :



Bièvre isère

www.isere.fr

JUILLET 2023

Samedi 1er juillet à partir de 9h

Kermesse de l'école
APEL
Ecole Notre Dame

Vendredi 7 juillet de 17h à 20h

Soirée jeux de société
Médiathèque

Vendredi 7 juillet dès 18h

Soirée Jeux Piscine
Commission animation et culture
Piscine

Samedi 8 juillet de 10h à 11h

Yoga à la piscine
Commission animation et culture

Samedi 8 juillet à 9h

Challenge Marillat
Amicale Boules du Foyer
Boulodrome

Vendredi 14 juillet à 11h

Cérémonie commémorative
Place de la Mairie

Dimanche 16 juillet dès 8h30

Concours Triplettes & Doublettes
Pétanque Club
Terrain de pétanque

Vendredi 21 juillet

Fête de l'été
Ex - camping

Infos pratiques

Horaires de l'accueil de la mairie

Lundi et vendredi de 8h30 à 12h00

Du mardi au jeudi de 8h30 à 12h00 et de 13h30 à 17h00

Tel : 04.74.20.00.22

mail : accueil.ssb38@gmail.com

Horaires de l'accueil de l'urbanisme et Etat Civil

Tous les matins de 8h30 à 12h00 et sur rendez-vous les après-midi au

04.74.20.19.72

Permanences CCAS

Lundi de 13h30 à 16h30

Mardi de 9h30 à 12h00 et de 13h30 à 16h30

Jeudi de 13h30 à 16h30

Uniquement sur rendez-vous au 04.74.20.19.77 ou 07.69.53.83.70 (aux jours et horaires ci-dessus) si urgence 04.74.20.00.22 (mairie)

N° Utiles

Appels d'urgences :

Sur les portables : 112

Pompiers : 18

Gendarmerie : 17

Samu : 15

Renseignements médicaux :
08.10.15.33.33

Centre Médico-Social :

04.76.91.91.00

Police Municipale :

06.71.57.04.87

pm.ssb38@gmail.com

Services techniques :

st.ssb38@gmail.com

Centre de Loisirs d'Adélis :

04.74.58.67.05

Services des eaux Bièvre Isère
communauté

Heures bureau : 04.74.20.86.73

Urgence week-End et nuit :

04.74.20.86.78

PISCINE MUNICIPALE

OUVERTURE DE LA PISCINE

DU 03/06 au 07/07

Mercredi - Samedi - Dimanche de 13h30 à 19h30

Du 08 JUILLET au 26 AOUT

Mardi - Vendredi - Dimanche de 13h30 à 19h30

Mercredi - Jeudi - Samedi de 11h30 à 19h30

FERMETURE TOUS LES LUNDIS



**COURS DE NATATION
JUILLET et AOÛT**

**OUVERT A TOUS LES ENFANTS
DE 5 à 11 ans de 9h30 à 11h30**

Avocat conseil

Permanences gratuites sur rendez-vous au 04.74.20.00.22 ou par mail : accueil.ssb38@gmail.com

3 mai
7 juin
5 juillet

Bièvre isère
communauté

Horaires de la déchetterie de La Côte Saint-André

Lundi : 14h00-18h00

Mardi/Mercredi/Jeudi/Vendredi/
Samedi

09h00-12h00/14h00-18h00

Téléphone : 04 74 20 33 03

Horaires de la médiathèque

<https://portail-mediathèque.bievre-isere.com/>

Mardi : 15h30 -18h

Mercredi : 9h -12h / 14h -18h

Vendredi : 15h30 -18h

Samedi : 10h -17h



Saint-Siméon-de-Bressieux

Devant la Mairie

09h00 - 12h00 : le lundi des semaines paires
17 avril, 15 et 29 mai, 12 et 26 juin 2023



Panneau Pocket n°1 en France

Les informations et alertes de votre Mairie sont sur **PanneauPocket**

- 1 Téléchargez gratuitement l'application
- 2 Recherchez votre Commune ou votre Code Postal
- 3 Cliquez sur le ❤️ pour l'ajouter à vos favoris et recevoir les notifications

Scannez-moi

