



N°
17

NOVEMBRE 2025

BIM

Édition Automnale

Bulletin d'Informations Municipales
de la ville de Saint Siméon de Bressieux

*Sous la pluie d'automne,
nos projets continuent de fleurir ...*

Edito du Maire p3

Environnement p14

Retour en images p27

Municipalité p4

A.C.E p16

Agenda p28

Urbanisme p12

Associations p17

CCAS p12

Scolaire p23

A lire

Infos pratiques

Directeur de la publication : Eric SAVIGNON

Conception et réalisation : MÉDIA'COM

Impression : MÉDIA'COM

38260 LA CÔTE SAINT ANDRÉ



Comité de rédaction : Sandrine POURCEL, responsable, Sylvie BOUVIER-RAMBAUD, Christian DESCOURS, Alexia DIAS, Valérie DUPORT, Gaëlle MARILLAT, Laurence PORCHEY.

Crédits photos : Source internet, Pixabay, Associations, élus, ACE, Ecoles.

Tel : 04.74.20.00.22

Email : communication@villessb.fr

Site : www.st-simeon-de-bressieux.fr

Hommage à Didier PILOT

C'est avec une profonde tristesse que nous avons appris le décès de **Didier PILOT**, survenu le 5 août 2025, alors qu'il était toujours actif. Entré à la mairie de Saint-Siméon-de-Bressieux le 16 octobre 1988, il a consacré près de 37 ans de sa vie au service technique.

Aujourd'hui, nos pensées se tournent vers sa famille, et plus particulièrement vers sa maman, ses sœurs et ses frères. Nous tenons à leur exprimer tout notre soutien, notre solidarité et notre profonde sympathie.



Horaires d'accueil de la Mairie

Lundi et vendredi de **8h30 à 12h00**
Du mardi au jeudi de **8h30 à 12h00** et de **13h30 à 17h00**
Tel : 04.74.20.00.22
Email : accueil@villessb.fr

Horaires d'accueil de l'urbanisme

Tous les matins de **8h30 à 12h00**
et sur rendez-vous les après-midi au 04.74.20.19.72

Police Municipale

06.71.57.04.87 Email : pm@villessb.fr

Services techniques

Email : st@villessb.fr

Permanences CCAS

Lundis et jeudis au 1^{er} étage de la mairie
Uniquement sur rendez-vous au 07.69.53.83.70

Service des eaux Bièvre Isère Communauté

Journée : 04.74.20.86.73
Urgence week-End et nuit : 04.74.20.86.78

Ordures ménagères

Voir points de collecte
sur le site internet
de Bièvre Isère Communauté



Bus France Services

9h - 12h
Le lundi des semaines impaires

Avocat conseil

Permanences gratuites :
Uniquement sur rendez-vous au 04.74.20.00.22
ou par mail : accueil@villessb.fr

Déchetteries

La Côte Saint-André :

Lundi : 14h - 17h (18h en été)
Du mardi au samedi :
9h - 12h / 14h - 17h (18h en été)
Roybon :

Mercredi : 14h - 17h
Samedi : 9h - 12h

Saint-Étienne de Saint-Geoirs :

Lundi : 14h - 17h (18h en été)
Du mercredi au samedi :
9h - 12h / 14h - 17h (18h en été)
Viriville :

Lundi : 9h - 12h / 14h - 16h
Mercredi : 9h - 12h
Mardi et samedi : 14h - 17h
Vendredi : 9h - 12h / 14h - 17h

Transports en Commun

La commune est desservie par les lignes de Bus suivantes :

- T50 Beaurepaire-Grenoble
Arrêts : 4 chemins, les Halles et le Chevalin
- Ligne express X 08 Beaurepaire-Grenoble :
Arrêt : parking relais du Rival

Billets en vente :

- Par SMS au 93 222
- Sur le site : www.carsisere.auvergnhonealpes.fr
- En point de vente : Sedis'On
186 Grande Rue Saint Siméon de Bressieux



Sous la pluie d'automne et l'alternance de l'été indien, les projets de la commune se concrétisent.

L'arrivée de l'automne marque la période où les efforts engagés se concrétisent. Ce bulletin d'informations est l'occasion de vous présenter le bilan des actions menées par la **Municipalité** et les **services communaux**, mais pas que. Ce sont également toutes les forces associatives historiques ou nouvelles, telles que le comité des fêtes ou le club de tennis de table, qui témoignent d'une volonté constante d'apporter à notre quotidien la diversité qui enrichit notre cadre de vie.

La jeunesse au cœur de l'Action Municipale

L'investissement en faveur de l'avenir de nos enfants s'est traduit concrètement à la rentrée par l'inauguration de la **nouvelle cantine scolaire**. Cet espace, moderne et éco-responsable, soutenu par nos partenaires institutionnels, accueille près de 150 élèves quotidiennement. Au-delà du service, ce lieu contribue à la sensibilisation active au tri des déchets et à la lutte contre le gaspillage. Ces travaux dans le domaine scolaire viennent compléter la réfection de la cour et la rénovation des classes élémentaires.

Un Engagement Quotidien pour le Cadre de Vie

Les **services techniques**, dont le professionnalisme et la polyvalence sont à saluer, ont été mobilisés sur l'entretien courant et des travaux d'envergure. Cela inclut l'embellissement du centre-bourg par la création de massifs fleuris et le renforcement de la sécurité des piétons par la pose de potelets. Je n'oublierai pas bien sûr de remercier l'ensemble des personnels administratifs, les agents d'entretien et le personnel qui œuvre auprès des enfants de maternelle.

La Municipalité tient également à saluer la mobilisation citoyenne, illustrée par la journée participative de nettoyage du cimetière. L'engagement des **bénévoles** lors de cette journée a démontré un bel élan de solidarité et de respect pour ce lieu de mémoire.

Nous n'oublions pas non plus les personnes les plus défavorisées, en mettant en place avec le CCAS un accompagnement personnalisé et responsable.

C'est également la transformation de l'Espace de Vie Social d'Adelis en Centre Social, ce qui permettra une réelle efficience de l'action sociale sur notre commune avec la participation des habitants.

Sécurité et Projets d'Avenir

Dans le souci de renforcer la tranquillité publique, le dispositif de **vidéoprotection** installé depuis 2 ans : composé de 43 caméras dans les zones sensibles, s'inscrit dans une stratégie de prévention et a déjà permis de traiter plusieurs incivilités, voire délits.

Enfin, la commune se tourne vers l'avenir avec l'organisation de l'événement exceptionnel de **l'Ultra Back To Life** du 28 au 30 novembre 2025. Cette compétition sportive fera de notre ville un **"laboratoire d'innovation écologique"**, avec pour objectif la régénération de la biodiversité par la plantation de plus de 1000 arbres et la création de mares naturelles. La Municipalité invite chacun à participer à ce projet qui laissera un héritage durable pour le territoire. Il s'agit d'un patrimoine pour les générations futures à préserver.

L'action municipale se poursuit, portée par l'engagement des élus, des agents communaux et de la vie associative.

Le Directeur de la publication, Éric SAVIGNON, Maire



Retour sur la journée de nettoyage au cimetière communal – Vendredi 24 octobre

Ce vendredi 24 octobre, une quinzaine de bénévoles s'est succédée pour une journée participative de nettoyage au cimetière communal, dans un bel élan de solidarité et de respect pour ce lieu de mémoire.

Armés de gants, seaux, binettes et beaucoup de bonne volonté, sous la pluie, les participants ont effectué un désherbage manuel, ramassé les déchets et redonné un coup de propre aux tombes remarquables et abandonnées. Ce travail collectif a permis à cet espace de retrouver le soin et la dignité qu'il mérite, à l'approche de la Toussaint.

Cette matinée s'est déroulée dans une ambiance conviviale, et s'est clôturée autour d'un moment de partage avec une collation offerte par la municipalité.

Un grand merci à tous les bénévoles pour leur mobilisation et leur efficacité. Votre engagement prouve une fois encore que la vie communale repose aussi sur l'implication de chacun.

Inauguration cantine scolaire

Une rentrée savoureuse dans une cantine toute neuve !

Les élèves de l'école de Saint-Siméon-de-Bressieux ont eu le plaisir de découvrir, à la rentrée, une toute nouvelle cantine scolaire : moderne, conviviale et éco-responsable. Ce projet attendu de longue date marque un véritable tournant dans le quotidien des enfants... et de toute la communauté éducative !

Un cadre repensé pour le bien-être des enfants

Après plusieurs mois de travaux, la cantine a ouvert ses portes dans un espace lumineux, coloré, spacieux et équipé d'un mobilier ergonomique adapté aux plus jeunes. Près de 150 élèves y sont accueillis chaque jour dans un environnement pensé pour favoriser à la fois le confort, la convivialité et la santé.

Un projet durable au service de l'alimentation et de l'environnement

Porté par la municipalité, avec le soutien de la Région, du Département et de l'État, ce projet vise à offrir des repas de qualité dans un cadre agréable, tout en réduisant l'impact environnemental. Fonctionnant désormais sous forme de self, la nouvelle organisation permet une meilleure fluidité du service, grâce à une cuisine modernisée et des équipements optimisés.

Sensibiliser dès le plus jeune âge

Des animations pédagogiques accompagnent cette démarche : découverte des aliments, apprentissage du tri des déchets, lutte contre le gaspillage... Les enfants apprennent ainsi à mieux se nourrir, tout en respectant la nature.

Une inauguration festive et pleine d'enthousiasme

L'inauguration officielle, le 20 septembre, a rassemblé élus, employés, entreprises, familles et enfants autour de ce nouveau lieu de vie. Les élèves, ravis de leur nouvelle cantine, ont exprimé leur satisfaction avec joie – un retour précieux pour les élus et les équipes mobilisées.

Merci à tous les acteurs de ce beau projet

La municipalité tient à remercier chaleureusement toutes les personnes impliquées dans la réussite de cette réalisation, ainsi que les familles pour leur confiance renouvelée.





Le service technique au complet sur tous les fronts

Depuis trois mois, **l'ensemble des agents du service technique** s'est pleinement mobilisé pour assurer de nombreux chantiers et entretiens dans la commune. Grâce à leur polyvalence et leur engagement, les agents ont su répondre aux besoins quotidiens tout en menant de front des travaux d'envergure.

Embellissement et sécurité du cadre de vie



- **Création de massifs fleuris** derrière l'église, participant à l'embellissement du centre-bourg.
- **Pose de potelets dans la grande rue**, afin de renforcer la sécurité des piétons.
- **Sécurisation et rénovation des jeux d'enfants à l'école maternelle**, pour garantir des espaces ludiques sûrs et adaptés.

Entretien courant et présence sur le terrain

Au quotidien, les agents assurent :

- **L'entretien de la voirie** et la **mise à jour de la signalisation** ;
- Le **fauchage des bords de routes et chemins**, la **tonte**, ainsi que **l'entretien régulier des espaces verts** ;
- La **maintenance des bâtiments communaux**, essentielle à leur bon fonctionnement.



Intervention au cimetière

Le service technique est également intervenu sur le **jalonement des allées**, sur des travaux autour du **columbarium** et **l'entretien général du site**, dans le respect de ce lieu de mémoire.

Grâce à la mobilisation de **toute l'équipe du service technique**, ces nombreuses actions ont été menées avec sérieux, rigueur et efficacité. Le travail quotidien des agents contribue activement à la qualité de vie dans notre commune. Un grand merci à eux pour leur engagement !

Un nouveau columbarium qui offre 24 niches supplémentaires

Grands travaux

Parmi les réalisations majeures de ces derniers mois :

- **Réfection de la cour d'école** avec une participation financière de la Région et du Département ;
- **Rénovation des classes élémentaires** ;
- **Entretien du réseau de chauffage de l'école maternelle**, en prévision de la saison froide.



Pendant deux semaines en juillet dernier, de jeunes adolescents encadrés par des membres de l'association Adelis ont consacré leur temps et leur énergie à embellir notre commune. En échange de leur implication, la municipalité a souhaité soutenir leur projet de voyage dans le Vercors.

Ces jeunes ont réalisé plusieurs travaux d'intérêt général : ils ont repeint la cabane de l'école maternelle, ainsi que des barrières et des bancs situés près des terrains de tennis. Ils ont également participé activement au nettoyage des rues et des espaces publics.

Nous saluons leur sérieux, leur motivation et leur esprit d'équipe. Merci à eux pour leur contribution précieuse à la vie de notre village !



14 JUILLET 2025

Inauguration des symboles de la République sur la façade de la mairie

À l'occasion de la fête nationale, **Éric Savignon** et le **Conseil municipal** ont inauguré deux symboles emblématiques sur la façade principale de la mairie. Cette initiative vient combler une absence historique, puisque la devise, pourtant officielle depuis 1848, n'y figurait pas encore.

Nous avons souhaité apporter une symbolique toute particulière en disposant le visage de la **Marianne** qui regarde la **devise « Liberté, Égalité, Fraternité »**. Son regard tourné vers la devise semble la projeter au loin, pour qu'elle rayonne dans les esprits et dans l'espace public.

Les yeux perspicaces auront sans doute trouvé le brin de chauvinisme dans cette magnifique représentation de la Marianne, que nous devons à **Stéphane OMACINI**, Sculpteur établi à Saint Siméon de Bressieux depuis plus de 10 ans, investi dans la vie artistique locale, mais qui rayonne en France et dans le monde. Le travail du métal n'a plus de secret pour lui, qu'il soit brut, poli, laqué, avec des matériaux de récupération, son imagination n'a pas de limite.



Stéphane OMACINI dans son atelier

Stéphane Omacini s'est entouré de deux entreprises locales qui ont étroitement coopéré à la réussite de cette œuvre : **l'entreprise Poncin**, pour le thermo laquage des différents éléments de ferronnerie, assurant leur durabilité, la deuxième entreprise, c'est **ISOLA 2020**, en charge de la réfection et de la peinture des façades de la mairie, pour lui redonner son éclat, dans le respect des couleurs et inscriptions d'origine.

Pour parfaire cette mise en scène, des écrans tricolores ont été installés, attirant les regards et révélant progressivement les contours de l'œuvre.



Inauguration des symboles de la République en présence de Jean Pierre BARBIER et Sylvie DEZARNAUD

Piscine

2600, c'est le nombre d'entrées payantes réalisées durant la saison 2025 à la piscine municipale de Saint Siméon de Bressieux. A cela s'ajoute les enfants de moins de 6 ans, pour qui l'entrée est gratuite. En effet, malgré une météo qui n'a pas été clémente sur la fin de la saison et une fermeture due à l'incivilité de certains usagers, la fréquentation est en hausse chaque année.

- Cette saison a aussi été marquée par le nombre d'inscriptions record aux cours de natation collectifs. Une vingtaine d'enfants de la commune et des alentours a pu s'initier ou se perfectionner tout en profitant d'un accès illimité pour seulement 20€/mois.
- Une initiative mise en place par la collectivité pour la prévention des risques de noyade et la lutte contre la sédentarité des enfants.



Bilan de la vidéoprotection au service de tous à Saint-Siméon-de-Bressieux

Sécurité et tranquillité publique sont au cœur des priorités de la municipalité. Pour prévenir les incivilités et protéger les habitants, depuis 2 ans maintenant des caméras de vidéoprotection ont été installées dans les zones les plus sensibles :

- Abords des **écoles, collège et lycée**,
- Proximité des **équipements sportifs et culturels**,
- **Places publiques, parkings et axes stratégiques**,
- **Bâtiments communaux** exposés à des dégradations.

Ce dispositif vient en **complément de l'action des forces de l'ordre**, avec une surveillance ciblée et dissuasive.

Des premiers résultats concrets

Depuis la mise en place du système :

- Des **incivilités ont pu être identifiées et traitées rapidement**,
- La **présence des caméras dissuade** les comportements perturbateurs,
- En cas d'incident, les **enregistrements sont réquisitionnés par la gendarmerie suite à un dépôt de plainte et viennent faciliter les enquêtes**.

Il ne s'agit **pas de surveiller en continu**, mais **de pouvoir identifier le cas échéant l'origine du trouble**.

Un engagement durable

La vidéoprotection, avec ses 43 caméras, s'inscrit dans une **stratégie de prévention**, en lien étroit avec les services de sécurité. Son efficacité est **évaluée régulièrement** pour ajuster le dispositif selon les besoins.

Pour un cadre de vie serein

Ce projet traduit la volonté de la commune d'offrir à tous un environnement **sûr, apaisé et moderne**, dans un esprit de **prévention, responsabilité et transparence**.

A noter : depuis le 27 Novembre 2023, la **vidéoverbalisation peut être requise pour une infraction au code de la route**.

Fête solidaire

Cette année encore, associations, enfants des écoles, habitants se sont mobilisés aux côtés des élus pour une soirée solidaire.

Plus de 3 500€ ont été récoltés au profit de l'association "Les Merveilleuses".

Merci à tous.



Repas des aînés

Comme chaque année la commune offre un repas aux habitants de plus de 70 ans.

N'hésitez pas à vous faire connaître en mairie.

La mairie de Saint-Siméon-de-Bressieux ouvre une salle climatisée pour faire face à la canicule

Face aux fortes chaleurs qui ont frappé la région cet été, la mairie de Saint-Siméon-de-Bressieux a décidé de mettre à disposition des habitants une salle climatisée accessible gratuitement. Cette initiative visait à offrir un espace de fraîcheur aux personnes les plus vulnérables, notamment les seniors, les familles avec jeunes enfants ou encore ceux qui ne disposent pas de climatisation à leur domicile.

La salle, aménagée au sein du bâtiment communal, a été ouverte durant les pics les plus intenses de l'épisode caniculaire. De l'eau fraîche, des chaises confortables et des points d'information sur les gestes à adopter en période de chaleur extrême ont également été proposés.

La municipalité rappelle que la solidarité locale joue un rôle essentiel dans ces moments difficiles. Elle encourage chacun à prendre régulièrement des nouvelles de ses voisins et proches, notamment dans ces cas extrêmes.

Avec cette mesure, Saint-Siméon-de-Bressieux confirme son engagement envers la protection et le bien-être de ses habitants durant les épisodes climatiques les plus intenses



Les habitants de la rue du Chevalin se manifestent !

La rue du Chevalin dont le point de départ est la route de Viriville, s'achève par un bout de chemin pédestre reliant le territoire de Châtenay.

Le 23 août dernier, à l'appel des très efficaces meneurs Blandine et Bernard, ses habitants sont descendus dans ladite rue et ont convergé vers le hangar de Madeleine et Robert, point de ralliement de la manifestation.

Quel plaisir de se retrouver ! Les voisins étaient presque tous là ainsi que quelques sympathisants de passage.



Les mots d'ordre étaient convivialité et divertissement devant un buffet garni selon l'inspiration des uns et des autres et sous la direction de Claude en maître d'hôtel parfait. Les nouveaux habitants étaient à l'honneur. La manifestation ô combien sympathique a été une belle réussite et s'est achevée en fin de journée par une dégustation —proposée par Robert— d'une panoplie de boissons revigorantes à base de plantes médicinales...

Nous devons cette chaleureuse journée à l'enthousiasme et à la bienveillance de chacun.

Commission Animation & Culture

Une année placée sous le signe du partage et de la diversité culturelle !

La **Commission Animation & Culture** rassemble des élus et des habitants engagés pour proposer tout au long de l'année des animations variées, souvent en partenariat avec d'autres associations locales. Elle œuvre également à rendre la culture accessible à tous, avec une majorité d'événements en **accès libre**.

La Commission Animation & Culture a su fédérer élus, habitants et associations locales pour proposer 30 événements tout au long de l'année, dont **21 en partenariat et 9 événements propres à la commission**.

Temps forts de ce 2d semestre :

- **Fête de la musique** : un lancement estival réussi avec la commission animation culture, le FLJEP, l'association Vivre Ensemble et les jeunes du groupe Adélis. Le concert du groupe The Littles a clôturé la soirée avec énergie.
- **Fête de l'été** : malgré la pluie, ambiance chaleureuse au Carrousel avec le jambon à la broche de Juju et le groupe Los Burritos Santos.
- **Cinéma en plein air** : succès populaire malgré une météo capricieuse. L'association Adélis a proposé dès 17h une animation autour du jeu. Projection financée par la commune.
- **Yoga à la piscine** : deux séances bien-être animées par Leslie Chenavas offertes par la commune.
- **Surprises du patrimoine** : visite de l'usine en partenariat avec l'Office du tourisme,
- **Balade gourmande et artistique** : collaboration intercommunale mêlant art, nature et gastronomie avec les deux municipalités, Adélis, Ensemble à Chatenay et le collectif Art'Synergie.
- **Forum des Activités** : vitrine du tissu associatif local, lieu d'échanges et d'engagement citoyen.
- **Journées européennes du patrimoine** : découverte de l'horloge mécanique, exposition sur les vitraux, le calvaire, les granges à trois nefs, et ouverture d'ateliers d'artistes.
- **Spectacle "Miracle"** : proposé par Jaspir, un moment poétique et émouvant.
- **Concerts** : chant, piano et flûte (5 octobre) et ensemble de cuivres Epsilon (9 novembre).
- **Fête Solidaire** : mobilisation collective autour d'Octobre Rose et de l'association Les Merveilleuses.
- **Exposition artistique** : 22-23 novembre, plus de 30 artistes réunis, avec participation des enfants des écoles.
- **La cie le Gravillon** viendra nous parler de l'air avec son spectacle **Zone critique -2 AIR** dans le cadre de l'UBTL.
- **"Comme à la maison"** : « poursuite » est un seul en scène qui interroge sur la liberté, les expériences, les tentatives, les résolutions à prendre et les quêtes. Proposé par Jaspir.

L'année se terminera par **un grand bal concert avec Pat Kalla suivi d'un DJ Set**, la commission s'associera à Adélis et Jaspir pour une grande fête de l'hiver au Carrousel.

Et le 31 décembre, les 3 communes des Bressieux vous donnent RDV pour le **feu d'artifice** tiré du château de Bressieux.

2026, démarrera avec de nouveaux RDV culturels et reprenez d'ores et déjà la date du 1er mars pour une **boom la Juke Box Boum**. Une belle idée de cadeau à offrir.

• Merci à toutes celles et ceux qui ont partagé ces instants de plaisir et de découverte !

LA VILLE DE ST-SIMÉON-DE-BRESSIEUX,
ADELIS & JASPIR PRÉSENTENT LA

FÊTE DE L'HIVER

SAMEDI 13 DÉCEMBRE 2025
1 ÉVÈNEMENT, 3 TEMPS POUR PETITS & GRANDS

| CHASSE AUX PÈRES-NOËL | LE BAL DE PAT KALLA | RAISTLIN DJ SET |
|-----------------------|----------------------------|-------------------------------|
| ANIMATION GRATUITE | CONCERT INTERGÉNÉRATIONNEL | SOIRÉE DANSANTE FUNK/TROPICAL |
| 17:00-18:00 | 19:00-20:30 | 20:45-23:00 |

SALLE DU CARROUSEL
ST-SIMÉON-DE-BRESSIEUX
Soirée à prix choisis : 5€, 10€ ou 15€ - Gratuit -18 ans
À vous de choisir selon vos moyens & votre envie de soutenir !
Bar à soupe du monde, snack & buvette
WWW.JASPIR.COM

MINISTÈRE DE LA CULTURE | La Région Auvergne-Rhône-Alpes | isère | cnm | JASPIR

Conseil municipal du 04/06/2025

ADMISSION EN NON VALEUR

Mme POURCEL, adjointe aux finances, informe l'assemblée que le **Service de Gestion Comptable de Saint-Marcellin** demande à la commune de prendre une délibération concernant des impayés de l'année 2023 relatifs à des repas de cantine.

Ces impayés concernent **deux familles** pour un montant total de **214,84 €** qui n'a pu être recouvré.

Accord à l'unanimité ✓

REGLEMENT INTERIEUR DE LOCATION DE SALLE DU SEQUOIA

Mme BOUVIER RAMBAUD présente à l'assemblée la nécessité de réglementer l'occupation de la salle du Séquoia.

Elle propose de retenir les dispositions principales suivantes :

- **Gratuité** pour les rencontres entre résidents, pour les établissements scolaires et pour les associations à but non lucratif,
- **70 €** pour les résidents, lors de temps conviviaux en famille,
- **150 €** pour les associations extérieures à la commune ou pour une association dans le cadre d'une activité à caractère commercial.

Les termes du règlement intérieur ainsi proposés sont **validés à l'unanimité par les membres du Conseil municipal**.

Accord à l'unanimité ✓

DEMANDE DE SUBVENTION CLUB CYCLO

M. le Maire informe le Conseil municipal que l'association *Club Cyclo Saint-Siméon*, dont l'objet est de promouvoir le dynamisme sportif de la commune, a sollicité une aide financière pour sa participation au **Bol d'Or cycliste** qui se déroulera en juin 2025 sur le **circuit Paul Ricard au Castellet (Var)**.

Par courrier en date du **22 mai 2025**, l'association a adressé un dossier détaillant ce déplacement, comprenant notamment :

- La participation de **2 équipes de 4 coureurs** (dont une équipe mixte) se relayant pendant 24 heures dans une épreuve chronométrée,
- La dimension internationale de la manifestation, qui rassemblera environ **2 500 participants**.

Compte tenu de la nature du projet, qui présente un intérêt sportif et associatif entrant dans les actions que la commune peut légalement soutenir, le Conseil municipal, après en avoir délibéré, **approuve le versement d'une subvention exceptionnelle de 600 €** à l'association.

Accord à l'unanimité ✓

Conseil municipal du 16/07/2025

REGLEMENT INTERIEUR CANTINE

Le restaurant scolaire, pilier essentiel de la pause méridienne, a servi plus de **24 000 repas** aux enfants durant l'année scolaire 2024/2025. Soucieuse du bien-être des enfants de Saint-Siméon-de-Bressieux et des communes voisines, la municipalité a engagé des travaux de construction **d'un nouveau restaurant scolaire** et a procédé au **renouvellement du mobilier** (tables et chaises).

Dans un premier temps, le **règlement intérieur de la cantine scolaire** a été actualisé. Dans un second temps, il apparaît nécessaire de réviser les **tarifs de la restauration scolaire municipale**, ceux-ci n'ayant pas évolué depuis **2009**, alors que le coût réel du service a fortement augmenté (matières premières, charges de personnel, coûts du fonctionnement et des fluides).

Il est rappelé que, conformément au décret du **29 juin 2006**, les prix de la restauration scolaire sont fixés librement par la collectivité, afin de tenir compte des évolutions économiques.

Compte tenu de ces éléments, le Conseil municipal, après en avoir délibéré, **approuve la réévaluation des tarifs** à compter du **1^{er} septembre 2025**, comme suit :

- Prix d'un repas pour les enfants de **Saint-Siméon-de-Bressieux** : **5,00 €** (au lieu de 4,60 €)
- Prix d'un repas pour les enfants des **communes extérieures** : **5,40 €** (au lieu de 5,00 €)
- Prix de **l'accueil d'un enfant dans le cadre d'un P.A.I.** : **2,70 €** (au lieu de 2,30 €)

10 voix pour et 3 abstentions

ACTUALISATION DU REGLEMENT INTERIEUR ET FIXATION DES TARIFS D'OCCUPATION POUR LE LOGEMENT D'URGENCE

Mme PORCHEY rappelle à l'assemblée que le logement d'urgence, situé **8 route de Saint-Étienne-de-Saint-Geoirs**, a pour vocation de répondre aux situations de précarité et d'urgence sociale sur le territoire communal.

Afin d'encadrer et de définir les conditions d'occupation ainsi que les modalités de gestion de ce logement, il est proposé d'actualiser le **règlement intérieur** et d'arrêter les nouveaux tarifs comme suit :

- **Part fixe** : 3 € / jour

- **Participation aux fluides** :

- o **0,75 € / jour** du 1^{er} avril au 31 octobre et **1,50 € / jour** du 1^{er} novembre au 31 mars pour les personnes **sans ressources ou bénéficiaires du RSA**,

- o **1,50 € / jour** du 1^{er} avril au 31 octobre et **2,00 € / jour** du 1^{er} novembre au 31 mars pour les personnes disposant **d'autres conditions de ressources**,

- **Forfait sinistre** : **25 € / jour** en cas d'accueil consécutif à un sinistre indemnisé.

Ce nouveau règlement et ces tarifs entreront en vigueur à compter du **1^{er} août 2025**.

Le Conseil municipal, après en avoir délibéré, **approuve l'actualisation du règlement intérieur et la révision des tarifs** du logement d'urgence.

Accord à l'unanimité ✓

DEMANDE DE SUBVENTION DU COMITE DES FETES

Le comité des fêtes, récemment créé, a déposé une demande de subvention auprès de la commune afin de soutenir l'organisation de deux manifestations prévues cette année :

1. La création d'un char « historique » pour un défilé dans une commune voisine, prévu les 24 et 26 août 2025.

2. L'organisation d'un loto « Halloween » le 31 octobre 2025.

Étant donné que l'association ne dispose pas de trésorerie pour financer ces deux événements, et considérant l'intérêt général des activités festives pour la vie sociale et culturelle de la commune, ainsi que les efforts déployés par les membres du comité des fêtes pour animer la vie locale, la commune a décidé d'attribuer une subvention d'un montant de **2 000 euros**.

Cette subvention est exclusivement destinée à couvrir les dépenses liées à l'organisation de ces manifestations et permettre ainsi de se constituer un fond pour l'organisation d'événements en 2026.

Un compte rendu détaillé des dépenses et de la réalisation des manifestations sera demandé dans un délai de **trois mois suivant la fin des événements**.

10 voix pour et 3 voix contre

DEMANDE DE SUBVENTION AUX INSTANCES DE FOOTBALL POUR PASSAGE DE L'ECLAIRAGE DU STADE EN LED

M. GLANDUT a présenté à l'assemblée la nécessité de remplacer les projecteurs du stade de football. Il a précisé que ce projet pourrait bénéficier du **Fonds d'Aide au Football Amateur (FAFA)**, thématique « éclairage LED (économie d'énergie) ».

Cette subvention constitue une contribution annuelle de la **Fédération Française de Football (FFF)** visant exclusivement à soutenir le développement et la structuration du football amateur.

Le devis pour le remplacement des projecteurs actuels du stade par des projecteurs LED s'élève à **46 132,80 € HT**.

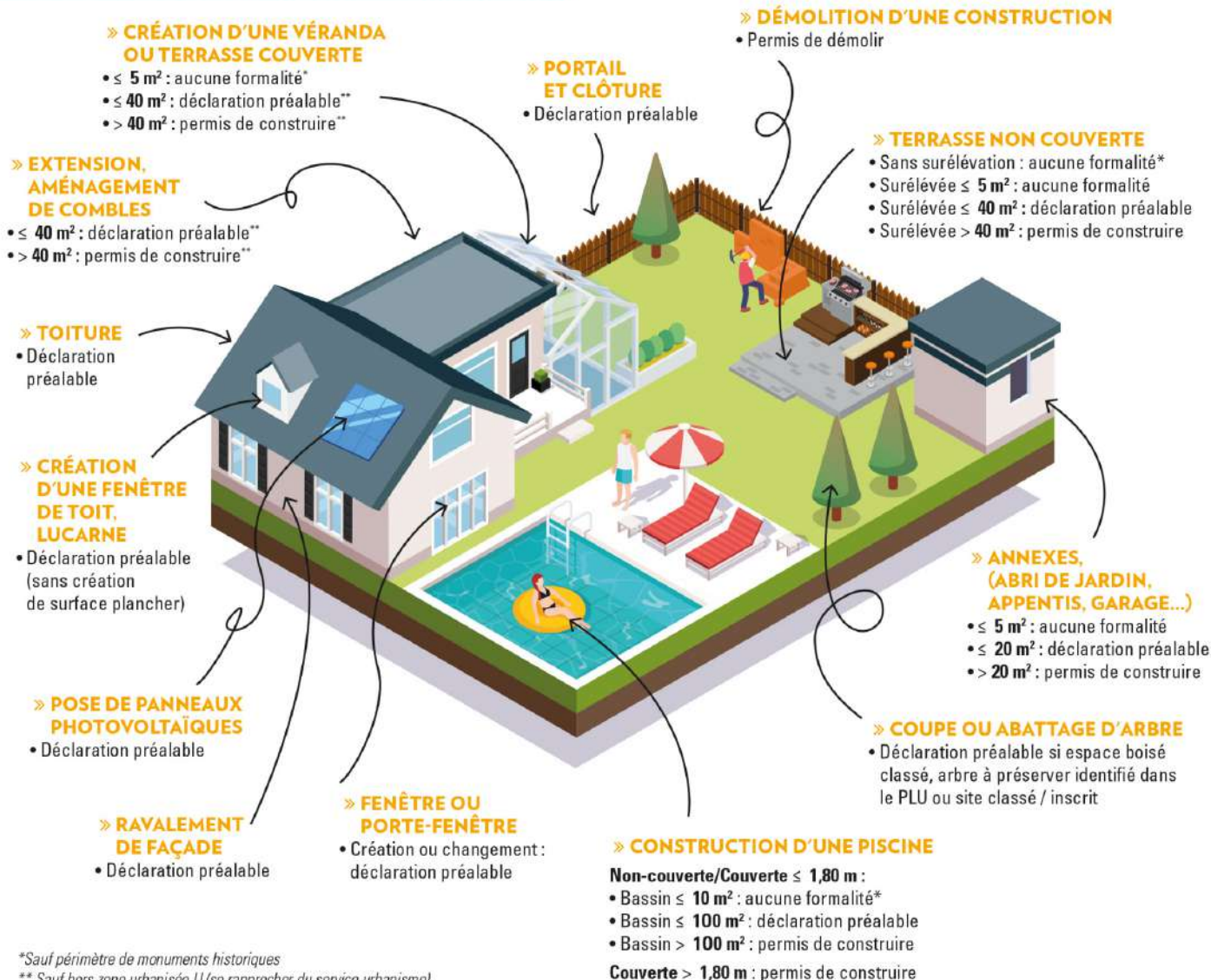
Il est proposé aux membres du conseil municipal de **voter pour autoriser M. le Maire à déposer un dossier de demande de subvention** auprès du FAFA, pour un montant maximum de **6 000 €**.

Accord à l'unanimité ✓

L'intégralité des comptes- rendus des conseils municipaux sont disponibles sur le site internet de la commune : <https://www.st-simeon-de-bressieux.fr>



QUELLES AUTORISATIONS DEMANDER ?



*Sauf périmètre de monuments historiques

** Sauf hors zone urbanisée U (se rapprocher du service urbanisme)

CCAS

A SAVOIR : Complémentaire Santé Solidaire

Parce que se soigner est primordial, la C2S, dispositif d'État, a pour objectif d'offrir un panier de soins de qualité pour un niveau de prime maîtrisé. Elle permet de vous faire rembourser la part complémentaire de vos dépenses de santé.

Vous avez des ressources modestes, vous pourriez être éligible à la Complémentaire Santé Solidaire (C2S).

Pour tout savoir sur la C2S vous pouvez vous renseigner auprès de votre caisse de sécurité sociale ou aller sur le site : www.complementaire-sante-solidaire.gouv.fr

Social

Complémentaire santé solidaire (C2S)

Gratuite ou payante ?

La C2S est une mutuelle pour aider les foyers modestes à payer leurs frais de santé. Elle complète les remboursements de la sécurité sociale.

Elle peut être gratuite ou payante (moins de 1 € par jour et par personne) selon :

- Vos ressources (revenus et aides)
- Votre âge
- Le nombre de personnes de votre foyer

| Exemples selon vos ressources annuelles | | |
|---|------------|----------------------|
| | Gratuite | Payante |
| 1 adulte | ≤ 10 339 € | de 10 339 à 13 957 € |
| 1 adulte + 2 enfants | ≤ 18 609 € | de 18 609 à 25 123 € |
| 2 adultes + 2 enfants | ≤ 21 711 € | de 21 711 à 29 310 € |

Vous pouvez passer dans une tranche supérieure de ressources annuelles si vous touchez des allocations logement ou si vous êtes propriétaire.

(Exemple : un foyer composé d'une personne gagnant moins de 10 339 € et bénéficiaire d'une aide au logement, voit ses ressources augmentées d'un montant forfaitaire. Elles dépassent désormais les 10 339 € et la C2S devient alors payante.)

A savoir

Hors métropole, les montants sont différents. Un simulateur sur Service-Public.fr vous permet d'évaluer vos droits selon votre situation.

Service-Public.fr

Nos partenaires

Le **CCAS** est en lien avec plusieurs structures locales pour accompagner les habitants :

- **Aide alimentaire**
- **Bus France Services (les lundis des semaines paires de 9h à 12h) grâce à une participation communale**
- **Service Habitat Bièvre Isère** – pour les demandes de logement
- **Service social de proximité** : Centre Medico Social situé à Saint-Étienne-de-Saint-Geoirs

Action « mobilité » :

Résultats de l'enquête mobilité – Juillet 2025

L'enquête révèle une population :

- Majoritairement **féminine et âgée** ;
- Souvent **isolée** : plus de 60 % des répondants ont plus de 75 ans et vivent seuls.

Les principales difficultés de déplacement :

- Impossibilité de conduire pour raisons médicales ;
- Absence de véhicule ou de permis ;
- Mauvaise desserte en transports en commun ;
- Dépendance aux proches.

Les besoins essentiels :

- Rendez-vous **santé** ;
- **Démarches administratives** ;
- **Courses**.

Les solutions actuelles reposent principalement sur l'entraide familiale, les **taxis** et les **initiatives solidaires locales** (ADMR, Tacot).

Cependant, un tiers des répondants renonce encore à certains trajets.

Les destinations les plus fréquentes sont **La Côte-Saint-André** et **Saint-Étienne-de-Saint-Geoirs**, pôles de services majeurs.

Actions réalisées en 2025 :

Ateliers Équilibre et Prévention des chutes

Au printemps, la **CARSAT** et **Atouts Prévention Santé** ont proposé deux ateliers de 12 séances et 12 places chacun.

Devant l'engouement rencontré, ces séances ont été reconduites de septembre à décembre.

-> **30 participants** ont ainsi suivi ces ateliers animés par l'association **Siel Bleu**, dont les intervenants sont formés au sport adapté.

Pistes d'action envisagées

- Mettre en place des **navettes régulières** (santé, administratif, courses) ;
- Créer un **réseau de bénévoles accompagnateurs** pour améliorer la desserte vers les pôles principaux.

Le **transport solidaire** pourrait répondre à ces besoins de déplacements ponctuels et de proximité. Ce service d'entraide met en relation des bénéficiaires et des chauffeurs bénévoles pour faciliter leurs trajets.

Des communes voisines ont déjà mis en place ce service et peuvent nous aider à développer ce projet.

Réunion d'information et de lancement

Nous invitons les futurs « chauffeurs solidaires » et toute personne intéressée :

Mardi 13 janvier de 19h à 20h30

Salle de réception de la mairie

Numéro 3114 – Prévention du suicide

Le **3114** est un **numéro national gratuit**, disponible **24h/24 et 7j/7**, dédié à la **prévention du suicide**.

À quoi sert le 3114 ?

- **Écouter** : ligne anonyme et confidentielle pour toute personne en détresse ou traversant une période difficile ;
- **Conseiller** : professionnels formés pour orienter vers les ressources adaptées (consultations, suivis psychologiques) ;
- **Intervenir** rapidement : en cas d'urgence, mise en relation avec les services de santé compétents.

À qui s'adresse-t-il ?

- Aux **personnes en souffrance ou en crise suicidaire** ;
 - Aux **proches** (famille, amis, collègues) inquiets pour quelqu'un ;
 - Aux **personnes endeuillées par suicide** ;
 - Aux **professionnels** (santé, éducation, social, etc.) confrontés à des situations à risque.
- Ce service est là pour offrir un soutien immédiat, bienveillant et sans jugement.



Coupes de bois

Pourquoi voit-on parfois des coupes de bois en forêt ?

En se promenant, on peut tomber sur une coupe de bois. Cela peut surprendre, mais plusieurs raisons expliquent ces interventions :

- **Récolter des arbres arrivés à maturité**, utilisés pour le bois d'œuvre (charpente, meubles...) ou le bois énergie.
- **Éclaircir la forêt**, pour permettre aux jeunes arbres de mieux se développer.
- **Éliminer des arbres malades ou morts**, victimes de sécheresse ou de parasites comme les scolytes. On appelle cela une coupe sanitaire.

Et les coupes rases ?

La coupe rase consiste à couper tous les arbres d'une parcelle. Elle est :

- **Traditionnelle**, notamment dans les taillis de châtaigniers des Chambaran et des Bonnevaux (repousse naturelle depuis les souches). Bien que pratiquée depuis des siècles, il existe des gestions forestières alternatives plus respectueuses de l'environnement que les propriétaires sont encouragés à mettre en place.
- **Sanitaire**, en cas d'infestation d'insectes (comme le scolyte). Sur la commune, des parcelles d'épicéas infestées ont été arrachées. Une nouvelle plantation constituée de feuillus est en cours, grâce aux subventions "1 arbre, 1 habitant" du département.

Elles sont réglementées et doivent être suivies d'une replantation ou d'une régénération naturelle.

-> Coupe rase ne signifie pas déforestation, mais elle reste perturbante pour le milieu : on recommande de la limiter et de diversifier les essences pour renforcer la résilience de la forêt.

Pourquoi laisse-t-on les branches au sol ?

Ce n'est pas un oubli, mais une pratique utile :

- Les branches sont riches en minéraux ;
- En se décomposant, elles enrichissent le sol et nourrissent la biodiversité.

Et les chemins abîmés ?

Après une coupe, les chemins peuvent sembler dégradés.

La plupart des professionnels les remettent en état, mais leurs critères (accessibilité) diffèrent parfois de ceux des promeneurs (aspect naturel).

Ces chemins ont été créés à l'origine pour la gestion forestière.



ENS - Espaces Naturels Sensibles

C'est la fin de la **campagne estivale d'animations nature sur les Espaces Naturels Sensibles 2025** du Département de l'Isère !

L'ENS de la Tourbière des Planchettes a pu accueillir **8 sorties** cette saison avec du grand public et surtout des structures sociales. Une belle réussite et nous avons également pu observer que d'autres structures venaient se balader et profiter du site en indépendance. La fraîcheur du site en été est notamment un bel avantage qui plaît ainsi que les aménagements aux alentours pour pouvoir manger sur place.

Le programme des sorties gratuites « rendez-vous nature » de 2026 ayant lieu les week-ends à destination du grand public sera publié en amont de la saison sur ce site : <https://www.isere.fr/rendez-vous-nature>

Les principales actions à prévoir à l'automne, concernant l'ambrosie, les moustiques tigres, les chenilles processionnaires, la berce du Caucase et les tiques

<https://fredon.fr/publications/sante-humaine>



La régénération sur bois mort

Une piquête de rappel et un symbole pour le forestier. La décomposition du bois mort permet la restitution et le recyclage progressif des nutriments au sol.

Son caractère spongieux favorise également la rétention de l'eau en période d'excès et sa restitution au milieu en période de déficit.

Enfin, le bois mort dans toute sa diversité (sur pied et au sol, de différentes essences, de différents diamètres, à différents stades de décomposition) offre une extraordinaire diversité d'habitats potentiels.

On estime que près de 25% des espèces forestières en dépendent (abri, nourriture, reproduction).

Insectes, petits vertébrés, oiseaux, chauves-souris mais aussi champignons, mousses, plantes herbacées et ligneuses ...Le bois mort est avant tout source de vie.

En abritant ces cortèges d'espèces, il héberge certains éléments fondamentaux de fonctionnalité et donc de résilience de l'écosystème forestier.



L'eau douce : Une ressource vitale à préserver

L'eau existe depuis presque aussi longtemps que la Terre elle-même. Apparue il y a plus de 3 milliards d'années, elle circule selon un cycle naturel ininterrompu : évaporation, condensation, précipitations, ruissellement, infiltration.

Ce cycle, invisible et constant, permet à la planète de fonctionner, aux écosystèmes de prospérer, et à l'humanité de vivre.

Cette ressource vitale dépend d'un équilibre fragile entre cycles naturels et pressions humaines. Derrière l'impression d'abondance se cache un déséquilibre fondamental.

La question de l'eau n'est donc pas seulement environnementale ou technique : elle est existentielle. Comment en prendre conscience pour réinventer collectivement nos modèles de consommation et notre rapport à ce bien commun ?

"À l'échelle cosmique l'eau est plus rare que l'or" (Hubert Reeves).

L'état des ressources d'eau sur Terre :

- 72% de la surface terrestre est recouverte d'eau ;
- 3% seulement de cette eau est douce ;
- 1% de l'eau terrestre est directement accessible pour les besoins humains.

Au cycle naturel de l'eau, les sociétés ont ajouté un cycle technique : prélèvements dans les rivières ou nappes, stockage dans des barrages ou méga bassines, traitement, distribution, usage domestique, industriel ou agricole, puis évacuation et, parfois, épuration.

Ce système permet l'approvisionnement de millions de personnes, mais repose sur des infrastructures lourdes, souvent vétustes, et surtout sur une ressource déjà sous tension.

Notre dépendance à cette molécule est absolue : le corps des mammifères est composé de 60 à 80% d'eau, et sans elle, aucun être vivant ne peut survivre plus de quelques jours. Trois jours seulement pour un être humain.

L'eau est un sujet vital.

L'enjeu n'est donc pas simplement de « prendre des douches plus courtes » mais bien de repenser nos modèles agricoles, industriels et alimentaires.

Il est nécessaire de transformer collectivement les systèmes qui gouvernent notre rapport à l'eau.

Des solutions existent, mais supposent des choix collectifs, une volonté publique et des investissements ciblés pour être traduites sur le terrain :

- Réparer les infrastructures pour économiser l'eau ;
- Restaurer les zones humides ;
- Recycler les eaux usées ;
- Limiter l'imperméabilisation des sols ;
- Gérer à l'échelle des bassins et des frontières.

HOPIBIKE

L'HÔPITAL DU VÉLO



Entièrement conçue par un passionné de vélo, cette clinique mobile se déplace sur rendez-vous dans un rayon de 30km autour de Saint Siméon de Bressieux, pour entretenir ou réparer votre deux-roues.

Qu'il s'agisse d'un pédalier hors d'âge ou d'un tout nouveau VTT à assistance électrique, Alexandre se fera un plaisir de mettre à profit son expérience pour donner un nouveau souffle à votre cycle.



Grâce à son véhicule aménagé en atelier, complet et fonctionnel, il peut réaliser la plupart des interventions sur place ou transporter les vélos nécessitant plus de soins, évitant ainsi aux usagers une manutention fastidieuse et chronophage.

Hopibike : Remettre votre vélo sur pied, c'est son métier.

Prise de rendez vous en ligne www.hopibike.com ou par téléphone 06.86.53.18.75

Scannez-moi



MAZZILLI Laurent
Magnétiseur
Coupeur de feu
Nettoyage énergétique des lieux et des personnes

Le magnétisme permet de ré harmoniser vos circulations d'énergie,
de stimuler vos défenses naturelles
et de libérer les tensions émotionnelles pour apaiser le corps et l'esprit.
Chaque séance est un moment unique, empreint d'écoute et de respect de
votre ressenti.



Premier contact et prise de rendez-vous par téléphone

06 60 70 82 00

Saint Siméon de Bressieux



ROMAIN CHOFFIN
PLOMBIER CHAUFFAGISTE

06 73 35 19 62
rchoffin@free.fr
Saint Siméon de Bressieux



Emmanuelle, Océane,
Stéphanie &
Lucile,
vous facilitent la vie

- ✓ CUISINE
- ✓ ÉCOUTE
- ✓ HABILLAGE
- ✓ NUITS
- ✓ AIDE À LA TOILETTE
- ✓ TRANSPORT
- ✓ PROMENADE
- ✓ RDV MEDECIN
- ✓ LEVER/COUCHER

Stéphanie
07 89 72 40 89
Océane
06 14 62 63 43
Emmanuelle
06 11 90 59 40
Lucile
06 74 64 99 05

**ST SIMÉON DE BRESSIEUX
ET SES ALENTOURS**

"Votre auxiliaire de vie
pour vivre mieux chez soi"



Prenez soin de vos proches
en maîtrisant votre budget

Associations

ULTRA BACK TO LIFE

UN ÉVÉNEMENT HISTORIQUE À SAINT-SIMÉON-DE-BRESSIEUX !



Du 28 au 30 novembre 2025 - La première compétition sportive qui régénère la biodiversité

UN ÉVÉNEMENT RÉVOLUTIONNAIRE SUR NOTRE TERRITOIRE

Saint-Siméon-de-Bressieux accueille l'Ultra Back To Life, un événement sportif unique au monde qui transforme notre commune en laboratoire d'innovation écologique. Pour la première fois dans l'histoire du sport, une compétition laissera un territoire **plus propre et plus fertile** qu'avant son passage.

48H POUR RÉGÉNÉRER NOTRE ENVIRONNEMENT

Pendant 48 heures non-stop, des athlètes de renommée internationale vont courir, mais pas seulement ! Ils vont simultanément :

- **Planter plus de 1000 arbres** sur notre territoire ;
- **Créer des mares naturelles** pour la biodiversité ;
- **Construire des refuges** pour la faune locale ;
- **Nettoyer nos espaces naturels** ;
- **Initier un jardin-forêt ludo-pédagogique** permanent.

Quand bien même ces athlètes sont des machines, ils n'accomplissent pas toutes ces actions seuls et l'aide des supporters est indispensable. Durant tout le weekend, une dizaine de chantiers biodiversité participatifs seront ouverts au grand public pour vous permettre de planter votre arbre à l'édifice collectif.

NOS ENFANTS AU CŒUR DU PROJET

Tous les écoliers de Saint-Siméon-de-Bressieux participent à cette aventure exceptionnelle ! Depuis le 24 Novembre, ils découvrent la biodiversité à travers des ateliers ludiques et contribuent activement à la création de la **mare du verger citoyen**.

Vendredi 28 Novembre, ce sont nos 300 écoliers qui donneront le coup d'envoi historique de cette compétition révolutionnaire, en parallèle de leur course contre la faim en faveur de Madagascar.

DES CHAMPIONS ENGAGÉS POUR LA PLANÈTE

Les plus grands noms du trail français et du sport engagé ont choisi Saint-Siméon-de-Bressieux pour porter ce message d'espoir :

- **Simon Gosellin** (Vainqueur Istria 100)
- **Nicolas Vandenelsken** (110 marathons pour le climat)
- **Julia Harnie** (Vainqueur de l'UT4M)

REJOIGNEZ-NOUS POUR AGIR ENSEMBLE !

Animations grand public (entrée à prix libre)

- Chantiers de plantation ouverts à tous ;
- Ateliers environnement pour toute la famille ;
- Spectacles et conférences inspirants ;
- Restauration solidaire (crêpes, frites, soupe, buvette)

Rendez-vous à la Salle du Carrousel - Ouverture au public : Vendredi 28 novembre dès 17h

UN HÉRITAGE DURABLE POUR NOTRE COMMUNE

Grâce à l'Ultra Back To Life, Saint-Siméon-de-Bressieux disposera d'un jardin-forêt ludo-pédagogique unique qui servira de lieu d'apprentissage permanent pour nos enfants et les générations futures. Les arbres fruitiers plantés contribueront à notre autonomie alimentaire locale future et constituent un véritable puits de carbone.

L'ENGAGEMENT DE NOTRE ASSOCIATION LOCALE

Cet événement est organisé par **l'Association Abundita** (anciennement Ploggathon) avec le soutien de la commune de Saint Siméon de Bressieux.

VENEZ ÉCRIRE L'HISTOIRE !

Ne manquez pas cette occasion unique d'assister à la naissance d'un nouveau modèle de sport, celui qui régénère la biodiversité ! Que vous veniez en famille, entre amis ou en curieux, vous trouverez votre place dans cette aventure collective extraordinaire.

Ensemble, transformons Saint-Siméon-de-Bressieux en symbole d'espoir pour l'avenir de notre territoire !

Contact : Association Abundita - Abundita@ecomail.eco

Plus d'infos : Rendez-vous sur la page Helloasso et Suivez @ultrabacktolife sur les réseaux sociaux



LA COMPÉTITION SPORTIVE AU SERVICE DE LA BIODIVERSITÉ

**28 ULTRA.
29 BACK.
30 TO.LIFE.**
NOV 2025
ST - SIMÉON-DE-BRESSIEUX

PLANTATIONS
SPECTACLE
COMPÉTITION
ATELIERS
PROJECTION
CONCERT
CONFÉRENCES

PLUS D'INFOS



28 - 29 - 30 NOVEMBRE

ULTRA BACK TO LIFE :
la compétition sportive au service de la biodiversité

Du 28 au 30 novembre 2025, la commune accueillera un événement inédit mêlant sport, écologie et mobilisation citoyenne : **Ultra Back To Life (UBTL)**
Organisé par l'association Abundita, ce projet d'envergure a pour objectif de réconcilier performance sportive et actions concrètes pour la biodiversité.

à partir de vendredi 18h : Salle du Carrousel

- Spectacles
- Concert
- Conférences
- Ateliers
- Restauration solidaire (crêpes, frites, soupes, buvette)

Les athlètes relèvent des défis concrets pour la biodiversité :

- plantations,
- pose de nichoirs,
- création de mares,
- haies sèches

et chantiers participatifs ouverts au public.

Instagram : @ubtlultrabacktolife

St Siméon de Bressieux : le Comité des Fêtes met l'ambiance !



Le Comité des Fêtes de Saint Siméon de Bressieux ne manque pas d'énergie, ni d'idées pour faire vivre la commune. Après plusieurs semaines de préparation, les membres et leurs bénévoles ont dévoilé leur premier projet : la réalisation d'un char festif qui a égayé les rues du village de Viriville lors de la fête de la Jeanne-Sap-
pey.

« C'est beaucoup de travail, mais quel bonheur de voir les sourires des habitants ! » confie un membre du comité. Le résultat a été unanimement salué et a permis de rassembler petits et grands autour d'un moment de convivialité.

Et le programme est loin de s'arrêter là.

Le Comité des Fêtes a par la suite organisé un loto spécial Halloween le 31 octobre.

Toujours animé par la volonté de créer du lien entre les habitants, le Comité des Fêtes de Saint Siméon de Bressieux poursuit ainsi son engagement au service de la vie du village.





Avec presque 60 adhérents, le club de country de Saint-Siméon-de-Bressieux fait danser petits et grands dans une ambiance chaleureuse et festive. Porté par une animatrice survoltée, une présidente engagée et un bureau bienveillant, le club se distingue par son dynamisme et sa convivialité.

Trois niveaux de cours sont proposés, permettant à chacun, débutant ou confirmé, de trouver sa place sur la piste. Ici, pas de barrière d'âge : tout le monde est le bienvenu pour partager la passion de la danse country. L'âge de nos adhérents va de 14 ans à 77 ans...

Au-delà des cours, le club cultive l'esprit festif avec des moments conviviaux avant chaque période de vacances scolaires, l'organisation de trois grands bals par an, d'une après-midi découverte, ainsi que la participation à différents festivals. Tout au long de l'année, notre animatrice nous emmène partager des moments de danse dans les clubs voisins. Avec Chris, soyez sûr de toujours danser. Elle trouve toujours une danse enseignée à reproduire sur différentes musiques. De quoi rassembler les passionnés et créer des souvenirs mémorables.

Pratiquer la country, c'est bien plus qu'apprendre des chorégraphies : c'est entretenir sa mémoire, améliorer sa coordination, garder la forme tout en profitant d'un véritable moment d'évasion.

À Saint-Siméon-de-Bressieux, la country se danse avec énergie, sourire et générosité.



3ABI

L'association d'aide alimentaire en Bièvre Isère-3ABI a signé une convention lors de sa création avec les communes qui ont souhaité lui déléguer la mission de secours en nature en faveur des personnes et familles en situation de précarité alimentaire.

Complémentaire des interventions des professionnels sociaux, nous apportons bénévolement un soutien régulier ou temporaire aux habitants des 49 communes composant la Communauté de Communes de Bièvre Isère.



Pour le secteur de la Bièvre, nous assurons deux distributions hebdomadaires les lundis et mercredis de 16h à 18h, dans nos locaux, 95 rue Elsa Triolet à la Côte Saint André.

En 2025, l'association a pu s'équiper de camions frigorifiques pour garantir le respect de la chaîne du froid. Ce projet a pris deux ans pour réunir les fonds et l'aide de la Région Auvergne Rhône-Alpes, du Département de l'Isère et des communes du territoire Bièvre Isère a été essentielle.

Nous notons cette année, une prise de conscience des habitants de notre territoire en ce qui concerne le gaspillage alimentaire et des ressources : ainsi, nous avons reçu des dons de surplus de production de fruits des jardins et vergers privés, de plats préparés invendus ou non consommés prévus pour des temps festifs des associations ou communes.

Un partenariat avec le Lycée des Vallons de Bonnevaux de St Jean de Bournay, encadré par la Banque Alimentaire et le Département de l'Isère a permis de proposer tout au long du mois de septembre, 4 ateliers culinaires à 7 foyers bénéficiaires de l'aide alimentaire, aux côtés des lycéens. Un moment convivial partagé dans la bonne humeur.

Seule ombre au tableau, le nombre de bénévoles et de chauffeurs insuffisants et en baisse du fait de l'avancée en âge, de la lassitude ou du changement de domicile des bénévoles, qui s'investissent pourtant, sans compter leur temps pour certains d'entre eux.

Cet article est donc l'occasion de lancer un appel aux personnes qui pourraient donner quelques heures par semaine pour renforcer les équipes.

Mme Christel Jolly
Présidente



Les nouveautés proposées à la rentrée 2024 ont été reconduites en septembre 2025 :



Les groupes de **danse modern'jazz** et **d'éveil musique/danse** menés par Laurette Langleur ont attiré de nouveaux élèves. Il reste de la place dans les cours "ados" et "adultes" et il est possible d'intégrer les groupes en cours d'année.



La professeure de **danse malienne**, Sylvie Fernandes, a choisi un nouveau format de cours pour cette année. Elle propose une séance de 3h par mois, le samedi matin. Sylvie est toujours accompagnée de musiciens, ce qui rend ses ateliers encore plus vivants et dynamiques !



Notre **professeur de yoga**, Leslie Chenavas, a ouvert un deuxième créneau pour pouvoir accueillir les nouveaux yogis. Elle propose désormais des séances de yoga le mardi matin et le vendredi matin.



Les activités musicales se poursuivent également au FLJEP avec toujours des cours d'accordéon (chromatique ou diatonique), de guitare (basse, acoustique, électrique), de piano, de flûte traversière, de chant, de batterie et de formation musicale. Notre parcours "découverte des instruments" destiné aux enfants entre 7 et 9 ans qui n'arrivent pas à faire un choix définitif pour leur pratique instrumentale a pu rouvrir cette année pour le bonheur des musiciens en herbe !

Chantal, professeur de l'école de musique, est également la carillonneuse officielle du carillon 19 cloches de la commune voisine de Châtenay. Elle propose des stages de découverte du carillon pendant lesquels tout un chacun peut s'essayer à "sonner les cloches". La découverte de cet instrument atypique a d'abord lieu sur le clavier d'entraînement puis Chantal emmène les stagiaires en haut du clocher de Châtenay. Elle aimerait pousser le projet un peu plus loin et pouvoir proposer des stages de technique et de perfectionnement sur le carillon pour ne plus être la seule carillonneuse du village. Pour plus de renseignements, n'hésitez pas à nous contacter.

Tous nos cours et ateliers (hors carillon) ont lieu à la même adresse : 81, rue du Carrousel (en face de la médiathèque et juste à côté de la fameuse salle du Carrousel).

Le **FLJEP** participe à la vie locale et à ses animations en se joignant à d'autres associations comme pour la fête solidaire (octobre 2025), la fête de la musique (juin 2026) ou l'Ultra Back to Life porté par l'association Abundita (28-30 novembre 2025) mais propose aussi des événements qui lui sont propres. Vous pourrez assister à nos traditionnelles auditions de musique et démonstrations de danse fin janvier puis fin mai 2026. Les bénévoles sont toujours les bienvenus pour nous aider à organiser tous ces temps forts de l'année ! Suivez-nous sur Facebook pour ne pas manquer nos rendez-vous et actualités : page "FLJEP Saint Siméon de Bressieux" !

Qui sommes-nous ?

Le club de Tennis de Table de Saint-Siméon Bièvre est une association sportive ouverte à tous les âges et tous les niveaux. Nous proposons un cadre convivial et dynamique pour pratiquer le ping-pong, que ce soit en loisir ou en compétition.

Nos objectifs

- Développer la pratique du tennis de table à Saint Siméon de Bressieux et dans la Bièvre ;
- Promouvoir l'esprit sportif, le respect et le fair-play ;
- Favoriser la rencontre et la convivialité entre les adhérents ;
- Encourager la progression individuelle et collective.

Les entraînements

- Enfants et jeunes débutants : Séances ludiques pour apprendre les bases du tennis de table ;
- Adultes loisirs : Entraînements conviviaux pour jouer sans pression ;
- Compétiteurs : Séances encadrées par un entraîneur qualifié pour progresser et préparer les compétitions.

Les compétitions

Le club participera par la suite aux championnats départementaux et régionaux, ainsi qu'à divers tournois amicaux. Nos joueurs représentent fièrement Saint-Siméon-de-Bressieux sur les tables de la région.

Équipements et infrastructures

Nous disposons d'une salle équipée de plusieurs tables fournies gracieusement par Mr le Maire et la Communauté de communes Bièvre, de matériels adaptés pour les jeunes, et d'un espace convivial pour se retrouver après les matchs et les entraînements.

Pourquoi nous rejoindre ?

- Une ambiance familiale et chaleureuse ;
- Des créneaux adaptés à tous les profils ;
- La possibilité de jouer en loisir ou en compétition ;
- Un encadrement de qualité.

Informations pratiques

Lieu : Gymnase le Pré Neuf de Saint-Siméon-de-Bressieux.

Horaires :

Jeunes -> mardi et jeudi : 17h45 - 19h15

Adultes -> mardi et jeudi après la catégorie jeunes

Contact : ttssbievre38@outlook.fr

Rejoignez-nous et partagez votre passion du tennis de table dans une ambiance sportive et conviviale.

Don du Sang

Si vous avez de la veine, partagez-la !

C'est l'un des slogans pour promouvoir le don du sang. En voici d'autres :

Cet été, donnez votre sang à n'importe qui ! - La vie, on a ça dans le sang ! - Donnez le meilleur de vous-même, donnez votre sang ! - A, B, O, certaines lettres comptent plus que d'autres ! - Prenez 1 heure pour sauver 3 vies !

En effet, le don du sang permet de préparer 3 produits sanguins qu'aucun médicament ne peut remplacer. Chaque poche de sang prélevée est ensuite envoyée sur un plateau de préparation où elle passe dans une centrifugeuse permettant de séparer les globules rouges, les plaquettes et le plasma. Ces produits ont une durée de vie courte : les globules rouges tiennent 42 jours, les plaquettes 7 jours seulement, le plasma lui, peut être congelé pour 3 ans. C'est pourquoi il faut un flux continu de donneurs pour permettre d'avoir constamment une réserve suffisante.

Pour donner seulement plaquettes et plasma, il faut se rendre dans les Maisons du don de l'EFS (Etablissement Français du Sang). En Isère, c'est à la Tronche (près du CHU), dans le Rhône à Lyon Confluence ou la Part Dieu.

Date de la prochaine collecte :

Brézins au Tremplin le **mercredi 31 décembre (de 09h30 à 13h)**

En 2026 :

St Siméon : **vendredi 24 avril et vendredi 30 octobre**

St Pierre : **mardi 24 juin et lundi 31 août**

Brézins : **vendredi 20 février et mardi 29 décembre**

Contact : 06 82 93 59 53 / gabyddsang@gmail.com

Un dernier slogan : *SANG POUR 100 MERCI*



Emma, premier don !

En transition vers un centre social

Déjà reconnue "Espace de Vie Sociale" par la CAF de l'Isère, ADELIS engage le renouvellement de son projet social pour devenir un centre social. Ce nouveau statut permettra d'amplifier la participation des habitants, d'élargir les actions et de consolider les valeurs de solidarité et de proximité.



Rencontres, loisirs, partage : retour sur un été dynamique pour ADELIS

L'été 2025 a été marqué par de nombreux temps forts pour **ADELIS** : Les habitants ont partagé des moments uniques autour d'activités collectives, d'animations et de projets intergénérationnels.



Fête de la Faux :
un atelier de fauchage traditionnel aux vergers (juin 2025).

Animations de quartier :
Des moments conviviaux pour aller à la rencontre des habitants et échanger autour du nouveau projet social d'ADELIS.



Les Galoupiots (3-11 ans) :
activités nature, découvertes et grands jeux encadrés par une équipe motivée... Enfants accueillis sur cet été 2025.

Chantier-séjour jeunes (11-17 ans) :

un chantier d'été proposé aux jeunes, financé par la commune pour proposer un séjour à la montagne accessible à tous ! 12 jeunes participants.



Du nouveau depuis septembre 2025 :

Accueil de loisirs 11/17 ans : Les mercredis de 12h30 à 17h30 (salle du Carrousel)

Club d'échecs : un espace ludique et intergénérationnel les mercredis à 18h15 (locaux ADELIS)

ADELIS, c'est aussi une multitude d'initiatives solidaires et citoyennes qui se déroulent tout au long de l'année...

Reprise des nombreux ateliers réguliers et actions d'ADELIS animés par des bénévoles et des intervenants :

Jeux, chant, hip-hop, café des parents, cuisine du monde, balade découverte, anglais, langue des signes, paniers solidaires, accompagnement scolaire, café des parents, point écoutes jeunes...

Petit Zoom...

Cours de français (FLE)

Les mardis de 9h à 10h30.



Répar'Café :

Le 3ème samedi du mois de 9h à 11h, salle Girodon, habitants et bénévoles réparent ensemble leurs objets du quotidien.



Les rendez-vous de l'hiver...

ADELIS organise ou sera co-partenaire de nombreux temps forts à venir :

Sortie familles/habitants à Andilly (village du Père Noël) - Samedi 22 novembre

Fête de l'hiver - 13 décembre en partenariat avec la commune et l'association JASPIR (tout le programme sur ADELIS)

Après-midi jeux - 8 février au Carrousel

Contact et infos pratiques

Pôle Enfance-Famille « Les Chênes » – 66 rue de la Jalinière
Téléphone : 04 74 58 67 05

Mail : accueil@assoadelis38.fr
Site : www.assoadelis38.fr
Facebook : @adelis38

École Maternelle la Jalinière

La rentrée s'est bien passée pour les **90 élèves de la maternelle** avec le maintien des quatre classes, composées de 21 élèves chacune, permettant ainsi l'inclusion et l'accueil des enfants inscrits dans le dispositif UEMA dans de bonnes conditions. Les nombreux échanges entre professionnels mais aussi entre les enfants sont à l'origine d'une belle coopération dans un esprit d'ouverture et de découverte, qui permettent à chacun de grandir et de s'épanouir au sein de l'Ecole Maternelle.

En ce début d'année, les élèves de l'École Maternelle La Jalinière ont déjà participé à la grande lessive d'automne sur le thème « **Jour nuit. Réfléchir la lumière** ». Une centaine d'œuvres ont donc été exposées dans la cour et devant l'école. Les classes de l'Ecole Élémentaire sont venues les admirer, ainsi que les parents d'élèves aux heures d'entrée et sortie.

Pendant les temps hebdomadaires de **chorale**, les enfants ont appris la chanson de Grégoire « Ma maladie », afin de la présenter aux parents et aux habitants du village lors de la **fête solidaire** au profit de l'association, « Les Merveilleuses » dans le cadre d'octobre rose. Ils se sont entraînés avec acharnement pour cette chanson difficile, mais le résultat était là et le public a bien apprécié !

Les élèves ont aussi confectionné des pizzas afin que les parents du Sou des Écoles Laïques les vendent le soir au profit de l'association. Ce projet a permis aux enseignants d'informer et de sensibiliser les enfants au thème de la maladie tout en les protégeant de l'anxiété que cela peut engendrer. Merci à tous.

Enfin, dès le mois de novembre, les classes débuteront le **projet ENS** qui vise à faire comprendre aux élèves le rôle et l'importance des Espaces Naturels Sensibles. Cette année, le thème choisi porte sur les **haies et la biodiversité** et s'accompagnera de sorties : à l'automne autour de l'école puis au printemps à la Tourbière des Planchettes. Une action en faveur de la nature sera menée dans la cour de l'école afin de créer un espace de prairie fleurie.



Groupe scolaire de la Bièvre : une nouvelle école au cœur du village

Depuis septembre 2025, le Groupe scolaire de la Bièvre a ouvert ses portes au 46 rue de la Jalinière, s'inscrivant pleinement dans le paysage éducatif du village. Soutenu par la municipalité et déclaré auprès de l'académie de Grenoble, cet établissement privé hors contrat accueille des élèves du CP à la 3^e dans un cadre structuré, bienveillant et à taille humaine.

Porté à l'origine par une enseignante et un collectif de parents, le projet est aujourd'hui géré par une association loi 1901 à but non lucratif. L'école propose une pédagogie respectueuse des programmes de l'Éducation nationale, tout en offrant une approche plus individualisée rendue possible par de petits effectifs. Pour sa première année, une classe multi-niveaux limitée à 12 élèves a ouvert ; 7 enfants ont déjà rejoint l'établissement, permettant un accompagnement particulièrement attentif.

L'accent est mis sur la confiance, la motivation et le rythme de chacun. Maryline, enseignante expérimentée, apporte une expertise issue de l'Éducation nationale et de l'enseignement spécialisé, favorisant une progression adaptée à chaque élève grâce à des ateliers variés et une écoute constante.



L'école souhaite s'ancrer progressivement dans la dynamique locale. Des partenariats se construisent, notamment avec l'association UBTL autour d'actions environnementales : fresque collective, plantation d'arbres, création d'une mare pédagogique et interventions sur la biodiversité.

L'association recherche par ailleurs des bénévoles : artisans, passionnés, professionnels ou habitants souhaitant partager leurs savoir-faire sont les bienvenus. Quelques places restent disponibles et l'entrée en cours d'année est possible.

École Élémentaire

L'ÉCOLE FAIT LE PLEIN DE PROJETS : SPORT, BIODIVERSITÉ ET CULTURE AU PROGRAMME !

Chers lecteurs, préparez-vous : la période à venir sera riche en projets stimulants pour nos élèves ! De nouvelles disciplines sportives au grand air aux rendez-vous culturels, l'ennui ne sera pas au programme.

DES SPORTS COLLECTIFS INÉDITS POUR L'ESPRIT D'ÉQUIPE

Après avoir participé à une session de Rugby-Touch, dispensée par USEP-Brézins, les élèves vont découvrir deux sports collectifs axés sur la collaboration :

- **Le Kin-Ball (CP au CM2)** : Les élèves vont apprendre à s'organiser en tant qu'équipe pour jouer au Kin-Ball. Ce sport se joue avec un très gros ballon (1,22 m / 48") sur un terrain carré, opposant trois équipes de quatre joueurs. L'objectif est de servir le ballon à l'une des deux équipes adverses de façon que cette dernière ne puisse pas le récupérer avant qu'il ne touche le sol. Ses règles mettent l'accent sur le respect des autres joueurs et des arbitres, l'esprit d'équipe et l'implication permanente de tous les joueurs.

- **Le Tchouk-Ball (CE2 au CM2)** : L'activité sera un mélange de volley-ball et de handball. Les joueurs marquent des points en faisant rebondir un ballon dans un « cadre », qui est en réalité un trampoline incliné, de telle sorte que l'adversaire ne puisse rattraper le ballon par la suite.
élémentaire de l'école publique

NOVEMBRE : SPORT ET CULTURE AU SERVICE DE LA BIODIVERSITÉ

Le mois de novembre sera un moment fort avec le **Mois du Sport au profit de la Biodiversité**. L'événement est organisé par le **LEP** de Saint Siméon en collaboration avec l'école privée Notre Dame.

L'enjeu principal est de **sensibiliser les élèves à leur environnement naturel proche** à travers diverses actions :

- L'observation des apports naturels (fruits du verger).
- L'écosystème (création d'une mare).
- La culture locale (la mondée des noix).
- Le sport, via la participation à une course sous couvert d'un parrain qui reversera des fonds à l'association.

ART, CINÉMA ET FÊTES DE FIN D'ANNÉE

Le domaine des arts sera également à l'honneur :

- Les élèves participeront au projet « **école et cinéma** », qui a pour but d'obtenir une culture cinématographique, le 7e art.

- Ils se rendront à l'**exposition d'art** organisée, comme chaque année, par le service culture de la mairie. Pour les fêtes de fin d'année, les classes se rendront au Carrousel pour un **spectacle de Noël**, offert par la municipalité.

Enfin, la **période 3** (entre les vacances de Noël et celles d'hiver) sera abordée, pour se terminer par le **Carnaval**, organisé par les écoles maternelle et élémentaire publiques réunies.

L'Équipe enseignante de l'école élémentaire de l'école publique.



École Notre Dame

Les élèves découvriront également le **cycle de l'eau** à travers des visites, comme celle de la station d'épuration, et l'usage des ressources naturelles au Musée du Tisserand. L'école s'engage par ailleurs dans l'Ultra Back To Life, projet sportif et écologique porté par Clément Chapel, visant à promouvoir le sport durable et la plantation d'arbres.

L'équipe pédagogique met l'accent sur la **nature et la sensibilisation à l'environnement**. Le projet de végétalisation de la cour, la création d'un potager, d'un compost et d'un hôtel à insectes s'inscrivent dans la démarche du label Éco-école. Les classes participent à des sorties sur des sites naturels (Parc de la Verrerie, Tourbière des Planchettes, Col de Porte) et à des activités liées à la préservation de l'eau, soutenues par la Commission Locale de l'Eau et l'association Water Family.

Les élèves découvriront également le **cycle de l'eau** à travers des visites, comme celle de la station d'épuration, et l'usage des ressources naturelles au Musée du Tisserand. L'école s'engage par ailleurs dans l'Ultra Back To Life, projet sportif et écologique porté par Clément Chapel, visant à promouvoir le sport durable et la plantation d'arbres.

Enfin, des cycles de **sport** variés sont proposés à tous les élèves grâce à l'association Brézins Multisports, et des moments interclasses, tels que la Semaine du goût, **favorisent la coopération, la créativité et les échanges entre petits et grands**. Ces activités illustrent les valeurs de partage, de respect et d'ouverture qui guident le projet d'école de Notre Dame.



Collège Marcel Mariotte

Une rentrée sous le signe des cultures, artistiques et scientifiques

Les élèves de 4^{ème} se sont rendus à la **Fête de la science** à Voiron le 3 octobre. Ils ont pu, par groupe, bénéficier de plusieurs ateliers : effet de serre / l'arbre à cristaux / la fresque de l'eau / le son et les ondes / le blob / quelle vie dans quelle eau ?

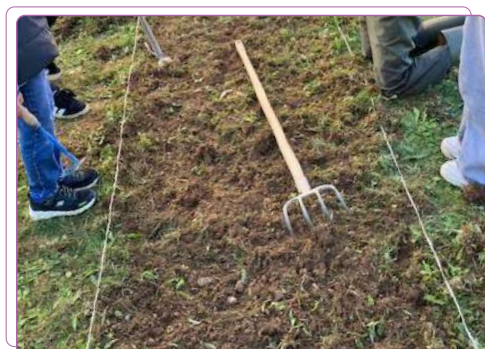
Par ailleurs, les élèves de 4^{ème} et les élèves du dispositif ULIS créent un **potager connecté** au sein du collège ! Ce potager met en lien les élèves entre eux, permet de réfléchir à différents objectifs de développement durable et à des outils technologiques et numériques pouvant répondre à certains besoins. Ce très beau projet sera mené sur l'année.

Les élèves de 3^{ème} participent au dispositif **collège au cinéma** et se rendront au cinéma de Beaurepaire en novembre pour découvrir le premier film de la sélection : The Truman show.

Les élèves de 6^{ème} se préparent à aller visiter **L'Artsolite** à St Jean en Royans début décembre.

Tous les élèves bénéficient d'une nouvelle **exposition d'œuvres d'art** dans le hall du collège.

Grâce à un partenariat avec Bièvre Isère communauté, nos élèves de 4^{ème} et de 3^{ème} vont profiter d'actions autour de l'industrie qui permettront d'enrichir leur parcours avenir : **interventions de professionnels au sein du collège et visites d'entreprises**.



Saint-Siméon-de-Bressieux – Le Lycée d'Enseignement Agricole Privé Saint-Exupéry démarre l'année scolaire 2025-2026 avec enthousiasme et de nombreux projets, porté par une équipe engagée et de très bons résultats aux examens de juin dernier (97.20 % au DNB, 100 % au Bac Pro TCVA, 92 % au Bac Pro SAPAT).

Avec un taux de réussite aux examens particulièrement élevé, le lycée confirme son engagement envers la réussite de ses élèves. Les élèves de 3^{ème} EA, pour le diplôme DNB et les filières professionnelles **SAPAT (Services aux Personnes et Animation des Territoires)** et **TCVA (Technicien Conseil Vente en Produits Alimentaires)** ont vu leurs candidats franchir les épreuves avec brio, témoignant de la qualité de l'accompagnement pédagogique et humain proposé par l'établissement.

Le lycée accueille cette année **près de 150 élèves**, de la **4e EA** à la **Terminale Bac Pro TCVA et SAPAT**, dans un cadre bienveillant et structurant. L'équipe éducative, composée de **plus de 30 professionnels**, s'est enrichie de nouveaux visages : **Laura DUFOUR-VOLTZ**, secrétaire, **Stéphanie CHARPAUX**, enseignante de français, ainsi que **Mélanie COLLET** et **Frédérique ROMUALD**, toutes deux AVS (Accompagnantes d'élèves en situation de handicap).

Sous contrat avec le ministère de l'Agriculture, le lycée poursuit sa mission d'éducation en lien étroit avec les acteurs du territoire. L'année s'annonce **riche en projets éducatifs et humains**, comme le souligne la direction dans ses récentes publications sur les réseaux sociaux. Les élèves bénéficieront d'activités variées, de stages professionnalisants et d'un accompagnement individualisé.

Le **projet d'établissement**, fondé sur des valeurs humanistes, d'écoute et de transmission, continue de guider les actions du lycée. Dans un environnement moderne et à taille humaine, chaque élève est encouragé à construire son avenir avec confiance et ambition.



Retour en images



20 JUIN

Fête de la musique



6 JUILLET
31 AOÛT

Yoga à la piscine



28 JUILLET

Cinéma en plein air



30 AOÛT

Balade gourmande



6 SEPTEMBRE

Forum des associations



DU 20 AU 22 SEPTEMBRE

*Journée du patrimoine
Spectacle Miracle*



5 OCTOBRE

*Concert
Chant, piano, flûte*



17 OCTOBRE

Fête solidaire



7 NOVEMBRE

Risk.com



27 OCTOBRE

Concert de la CMF



9 NOVEMBRE

*Les allées chantent :
concert de l'ensemble Epsilon*



11 NOVEMBRE

Commémoration

NOVEMBRE

Du Jeudi 27 au Dimanche 30 Novembre

Action UBTL.

Samedi 29 Novembre

JASPIR: comme à la maison chez l'habitant.
Poursuite Cie le doute est permis.

DÉCEMBRE

Mardi 2 Décembre à 18h

Lancement des Illuminations.
Place de la mairie.

Mercredi 3 Décembre à 10h

Médiathèque : Des contes et des merveilles spécial Noël.

Jeudi 4 Décembre à 18h30

SIRRA - Réunion publique.

Samedi 6 Décembre à 9h

Téléthon. Halles.

Lundi 8 Décembre de 14h30 à 16h

Café des aidants
Salle de réception de la mairie.

Samedi 13 Décembre à 15h30

Médiathèque : Contes d'hiver et variés par Aurélie Loiseau.

Samedi 13 Décembre à partir de 16h30

ADELIS – JASPIR – commission animation culture : Fête de l'hiver
Le Bal de Pat Kalla + DJ SET.
Carrousel.

Chasse aux Pères Noël - GIN'STEVE

Mercredi 17 Décembre à 10h

Médiathèque : Bébé lecteurs.

Mercredi 31 Décembre à 14h

Rencontre & Loisirs : Réveillon
Carrousel.

Mercredi 31 Décembre à 9h30

DON du SANG. Brezins.

Mercredi 31 Décembre à 20h

Réveillon Rencontres et Loisirs

Feu d'artifice

JANVIER

Samedi 10 Janvier

Adélis : soirée Blind Test. Carrousel.

Lundi 12 Janvier de 14h30 à 16h

Café des aidants
Salle de réception de la mairie.

Mardi 13 Janvier à 19h

CCAS: Réunion de lancement : chauffeurs solidaires
Salle de réception de la mairie.

Jeudi 15 Janvier

Voeux de la municipalité.

Samedi 17 Janvier à 14h

FLJEP: auditions. Carrousel.

Dimanche 18 Janvier

Philharmonie CSA: concert Brass Band. Carrousel.

Vendredi 23 Janvier à 11h

Médiathèque : éveil musical avec Sarah Bel.

Vendredi 23 Janvier à 18h

Nuits de la lecture.
Médiathèque SSBX.

Dimanche 25 Janvier à 6h

SDE & Don Sang: Boudins. Halles.

FÉVRIER

Dimanche 1er Février à 14h

COUNTRY. Carrousel.

Mercredi 4 Février à 10h

Médiathèque : Bébé lecteurs.

Dimanche 8 Février à 14h

Adelis : Après-midi jeux. Carrousel.

Lundi 9 Février de 14h30 à 16h

Café des aidants
Salle de réception de la mairie.

Mercredi 18 Février à 10h

Rencontre illustratrice Chloé Vandenberghe.
Médiathèque SSBx

Vendredi 20 Février à partir de 16h

DON du SANG. Brezins.

Samedi 21 Février à 12h

Rencontre & Loisirs : repas déguisé des adhérents.

Du Samedi 28 Février au Dimanche 8 Mars

Commission Animation Culture et Art'Synergie : Animations droits des femmes.

Samedi 28 Février - Soirée

APEL: Loto. Carrousel.

MARS

Dimanche 1 Mars à 16h30

JASPIR: concert jeune public
La Juke Box Boum.
Carrousel.

Samedi 7 Mars à 10h

Rencontre & Loisirs : concours de coinche. Carrousel.

Dimanche 8 Mars à 8h

Adélis+ FLJEP: bourse aux jeux société + instruments musique.
Carrousel.

Lundi 9 Mars de 14h30 à 16h

Café des aidants
Salle de réception de la mairie.

Samedi 14 Mars à 14h

BADMINTON: tournois + vente pizzas. Gymnase interco.

Samedi 14 Mars à 10h30

Médiathèque : échange coups de cœur.

Dimanche 15 Mars à partir de 8h

Election municipale 1^{er} tour.
Carrousel.

Mercredi 18 Mars à 10h

Médiathèque : Bébé lecteurs.

Dimanche 22 Mars à partir de 8h

Election municipale 2^{ème} tour.
Carrousel.

Du 25 au 31 Mars

Médiathèque : fête du court métrage - 3 projections libres et gratuites.

Samedi 28 Mars en soirée

Vivre Ensemble : concert musique du monde. Carrousel.

Dimanche 29 Mars à 14h

CANTILENE : concert. Carrousel.

AVRIL

Lundi 6 Avril à 9h

Adélis: chasse à l'oeuf.
Lieu à définir.

Samedi 11 Avril de 10h à 18h

Exposition Bonsaï et arts.

Lundi 20 Avril de 14h30 à 16h

Café des aidants
Salle de réception de la mairie.



Retrouvez toutes les actualités de votre commune

